

# Alltid der for å hjelpe deg

Registrer produktet og få støtte på  
[www.philips.com/support](http://www.philips.com/support)

AZB798T



## Brukerhåndbok

**PHILIPS**



# Innholdsfortegnelse

<b>1 Viktig</b>	2	<b>8 Bruke systemmenyer</b>	16
Hørselsvern	2	Reset the product	16
		Kontrollere den nåværende programvareversjonen	16
<b>2 CD-spilleren din</b>	3		
Innledning	3	<b>9 Andre funksjoner</b>	17
Innholdet i esken	3	Stille inn sleep timer	17
Oversikt over hovedenheten	4	Juster lysstyrken på skjermen	17
Oversikt over fjernkontrollen	5	Slik lytter du med hodetelefoner	17
<b>3 Komme i gang</b>	7	<b>10 Produktinformasjon</b>	18
Klargjør fjernkontrollen	7	Spesifikasjoner	18
Koble til strømmen	7	MP3-plateformater som støttes	19
Slå på	8	Informasjon om USB-spillbarhet	19
Slå av	8	Vedlikehold	19
<b>4 Spille av</b>	9	<b>11 Feilsøking</b>	21
Spille av CD	9		
Spille av fra USB-enheter	9	<b>12 Merknad</b>	22
Spille av fra Bluetooth-aktiverte enheter	9	Samsvar	22
Spille av kasset	10	Ta vare på miljøet	22
Spill av fra en eksternt enhet	11	Merknad om varemerke	22
<b>5 Alternativer for avspilling</b>	12		
Styre avspillingen	12		
Programmere spor	12		
Justere lyden	12		
<b>6 Høre på FM-radio</b>	13		
Stille inn FM-radiostasjoner	13		
Lagre radiostasjoner automatisk	13		
Lagre radiostasjoner manuelt	13		
Velge en forhåndsinnstilt radiostasjon	13		
<b>7 Høre på DAB-radiostasjoner</b>	14		
Høre på DAB-radiostasjoner	14		
Når du skal bruke det for første gang	14		
Programmere radiostasjoner	14		
Vise DAB-informasjon	14		
Bruke DAB menyer	14		

# 1 Viktig



## Advarsel

- Fjern aldri dekselet på dette apparatet.
  - Smør aldri noen av delene i dette apparatet.
  - Se aldri rett på laserstrålen inne i apparatet.
  - Plasser aldri dette apparatet på annet elektrisk utstyr.
  - Ikke utsett dette apparatet for direkte sollys, åpen flamme eller varme.
  - Sørg for at du alltid har enkel tilgang til strømledningen, støpselet eller adapteren, slik at du kan koble apparatet fra strømmen.
- 
- Enheten må ikke utsettes for drypp eller sprut.
  - Ikke plasser noen som helst farekilder på enheten (for eksempel væskefylte objekter og tente stearinlys).
  - Når strømuttaket eller en apparatkobling brukes som frakoblingsenhet, må frakoblingsenheten hele tiden være klar til bruk.
  - Sørg for at det er nok fritt rom rundt produktet av hensyn til ventilasjon.
  - **FORSIKTIGHET** ved batteribruk – for å unngå batterilekkasje som kan føre til skade på personer, eiendeler eller enheten, må følgende forholdsregler følges:
    - Sett inn alle batteriene riktig. + og - på batteriene skal samsvare med tilsvarende tegn på enheten.
    - Batterier (i pakke eller montert) skal ikke utsettes for sterk varme fra sol, ild eller lignende.
    - Ta ut batteriene når enheten ikke skal brukes over lang tid.
  - Bruk bare tillegg/tilbehør som er angitt av produsenten.



## Advarsel

- Fjern aldri dekselet på dette apparatet.
- Plasser aldri dette apparatet på annet elektrisk utstyr.
- Se aldri rett på laserstrålen inne i apparatet.

## Hørselsvern



### Forsiktig

- Du må kutte ned på tiden du bruker hodetelefoner med høyt volum og stille inn volumet på et trygt nivå slik at du unngår hørselsskade. Jo høyere volum, jo kortere bør lyttetiden være.

### Følgende retningslinjer må leses og overholdes når du bruker hodetelefonene.

- Du bør lytte i begrensede perioder om gangen med et passe høyt lydnivå.
- Du må ikke justere volumet mens hørselen tilpasser seg.
- Ikke skru opp volumet så mye at du ikke kan høre hva som foregår rundt deg.
- Du bør være forsiktig eller slutte å bruke utstyret hvis det oppstår situasjoner som kan være farlige.
- Et høyt lydtrykk fra øretelefoner og hodetelefoner kan føre til hørselstap.



### Forsiktig

- Dersom du ikke følger disse bruksinstruksjonene, kan det resultere i farlig strålingseksponering eller annen farlig bruk.

## 2 CD-spilleren din

---

### Innledning

Med denne CD-spilleren kan du:

- høre på FM-radio,
- spille av lyd fra kassetter, USB-enheter, Bluetooth-enheter og andre eksterne lydenheter,
- programmere avspillingsrekkefølgen til sporene.

Enheten gir deg dynamisk bassforsterking (DBB) og digital lydkontroll (DSC) som forsterker lyden.

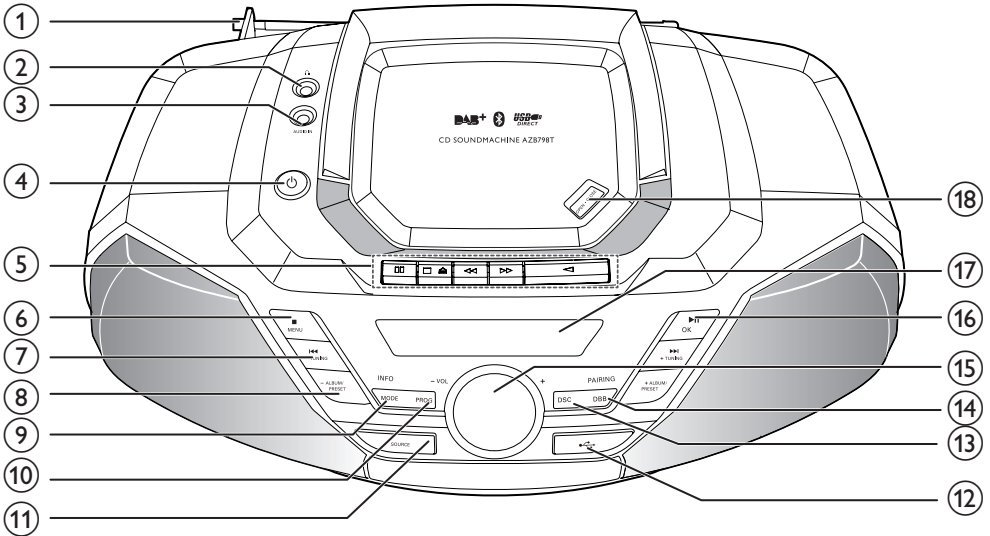
---

### Innholdet i esken

Kontroller og identifiser innholdet i pakken:

- Hovedenhet
- Strømledning
- Fjernkontroll (med batteri)
- Kort brukerhåndbok
- Sikkerhetsark

## Oversikt over hovedenheten



### ① FM-antenne

- Forbedre FM-mottak.

### ②

- Kontakt til hodetelefon.




### ③ AUDIO-IN

- Koble til en ekstern lydenhet.

### ④

- Slå enheten av eller på.

### ⑤ Kontrollknapper til kassettavspilling

-  Start avspillingen av kassetten.
-  Spole kassetten frem eller tilbake. Stopp avspillingen eller åpne kassettholderen.
-  Pause avspillingen av kassetten.

### ⑥ / MENU

- Stopp avspilling.
- Slett et program.
- Åpne DAB+/FM-meny.

### ⑦ TUNING +/-

- Hopp til forrige eller neste spor.
- Still inn FM-radiostasjoner.
- Søk i et spor.

### ⑧ ALBUM/PRESET +/-

- Velg en forhåndsinnstilt radiostasjon.
- Hopp til forrige eller neste album.

### ⑨ MODE / INFO

- Velg avspillingsmodus: gjentakelse eller tilfeldig rekkefølge.
- Vis avspillingsinformasjonen.

### ⑩ PROG

- Programmerer spor.

### ⑪ SOURCE

- Velg en kilde.

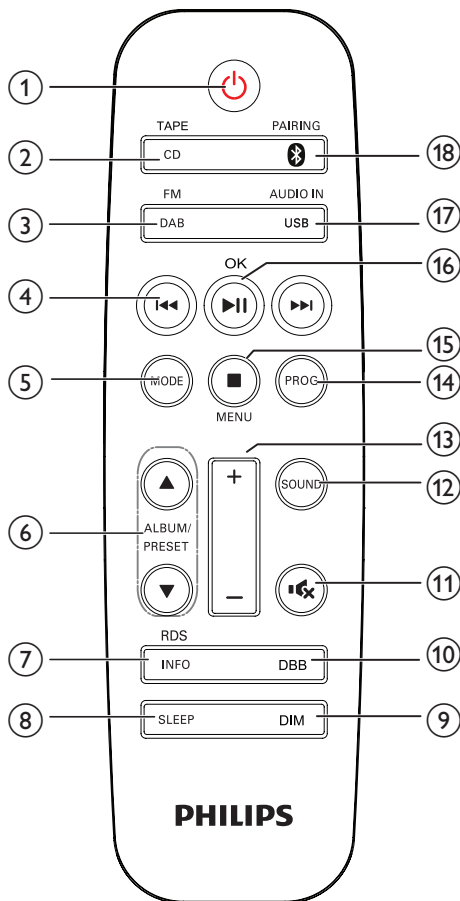
### ⑫

- USB-kontakt.

### ⑬ DSC

- Velg en forhåndsinnstilt lydinnstilling.

## Oversikt over fjernkontrollen



- ⑭ **DBB / PAIRING**
- Slå dynamisk bassforsterkning av eller på.
  - I Bluetooth-modus trykker du på og holder nede for å aktivere paremodusen.
- ⑮ **VOL +/-**
- Juster volumet.
- ⑯ **▶|| / OK**
- Trykk for å starte avspillingen eller sette den på pause.
  - Bekreft valget.
- ⑰ **Displaypanel**
- Vis gjeldende status.
- ⑱ **OPEN•CLOSE**
- Åpner plateskuffen.

- ① **⏻**
- Slå enheten av eller på.
- ② **CD / TAPE**
- Velg DISC-kilden.
  - Velg kassettkilden.
- ③ **FM / DAB**
- Velg FM-radiokilde.
  - Velg DAB-kilden.
- ④ **⏮ / ⏭**
- Hopp til forrige/neste spor.
  - Søk i et spor / på en plate / på USB.

- Still inn en radiostasjon.
  - Still klokkeslettet.
- ⑤ **MODE**
- Velg avspillingsmodusen.
- ⑥ **ALBUM/PRESET ▲ / ▼**
- Velg en forhåndsinnstilt radiostasjon.
  - Hopp til forrige/neste album.
- ⑦ **INFO / RDS**
- Vis avspillingsinformasjon under avspilling.
  - Vis RDS-informasjon for valgte FM-radiostasjoner (hvis tilgjengelig).
- ⑧ **SLEEP**
- Angi sleep timer.
- ⑨ **DIM**
- Juster lysstyrken på skjermen.
- ⑩ **DBB**
- Slå dynamisk bassforsterkning av/på.
- ⑪ **🔊**
- Slå av eller gjenopprett volumet.
- ⑫ **SOUND**
- Berik lydeffekten med digital lydkontroll (Digital Sound Control).
- ⑬ **+/-**
- Juster volumet.
- ⑭ **PROG**
- Programmer spor.
  - Programmer FM/DAB-radiostasjoner.
- ⑮ **■ / MENU**
- Stopp avspilling eller slett et program.
  - Tilgang til FM/DAB+-meny.
- ⑯ **▶|| / OK**
- Start, stopp eller gjenoppta avspilling.
  - Bekreft valget.
- ⑰ **USB/AUDIO IN**
- Trykk gjentatte ganger for å velge USB- eller AUDIO IN-kilden.

⑱ **🔌 / PAIRING**

- Trykk for å velge BT (Bluetooth)-kilden.
- Trykk på og hold inne i to sekunder for å gå inn i paringsmodus



# 3 Komme i gang

## **!** Forsiktig

- Dersom du ikke følger disse bruksinstruksjonene, kan det resultere i farlig strålingseksponering eller annen farlig bruk.

Følg alltid instruksjonene i dette kapittelet i rekkefølge.

Hvis du kontakter Philips, vil du bli spurt om å oppgi apparatets modellnummer og serienummer. Du finner modellnummeret og serienummeret på undersiden av apparatet. Skriv numrene her:

Modellnr: \_\_\_\_\_

Serienr: \_\_\_\_\_

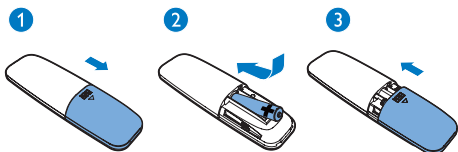
## Klargjør fjernkontrollen

## **!** Forsiktig

- Fare for produktskade. Når fjernkontrollen ikke brukes over lengre perioder, må du ta ut batteriene.

Slik setter du inn batterier i fjernkontrollen:

- 1 Åpne batterirommet.
- 2 Sett inn AAA-batteriet som følger med, med riktig polaritet (+/-) slik det er angitt.
- 3 Lukk batterirommet.



## Koble til strømmen

Enheten kan enten få strøm fra vekselstrøm eller batterier:

## Alternativ 1: Vekselstrøm

### **!** Advarsel

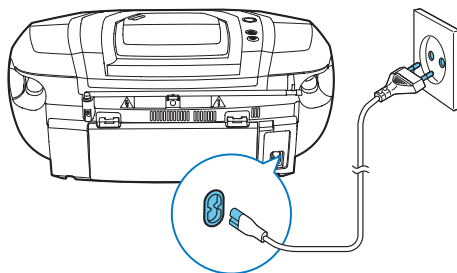
- Fare for produktskade. Kontroller at nettspenningen er den samme som spenningen som er angitt på enhetens bakside eller underside.
- Fare for elektrisk støt. Trekk alltid støpselet ut av kontakten når du kobler fra vekselstrøm. Ikke dra i strømledningen.

Koble strømledningen til:

- **AC~ MAINS**-kontakten på enheten.
- vegguttaket.

### **\*** Tips

- Slå enheten av etter bruk for å spare energi.



## Alternativ 2: Batterinivå

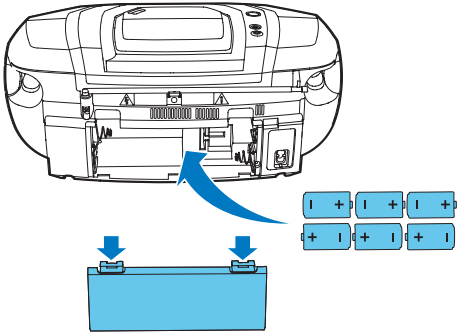
### **!** Forsiktig

- Batterier kan inneholde kjemikalier, og bør behandles som spesialavfall.

### **≡** Merknad

- Batterier følger ikke med tilbehøret.

- 1 Åpne batterirommet.
- 2 Sett inn 6 batterier (type: R-20- eller D-batterier) med polene (+/-) riktig vei, som anvist.
- 3 Lukk batterirommet.



---

## Slå på

Trykk på  $\phi$ .

↳ Enheten bytter til den sist valgte kilden.



### Tips

- Trykk på **SOURCE** gjentatte ganger for å velge en kilde, eller på knappene for valg av kilde på fjernkontrollen.

---

## Slå av

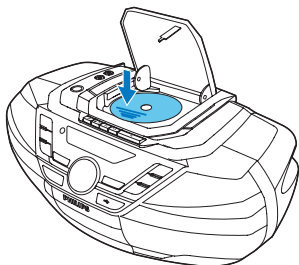
Trykk på  $\phi$  på nytt.

↳ Bakgrunnslyset på displayet slår seg av.

## 4 Spille av

### Spille av CD


- 1 Trykk på **CD** for å velge platekilden.
- 2 Trykk på **OPEN•CLOSE** for å åpne plateskuffen.
- 3 Sett inn en plate med den trykte siden vendt opp, og lukk plateskuffen.  
↳ Avspillingen starter automatisk.



### Spille av fra USB-enheter

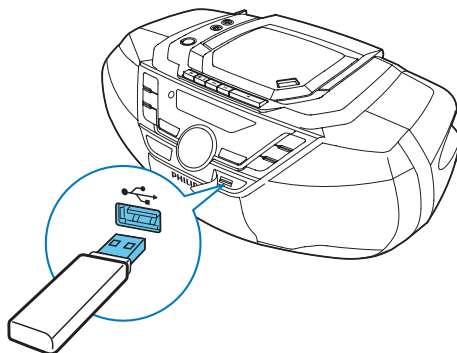
#### Merknad

- Kontroller at USB-enheten inneholder spillbart lydinnhold.

- 1 Trykk på **USB** for å velge USB-kilde.
- 2 Sett inn USB-enheten i kontakten   
↳ Avspillingen starter automatisk. Hvis ikke, trykker du på **▶||**.

#### Merknad

- Den maksimale strømmen for USB-lading er 0,5 A.



### Spille av fra Bluetooth-aktiverte enheter

Med dette produktet kan du lytte til lyd fra Bluetooth-aktiverte enheter:

#### Merknad

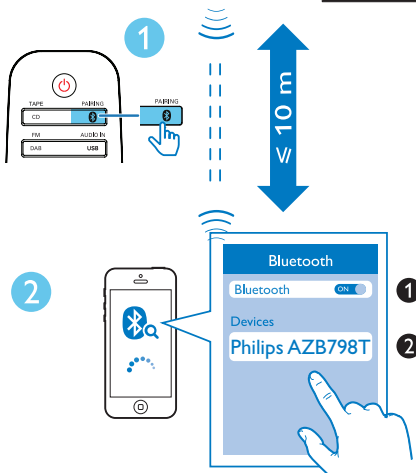
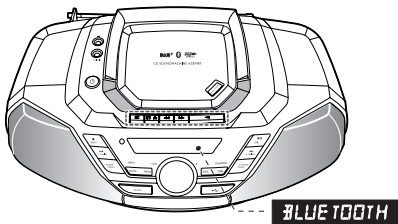
- WOOX Innovations garanterer ikke at produktet er kompatibelt med alle Bluetooth-enheter.
- Før du parer en enhet med dette produktet, må du lese brukerhåndboken for Bluetooth-kompatibilitet. Kontroller at den tilkoblede Bluetooth-enheten støtter Advanced Audio Distribution Profile (A2DP) og Audio Video Remote Control Profile (AVRCP).
- Produktet kan kobles til maksimalt åtte Bluetooth-enheter samtidig.
- Kontroller at Bluetooth-funksjonen er aktivert på enheten, og at enheten er angitt som synlig for alle andre Bluetooth-enheter.
- Den operative rekkevidden mellom dette produktet og en Bluetooth-enhet er cirka 10 meter.
- Alle hindringer mellom dette produktet og en Bluetooth-enhet kan redusere den operative rekkevidden.
- Hold deg unna andre elektroniske enheter som kan forårsake forstyrrelser.

- 1 Trykk på **BT** for å velge Bluetooth-kilde.  
↳ **[BLUETOOTH]**(Bluetooth) vises.  
↳ CD-spilleren går inn i paringsmodus, og **[PAIRING]** (parer) vises på skjermen.

2 Aktiver Bluetooth og søk etter andre Bluetooth-enheter på Bluetooth-enheten din (se i brukerhåndboken for enheten).

3 Velg [Philips AZB798T] på enheten for å pare. Om nødvendig skriver du inn standardpassordet "0000".

↳ Etter vellykket paring og tilkobling piper produktet to ganger, og [CONNECTED] (tilkoblet) vises på skjermen.



4 Etter en vellykket Bluetooth tilkobling kan du spille av lyd på Bluetooth-enheten.

↳ Lyden overføres fra Bluetooth-enheten til produktet.

- Trykk på ► / ► for å hoppe til forrige / neste spor.
- Trykk på ► || for å sette avspillingen på pause eller fortsette avspillingen.

### Merknad

- Hvis du ikke finner [Philips AZB798] på enheten, holder du nede **DBB/PAIRING** på hovedenheten eller **PAIRING** på fjernkontrollen i to sekunder for å gå inn i paringsmodus, [PAIRING] (parer) vises på skjermen.

### Kobler fra den Bluetooth-aktiverede enheten

- Trykk på og hold nede **PAIRING** i to sekunder;
- Deaktiver Bluetooth på enheten, eller
- Flytt enheten utenfor kommunikasjonsrekkevidde.

### Koble til andre Bluetooth-aktiverede enheter

Deaktiver Bluetooth på gjeldende enhet, og koble deretter til en annen enhet.

### Slette loggen for Bluetooth-paring

Trykk på og hold nede **■** i 7 sekunder for å slette loggen for Bluetooth-paring.

### Spille av kassett

#### Merknad

- CD-spilleren slår seg automatisk av etter at den har stått inaktiv en stund i kassetmodus.

1 Trykk på **CD/TAPE** gjentatte ganger for å velge **TAPE**-kilde.

2 Trykk på **■** / **▲** på CD-spilleren for å åpne kassettholderen.

3 Sett inn båndet med den åpne siden vendt oppover, og den fulle spolen til høyre.

4 Trykk på **◀** på CD-spilleren for å starte avspillingen.

- Trykk på **||** på hovedenheten for å sette avspillingen på pause / fortsette avspillingen.

- For å spole frem eller tilbake trykker du på ◀◀ / ▶▶ på CD-spilleren.
- Trykk på ■▲ for å stoppe avspillingen.
- ↳ CD-spilleren slår seg av automatisk.



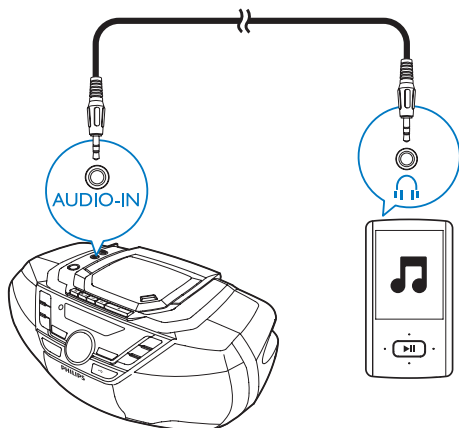
## Merknad

- I avspillingsmodus stopper kassetten automatisk når avspillingen tar slutt.
- Det vises ingenting på LCD-skjermen i kassetmodus.

## Spill av fra en ekstern enhet

Du kan også lytte til en ekstern lydenhet som for eksempel en MP3-spiller, via dette produktet.

- 1 Trykk på **TUNER/AUDIO IN** gjentatte ganger for å velge kilden [**AUDIO-IN**].
- 2 Koble en lyd kabel (3,5 mm, følger ikke med) til:
  - **AUDIO-IN**-kontakten på enheten.
  - hodetelefonkontakten på en ekstern enhet.
- 3 Spille av fra den eksterne enheten (se i brukerhåndboken til enheten).



# 5 Alternativer for avspilling

## Styre avspillingen

Du kan styre avspillingen i CD- eller USB-modus ved å bruke følgende funksjoner:

◀◀ / ▶▶ Trykk og hold nede for å spole forover eller bakover under avspilling av sporet, og slipp for å fortsette avspillingen.

▲ / ▼ Hopp til forrige eller neste MP3-album.

◀ / ▶ Hopp til forrige eller neste spor.

▶ || Start avspillingen eller sett avspillingen på pause.

■ Stopp avspilling.

**MODE** [🔁]: spiller det gjeldende sporet gjentatte ganger.  
[🔁ALL]: spiller alle sporene gjentatte ganger.  
[🔁]: Spill av spor i tilfeldig rekkefølge.

### Tips

- Du kan bare velge [🔁] og [🔁ALL] når du spiller av de programmerte sporene.

## Programmere spor

Du kan programmere maks. 20 spor i CD- eller USB-modus.

**1** Trykk på ■ for å stoppe avspillingen.

**2** Trykk på **PROG** for å aktivere programmeringsmodusen.

↳ **[PROG]** (program) begynner å blinke.

**3** For MP3-spor trykker du på **ALBUM/PRESET +/-** for å velge et album.

**4** Trykk på ◀ / ▶ for å velge et spornummer, og trykk deretter på **PROG** for å bekrefte.

**5** Gjenta trinnene 3-4 for å programmere flere spor.

**6** Trykk på ▶ || for å spille de programmerte sporene.

↳ **[PROG]** (programmere) vises under avspilling.

- Hvis du vil slette programmet, trykker du to ganger på ■.
- For å se gjennom programmet må du trykke på og holde nede **PROG** i to sekunder når avspilling stoppes.

## Justere lyden

Du kan justere volumet og velge lydeffekter under avspilling.

Knapp	Funksjon
<b>VOL +/-</b>	Hever eller senker volumet.
<b>🔇</b>	Demp eller gjenoppta lyd.
<b>DBB</b>	Slå dynamisk bassforsterkning av eller på.
<b>SOUND</b>	Velg en forhåndsinnstilt lydeffekt: <b>POWERFUL</b> (kraftig), <b>BALANCE</b> (balanse), <b>WARM</b> (varm), <b>BRIGHT</b> (lys), og <b>CLEAR</b> (klar).

## 6 Høre på FM-radio

### Stille inn FM-radiostasjoner

#### Merknad

- Du oppnår optimalt mottak hvis du trekker FM-antennen helt ut og justerer posisjonen.

- 1 Trykk på **FM/DAB** gjentatte ganger for å velge FM-radiokilde.
  - 2 Trykk på og hold nede ◀◀/▶▶ i to sekunder.
    - ↳ **[SEARCH]** (søk) vises.
    - ↳ Produktet stiller automatisk inn en stasjon med sterkt mottak.
  - 3 Gjenta trinn 2 for å stille inn flere stasjoner.
- Slik stiller du inn en radiostasjon med svakt signal:**  
Trykk på ◀◀/▶▶ gjentatte ganger til du finner bedre signal.

### Lagre radiostasjoner automatisk

#### Merknad

- Du kan programmere maks. 20 FM-radiostasjoner.

- I tunermodus trykker du på og holder nede **PROG** i to sekunder:
- ↳ **[AUTO STORE]** (autolagre) vises.
  - ↳ Enheten lagrer alle tilgjengelige FM-radiostasjoner.
  - ↳ Den første lagrede radiostasjonen sender automatisk.

### Lagre radiostasjoner manuelt

#### Merknad

- Du kan programmere maks. 20 FM-radiostasjoner.

- 1 Still inn en FM-radiostasjon.
- 2 Trykk på **PROG** for å aktivere lagringsmodusen.
- 3 Trykk på ▲▼ for å tilordne et tall (1 til 20) til denne radiostasjonen, og trykk på **PROG** for å bekrefte.
  - ↳ Det forhåndsinnstilte tallet og frekvensen til den forhåndsinnstilte radiostasjonen vises.
- 4 Gjenta trinnene ovenfor for å lagre andre stasjoner.

#### Merknad

- Du kan fjerne en forhåndsagret FM-radiostasjon ved å lagre en annen stasjon på det samme stedet.

### Velge en forhåndsinnstilt radiostasjon

Trykk på ▲▼ i FM-tunermodus for å velge et forhåndsinnstilt tall.

# 7 Høre på DAB-radiostasjoner

## Høre på DAB-radiostasjoner

### Merknad

- Du får optimalt mottak hvis du forlenger antennen helt og justerer posisjonen.
- Du kan programmere maks. 20 DAB-radiostasjoner.
- Sjekk hos din lokale forhandler eller gå til [www.WorldDAB.org](http://www.WorldDAB.org) for å finne de tilgjengelige DAB-radiofrekvensene der du bor.

## Når du skal bruke det for første gang

- 1 Trykk på **FM/DAB** for å velge **DAB**-kilden.  
↳ **[Full scan]**-menyen vises.
- 2 Trykk på **OK** for å aktivere det automatiske søket.  
↳ Enheten lagrer radiostasjoner med tilstrekkelig signalstyrke automatisk.  
↳ Når søket er fullført, sender den første lagrede radiostasjonen automatisk.
- 3 Trykk på **▲ / ▼** for å velge en stasjon og begynne lyttingen.

## Programmere radiostasjoner

- 1 Still inn en DAB-radiostasjon.
- 2 Trykk på **PROG** for å aktivere programmeringen.
- 3 Trykk på **▲ ▼** for å velge et forhåndsinnstilt sekvensnummer.
- 4 Trykk på **PROG** for å bekrefte.

↳ Radiostasjonen lagres med det valgte sekvensnummeret.

- 5 Gjenta trinn 1–4 for å programmere flere radiostasjoner.

### Merknad

- Hvis du lagrer en radiostasjon med sekvensnummeret til en annen, blir den første overskrevet.

## Vise DAB-informasjon

På displayet for DAB-sending viser den første linjen stasjonsnavnet og den andre linjen viser tjenesteinformasjonen for den aktuelle stasjonen.

Trykk flere ganger på **INFO/RDS (INFO/MODE)** for å bla gjennom følgende informasjon (hvis tilgjengelig).

- Dynamisk etikettsegment (DLS)
- Signalstyrke
- Programtype (PTY)
- Gruppenavn
- Frekvens
- Hastighet for signalfeil
- Kodek for bithastighet
- Tid
- Dato

## Bruke DAB menyer

- 1 Trykk på **MENU** i DAB-modus for å få tilgang til DAB menyene.
- 2 Trykk på **◀◀ / ▶▶** for å bla gjennom menyene.
  - **[FULL SCAN]**: Søke etter DAB-stasjonene.
  - **[MANUAL]**: Stille inn en stasjon manuelt.
  - **[PRUNE]**: Fjerne ugyldige stasjoner.
  - **[SYSTEM]**: Åpne menyen for systeminnstillinger.



- 3 Trykk på **OK** for å vise menyen.

---

## Søke etter stasjoner på nytt

Fullstendig søk brukes for å utføre et bredt søk etter DAB-radiostasjoner.

- Trykk på **OK** for å aktivere det automatiske søket.
  - ↳ Enheten lagrer radiostasjoner med tilstrekkelig signalstyrke automatisk.

---

## Stille inn en stasjon manuelt

Med denne funksjonen kan du stille inn en bestemt kanal/frekvens manuelt. I tillegg til å justere antennen for å få bedre radiomottak, kan du også oppnå optimalt mottak ved hjelp av denne funksjonen.

- 1 Trykk på **OK** for å åpne stasjonslisten.
- 2 Trykk på **◀◀ / ▶▶** for å velge en stasjon.
- 3 Trykk på **OK** for å bekrefte alternativet.

---

## Fjerne ugyldige stasjoner

Dette alternativet gir en liste over aktive stasjoner og fjerner stasjoner som er på listen, men som ikke leverer noen tjeneste der du bor.

- 1 Trykk på **OK** for å åpne **[PRUNE]**-menyen.
- 2 Trykk på **◀◀ / ▶▶** for å velge et alternativ.
  - **[N]**: Går tilbake til forrige meny.
  - **[Y]**: Fjerner ugyldige stasjoner fra listen over stasjoner.
- 3 Trykk på **OK** for å bekrefte valget.

---

## Systemmenyer

- 1 Trykk på **OK** for å få tilgang til systemmenyen.
- 2 Trykk på **◀◀ / ▶▶** for å velge en undermeny.
  - Hvis du vil ha mer informasjon, kan du se i delen **Bruke systemmenyer**.

# 8 Bruke systemmenyer

Med systemmenyene kan du:

- **[RESET]**: Tilbakestiller produktet til fabrikkinnstillingene.
- **[UPGRADE]**: Oppgradere programvaren.
- **[SWVER]**: Kontrollere den gjeldende programvareversjonen til dette produktet.

---

## Reset the product

- 1 Press **OK** to display the options.
- 2 Press **◀◀/▶▶** to select an option.
  - **[N]**: Return to the previous menu.
  - **[Y]**: Reset the product to factory default status.
- 3 Press **OK** to confirm the option.

---

## Kontrollere den nåværende programvareversjonen

Trykk på **OK** for å vise den gjeldende programvareversjonen.

# 9 Andre funksjoner

---

## Stille inn sleep timer

Denne enheten kan bytte til standby automatisk etter en forhåndsinnstilt periode.

Når enheten er slått på, trykker du på **SLEEP** gjentatte ganger for å velge sleep timerperioden (i minutter).

↳ Når sleep timer er aktivert, vises **z<sup>2</sup>**.

**Slik deaktiverer du sleep timer:**

- Trykk på **SLEEP** gjentatte ganger til [**SLEEP OFF**] (dvale av) vises.
  - ↳ Når sleep timer er deaktivert, forsvinner **z<sup>2</sup>**.

---

## Juster lysstyrken på skjermen

Trykk på **DIM** gjentatte ganger for å velge forskjellige lysstyrkenivåer.

---

## Slik lytter du med hodetelefoner

Koble en hodetelefon til kontakten  på enheten.

# 10 Produktinformasjon

## Merknad

- Produktinformasjon kan endres uten varsel.

## Spesifikasjoner

### Forsterker

Maksimal utgangsstrøm	2 x 4 W
Frekvenssvar	63–20 000 Hz, +/- 3 dB
Signal-til-støy-forhold	> 72 dBA
Total harmonisk forvrengning	< 1 %
Audio-in-inngang	650 mV RMS, 22 kohm

### Plate

Lasertype	Halvleder
Platediameter	12 cm / 8 cm
Plater som støttes	CD-DA, CD-R, CD-RW, MP3-CD
Audio DAC	24 biter / 44,1 kHz
Total harmonisk forvrengning	< 1 %
Frekvenssvar	63–20 000 Hz, +/- 3 dB
S/N-forhold	> 72 dBA

### Tuner

Innstillingsområde	FM: 87,5 – 108 MHz DAB: 174,928 – 239,200 MHz
Innstillingsnett	50 kHz
Forhåndsinnstilte stasjoner	20

Sensitivitet:	< 22 dBf
– Mono, 26 dB	< 43 dBf
signal-til-støy-forhold	
– Stereo, 46 dB	
signal-til-støy-forhold	
Valgbarhet for søk	< 28 dBf
Total harmonisk forvrengning	< 2 %
Signal-til-støy-forhold	> 55 dB

### Kassettpiller

Frekvenssvar	
– Vanlig kassett (type I)	125–8000 Hz (8 dB)
Signal-til-støy-forhold	
– Vanlig kassett (type I)	35 dBA
Uønskede variasjoner i lydfrekvens	≤ 0,4 % DIN

### Bluetooth

Bluetooth-versjon	V3.0 + EDR
Rekkevidde	10 m (ledig plass)
Frekvensbånd/ utgangseffekt	2,400– 2,483 GHz ISM- bånd / ≤ 4 dBm (klasse 2)

### Generelt

Strømforsyning	
– Vekselstrøm	220–240 V~, 50/60 Hz;
– Batteri	DC 9 V, 6 x 1,5 V / R-20 / D-batteri
Effektforbruk i driftsmodus	15 W
Effektforbruk i standbymodus	< 0,5 W
Mål	
– Hovedenhet (B x H x D)	435 x 170 x 271 mm
Vekt (hovedenhet)	2,96 kg

## MP3-plateformater som støttes

- ISO9660, Joliet
- Maks. antall titler: 512 (avhengig av lengden på filnavnet)
- Maks. antall album: 255
- Samplingsfrekvenser som støttes: 32 kHz, 44,1 kHz, 48 kHz
- Bithastigheter som støttes: 32–256 (kbps), variable bithastigheter

## Informasjon om USB-spillbarhet

### Kompatible USB-enheter:

- USB-flash-minne (USB 2.0 eller USB 1.1)
- USB-flash-spillere (USB 2.0 eller USB 1.1)
- minnekort (krever kortleser for å fungere med dette apparatet)

### Støttede formater:

- USB- eller minnefilformat FAT12, FAT16, FAT32 (sektorstørrelse: 512 byte)
- MP3-bithastighet (datahastighet): 32–320 kbps og variabel bithastighet
- Mappe som inneholder maks. 8 nivåer
- Antall album/mapper: maks. 99
- Antall spor/titler: maks. 999
- ID3-tag v. 2.0 eller senere
- Filnavn i Unicode UTF8 (maks. lengde: 128 byte)

### Ikke-støttede formater:

- Tomme album: Et tomt album er et album som ikke inneholder MP3- / WMA-filer, og vises ikke på skjermen.
- Det hoppes over filformater som ikke støttes. For eksempel blir Word-dokumenter (.doc) eller MP3-filer med filnavnet .dlf ignorert og ikke spilt av.
- WMA-, AAC-, WAV-, PCM-lydfiler
- DRM-beskyttede WMA-filer (.wav, .m4a, .m4p, .mp4, .aac)
- WMA-filer i format uten datatap (lossless)

## Vedlikehold

### Rengjøre kabinetet

- Bruk en myk fuktig klut med et mildt rengjøringsmiddel. Ikke bruk rengjøringsmidler som inneholder alkohol, sprit, ammoniakk eller skuremiddel.

### Rengjøre plater

- Rengjør en plate med en rengjøringsklut hvis den blir skitten. Tørk av platen fra midten og utover.



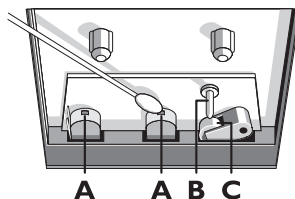
- Midler som benzen, tynner, vanlige rengjøringsmidler eller antistatisk spray til analoge plater må ikke benyttes.

### Rengjøre platelinsen

- Etter langvarig bruk kan skitt eller støv samle seg på platelinsen. Rengjør platelinsen med Philips CD Lens Cleaner eller et annet kommersielt rengjøringsmiddel for å få optimal avspillingskvalitet. Følg instruksjonene for rengjøringsmiddelet.

### Rengjør tonehodene og båndbanene

- Rengjør tonehodene **A**, kapstanakselen **B** og gummirullene **C** etter hver 50. time kassettdrift for å sikre gode opptak og avspillinger.
- Bruk en bomullspinne med litt rengjøringsmiddel eller alkohol.



- Du kan også rengjøre tonehodene ved spille av en rengjøringskassett en runde.

### **Avmagnetisere tonehodene**

- Bruk en avmagnetiseringskassett som du kan få kjøpt hos en forhandler.

# 11 Feilsøking



## Advarsel

- Fjern aldri dekselet på denne enheten.

Du må aldri forsøke å reparere systemet selv hvis du fortsatt vil beholde garantien.

Hvis det oppstår problemer når du bruker dette produktet, må du kontrollere de følgende punktene før du ber om service. Hvis problemet ikke blir løst, går du til Philips' webområde ([www.philips.com/welcome](http://www.philips.com/welcome)). Når du kontakter Philips, må du sørge for at enheten er i nærheten, og at modellnummeret og serienummeret er tilgjengelig.

### Ikke strøm

- Kontroller at strømkontakten til enheten er ordentlig tilkoblet.
- Kontroller at strømuttaket har strøm.
- Sett inn batteriene med polene riktig (tegnene +/–) som vist.
- Bytt ut batteriet.

### Ikke lyd eller dårlig lyd.

- Juster volumet.

### Enheten svarer ikke

- Ta ut støpselet og sett det inn igjen, og slå deretter enheten på igjen.
- Som en strømsparingsfunksjon slår enheten seg av automatisk 15 minutter etter at avspillingen tar slutt og ingen kontroller har blitt brukt.

### Fjernkontrollen virker ikke

- Før du trykker på en funksjonsknapp, må du velge den riktige kilden med fjernkontrollen i stedet for hovedenheten.
- Reduser avstanden mellom fjernkontrollen og enheten.
- Sett inn batteriene med polene riktig (tegnene +/–) som vist.
- Bytt ut batteriet.
- Rett fjernkontrollen direkte mot sensoren foran på enheten.

### USB-enheten støttes ikke

- USB-enheten er ikke kompatibel med apparatet. Prøv en annen.

### Ingen plate funnet

- Sett inn en plate.
- Kontroller om platen er lagt inn opp ned.
- Vent et øyeblikk til fukt kondensens på linsen er borte.
- Sett inn en ny plate, eller rengjør platen.
- Bruk en fullført CD eller en riktig formatert plate.

### Radiosignalet er svakt

- Øk avstanden mellom enheten og TVen eller videospilleren.
- Forleng FM-antennen helt.

### Musikkavspilling er ikke tilgjengelig på denne enheten selv etter vellykket Bluetooth-tilkobling.

- Enheten kan ikke brukes til å spille av musikk via denne enheten trådløst.

### Lydkvaliteten er dårlig etter tilkobling med en Bluetooth-aktivert enhet.

- Bluetooth-mottaket er dårlig. Flytt enheten nærmere denne enheten, eller fjern eventuelle hindringer mellom enhetene.

### Bluetooth kan ikke kobles til denne enheten.

- Enheten støtter ikke profilene som kreves for denne enheten.
- Bluetooth-funksjonen på enheten er ikke aktivert. Se i enhetens brukerhåndbok for å finne ut hvordan du aktiverer funksjonen.
- Denne enheten er ikke i paremodus.
- Denne enheten er allerede koblet til en annen Bluetooth-aktivert enhet. Koble fra enheten, og prøv på nytt.

### Den parede mobile enheten kobler til og fra hele tiden.

- Bluetooth-mottaket er dårlig. Flytt enheten nærmere denne enheten, eller fjern eventuelle hindringer mellom enhetene.
- Noen mobiltelefoner kan koble til og fra hele tiden når du foretar eller avslutter samtaler. Dette betyr ikke at enheten har en funksjonsfeil.
- På noen enheter kan Bluetooth-tilkoblingen deaktiveres automatisk som en strømsparingsfunksjon. Dette betyr ikke at enheten har en funksjonsfeil.

# 12 Merknad

Eventuelle endringer på denne enheten som ikke er uttrykkelig godkjent av Gibson Innovations, kan frata brukeren autorisasjon til å bruke utstyret.

---

## Samsvar

### Samsvarserklæring

Gibson Innovations erklærer herved at dette produktet er i samsvar med de grunnleggende kravene og øvrige relevante bestemmelser i direktiv 2014/53/EU. Du finner samsvarserklæringen på [www.philips.com/support](http://www.philips.com/support).

---

## Ta vare på miljøet

### Avhending av det gamle produktet og batteriet



Produktet er utformet og produsert med materialer og deler av svært høy kvalitet som kan resirkuleres og gjenbrukes.



Dette symbolet på et produkt betyr at produktet omfattes av EU-direktiv 2012/19/EU.



Dette symbolet betyr at produktet inneholder batterier som omfattes av EU-direktiv 2013/56/EU og som ikke kan kastes i vanlig husholdningsavfall.

Gjør deg kjent med hvor du kan levere inn elektriske og elektroniske produkter og batterier til gjenvinning i ditt lokalmiljø. Følg de lokale retningslinjene, og kast aldri produktet og batteriene sammen med vanlig husholdningsavfall. Hvis du kaster gamle produkter og batterier på riktig måte, bidrar du til å forhindre negative konsekvenser for helse og miljø.

### Fjerne engangsbatteriene

Hvis du vil fjerne engangsbatteriene, kan du se avsnittet for batteriinstallering.

### Miljøinformasjon

All unødvendig emballasje er utelatt. Vi har forsøkt å gjøre emballasjen enkel å dele i tre materialer: papp (eske), polystyrenskum (buffer) og polyetylen (poser, beskyttende skumlag). Systemet består av materialer som kan resirkuleres og gjenbrukes hvis det demonteres av fagfolk. Gjør deg kjent med lokale bestemmelser før du kaster emballasjematerialer, oppbrukte batterier og gammelt utstyr.

---

## Merknad om varemerke



Be responsible  
Respect copyrights

Uautorisert kopiering eller kopiering av kopibeskyttet materiale inkludert dataprogrammer, filer, kringkastinger og lydopptak, kan betraktes som en overtredelse av opphavsretten, noe som er en straffbar handling. Dette utstyret bør ikke brukes til slike formål.



Bluetooth®-merket og logoene er registrerte varemerker som eies av Bluetooth SIG, Inc., og all bruk Gibson Innovations Limited har av slike merker, er på lisens. Andre varemerker og varenavn tilhører sine respektive eiere.



Apparatet inneholder disse etikettene:



Symbol for klasse II-utstyr



Dette symbolet indikerer at apparatet har et dobbelt isoleringssystem.



USB-IF-logoene er varemerker for Universal Serial Bus Implementers Forum, Inc.



#### Merknad

- Typeplaten er plassert på undersiden av apparatet.



Copyright ©2015 Gibson Innovations Limited. Revised Edition ©2017

This product has been manufactured by, and is sold under the responsibility of Gibson Innovations Ltd., and Gibson Innovations Ltd. is the warrantor in relation to this product.

Philips and the Philips Shield Emblem are registered trademarks of Koninklijke Philips N.V. and are used under license.

AZB798T\_12\_UM\_V3.0

