

PHILIPS

E Line

241E1



www.philips.com/welcome

| | | |
|----|-------------------------|----|
| DA | Brugervejledning | 1 |
| | Kundeservice og garanti | 21 |
| | Fejlfinding og FAQ | 25 |

Indholdsfortegnelse

| | |
|--------------------------------------------------------------|----|
| 1. Vigtigt | 1 |
| 1.1 Sikkerhedsforanstaltninger og vedligeholdelse | 1 |
| 1.2 Notationsbeskrivelser | 3 |
| 1.3 Bortskaffelse af produkt og emballage | 4 |
| 2. Opsætning af skærm | 5 |
| 2.1 Installation | 5 |
| 2.2 Brug af skærm | 8 |
| 2.3 Fjern standeren og foden | 10 |
| 3. Billedoptimering | 13 |
| 3.1 SmartImage | 13 |
| 3.2 SmartContrast | 14 |
| 4. AMD FreeSync™ | 15 |
| 5. Tekniske specifikationer | 16 |
| 5.1 Opløsning og forudindstillede funktioner | 19 |
| 6. Strømstyring | 20 |
| 7. Kundeservice og garanti | 21 |
| 7.1 Philips' regler ved pixeldefekter på fladskærme | 21 |
| 7.2 Kundeservice og garanti | 24 |
| 8. Fejlfinding og FAQ | 25 |
| 8.1 Fejlfinding | 25 |
| 8.2 Generelle FAQ | 27 |

1. Vigtigt

Denne elektroniske brugervejledning er beregnet til alle, der bruger Philips-skærmen. Tag den tid du behøver for at læse vejledningen, inden du bruger skærmen. Den indeholder vigtige oplysninger om bemærkninger angående brugen af din skærm.

Philips garanti dækker under forudsætning af, at produktet behandles korrekt og anvendes til det tilsigtede formål i overensstemmelse med dens brugervejledning, og ved forevisning af den originale faktura eller kvittering med angivelse af købsdatoen, forhandlerens navn samt model og produktionsnummer for produktet.

1.1 Sikkerhedsforanstaltninger og vedligeholdelse

Advarsler

Anvendelse af betjeningslementer, justeringer eller fremgangsmåder, der ikke er beskrevet i denne dokumentation, kan resultere i elektrisk stød, elektriske ulykker og/eller mekaniske ulykker.

Læs og følg disse vejledninger, når du tilslutter og anvender din computerskærm.

Betjening

- Hold skærmen væk fra direkte sollys, meget kraftige lyskilder såvel som andre varmekilder. Længerevarende udsættelse for denne slags forhold kan medføre misfarvning og beskadigelse af skærmen.
- Hold skærmen væk fra olie. Olie kan beskadige skærmens plastikkabinet og annullere garantien.
- Hold skærmen væk fra olie. Olie kan beskadige skærmens plastikkabinet og annullere garantien.
- Fjern alt, der kan risikere at falde i ventilationsåbningerne eller forhindre korrekt afkøling af skærmens elektronik.
- Bloker ikke ventilationsåbningerne på kabinettet.
- Under placering af skærmen skal du sikre dig, at det er let at komme til strømstikket og stikkontakten.
- Hvis der slukkes for skærmen ved at fjerne strømkablet eller jævnstrømsledningen, skal du vente 6 sekunder, før du sætter strømkablet eller jævnstrømsledningen til igen for at opnå normal betjening.
- Brug altid et godkendt strømkabel, der er leveret af Philips. Hvis du mangler dit strømkabel, skal du kontakte dit lokale servicecenter. (Se venligst kontaktoplysningerne for vores servicering under Vigtige oplysninger i vejledningen.)
- Enheden skal bruges med den angivne strømforsyning. Sørg for kun at bruge skærmen med den angivne strømforsyning. Brug af en forkert spænding vil føre til funktionsfejl, og kan forårsage brand eller elektrisk stød.
- Vekselstrømsadapteren må ikke skilles ad. Hvis vekselstrømsadapteren skilles ad, udgør det en risiko for brand og elektrisk stød.
- Beskyt kablet. Undgå, at trække i eller bøje strømkablet og signalkablet. Placer ikke skærmen eller andre tunge genstande på kablerne. Hvis kablerne beskadiges, kan det føre til brand eller elektrisk stød.
- Udsæt ikke skærmen for kraftige vibrationer eller stød under anvendelse.
- For at undgå potentielle skader, for eksempel at panelet skræller af rammen, skal du sikre dig, at skærmen ikke vipper mere end -5 grader nedad. Hvis den maksimale vinkel nedad

i. Vigtigt

- på -5 graders overskrides, dækkes skader på skærmen ikke af garantien.
 - Slå ikke på skærmen, og undgå at tabe den under brug eller transport.
 - Overdreven brug af skærmen kan give ubehag for øjnene. Det er bedre at tage korte, men hyppige pauser fra din arbejdsstation end længere og sjældnere pauser.
Fx 5-10 minutters pause efter 50-60-minutters kontinuerlig brug af skærmen er sandsynligvis bedre end en 15 minutters pause hver anden time. Prøv at undgå at knibe øjnene til, når du bruger skærmen i længere tid ad gangen:
 - Kig på noget i varierende afstande efter længere tids fokus på skærmen.
 - Blink bevidst ofte, mens du arbejder.
 - Luk og rul forsigtigt med øjnene for at slappe af.
 - Justér din skærm til en passende højde og vinkel, alt efter din højde.
 - Justér lysstyrke og kontrast til et passende niveau.
 - Justér omgivelsernes belysning, så de svarer nogenlunde til skærmens lysstyrke, og undgå lysstofrør samt overflader, der reflekterer meget lys.
 - Gå til lægen, hvis du fortsat har problemer.
- ### Vedligeholdelse
- Som en beskyttelse af skærmen skal du undgå at trykke kraftigt på LCD skærmen. Når du flytter din skærm, så tag fat om rammen for at løfte den. Løft ikke skærmen ved at sætte din hånd eller fingre på LCD skærmen.
 - Oliebaserede rengøringsmidler kan beskadige plastikdelene og annullere garantien.
 - Oliebaserede rengøringsmidler kan beskadige plastikdelene og annullere garantien.
 - Tag stikket ud fra skærmen, hvis du ikke skal bruge den i en længere periode.
 - Tag stikket ud at kontakten til skærmen, hvis du skal rengøre den med en let fugtet klud. Skærmen kan tørres af med en tør klud, når der er slukket for strømmen. Under alle omstændigheder, må der ikke bruges organiske opløsningsmidler til rengøring af din skærm.
 - For at undgå risiko for elektrisk stød eller permanent beskadigelse af anlægget, må du ikke udsætte skærmen for støv, regn, vand eller miljøer med høj fugtighed.
 - Hvis din skærm bliver våd, skal den tørres af med en tør klud så hurtigt som muligt.
 - Hvis der kommer fremmed substans eller vand ind i skærmen, så sluk straks for strømmen og tag stikket ud. Fjern derefter den fremmede substans eller vandet, og send skærmen til servicecenteret.
 - Skærmen må ikke bruges eller opbevares på steder, hvor den udsættes for varme, direkte sollys eller ekstrem kulde.
 - For at opretholde den bedste ydelse af din skærm og for langvarig brug, bedes du bruge skærmen et sted, der er indenfor følgende temperatur- og fugtighedsområde.
 - Temperatur: 0-40°C 32-104°F
 - Fugtighed: 20-80 % RH

Vigtige oplysninger vedrørende fastbrændinger/spørgelsesbilleder på skærmen

- Sørg altid for at aktivere en pauseskærm, der bevæger sig, når skærmen efterlades uden at blive anvendt. Du skal altid bruge en pauseskærm eller et andet program, der opdaterer skærmen regelmæssigt, hvis skærmen viser statisk materiale i længere perioder. Uafbrudt visning af stille eller statiske billeder over en længere periode kan forårsage, at billedet "fastbrænding" på skærmen, dvs. de såkaldte "efterbilleder" eller "spørgelsesbilleder" på din skærm.
- "Fastbrænding", "efterbilledet" og "spørgelsesbilledet" er velkendte fænomener inden for LCD teknologien. I de fleste tilfælde vil "fastbrænding" eller "efterbilledet" eller "spørgelsesbilledet" forsvinde gradvist, efter skærmen er blevet slukket.

Advarsel

Hvis der ikke bruges en pauseskærm eller et program, der opdaterer skærmen periodisk, kan der opstå alvorlige tilfælde af "fastbrænding" eller "efterbilledet" eller "spørgelsesbilledet", som ikke forsvinder, og som heller ikke kan repareres. Ovennævnte skader er ikke dækket af garantien.

Service

- Kabinettet må kun åbnes af kvalificeret servicepersonale.
- Hvis der er behov for et dokument til reparation eller integration, så kontakt dit lokale servicecenter. (Se venligst kontaktoplysningerne for vores servicering under Vigtige oplysninger i vejledningen.)
- For oplysninger om transport, se "Tekniske specifikationer".

- Efterlad ikke din skærm i en bil/bagagerum under direkte sollys.

Bemærk

Kontakt en servicetekniker, hvis skærmen ikke fungerer korrekt, eller hvis du er usikker på, hvad du skal gøre, når betjeningsinstruktionerne, der er givet i denne manual, er fulgt.

1.2 Notationsbeskrivelser

Følgende underafsnit beskriver de notationsmæssige konventioner, der benyttes i dette dokument.

Bemærkninger, forholdssregler og advarsler

I hele denne vejledning kan tekstafsnit være ledsaget af et ikon, og stå med fed eller kursiv skrift. Disse afsnit indeholder bemærkninger og punkter, hvor der skal udvises forsigtighed, eller advarsler. De anvendes som følger:

Bemærk

Dette ikon angiver vigtige oplysninger og tips, hvormed du kan gøre bedre brug af computersystemet.

Forsigtig

Dette ikon angiver oplysninger om, hvordan du undgår risiko for skader på hardwaren eller tab af data.

Advarsel

Dette ikon angiver risiko for personskader, og hvordan dette undgås. Visse advarsler kan optræde i andre formater og er eventuelt ikke ledsaget af et ikon. I sådanne tilfælde er den givne udformning af advarslen lovmæssigt obligatorisk.

1.3 Bortskaffelse af produkt og emballage

Elskrot WEEE (Waste Electrical and Electronic Equipment)



This marking on the product or on its packaging illustrates that, under European Directive 2012/19/EU governing used electrical and electronic appliances, this product may not be disposed of with normal household waste. You are responsible for disposal of this equipment through a designated waste electrical and electronic equipment collection. To determine the locations for dropping off such waste electrical and electronic, contact your local government office, the waste disposal organization that serves your household or the store at which you purchased the product.

Your new monitor contains materials that can be recycled and reused. Specialized companies can recycle your product to increase the amount of reusable materials and to minimize the amount to be disposed of.

All redundant packing material has been omitted. We have done our utmost to make the packaging easily separable into mono materials.

Please find out about the local regulations on how to dispose of your old monitor and packing from your sales representative.

Taking back/Recycling Information for Customers

Philips establishes technically and economically viable objectives to optimize the environmental performance of the organization's product, service and activities.

From the planning, design and production stages, Philips emphasizes the important of making products that can easily be recycled. At Philips, end-of-life management primarily entails participation in national take-back initiatives and recycling programs whenever possible, preferably in cooperation with competitors, which recycle all materials (products and related packaging material) in accordance with all Environmental Laws and taking back program with the contractor company.

Your display is manufactured with high quality materials and components which can be recycled and reused.

To learn more about our recycling program please visit

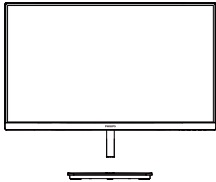
<http://www.philips.com/a-w/about/sustainability.html>

2. Opsætning af skærm

2.1 Installation

1 Emballagens indhold

241E1SC



AC/DC Adapter

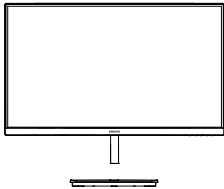


* VGA

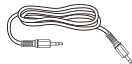


* HDMI

241E1SCA



AC/DC Adapter



* Audio cable

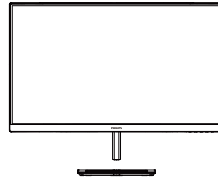


* VGA

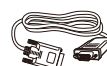


* HDMI

241E1C



AC/DC Adapter



* VGA



* HDMI

Varierer efter region.

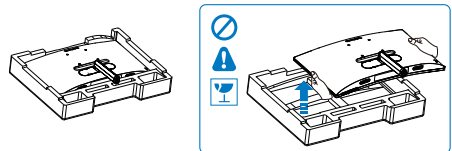
Bemærk

Brug kun AC/DC adaptermodel: Philips ADPC1938EX.

2 Installation af stander

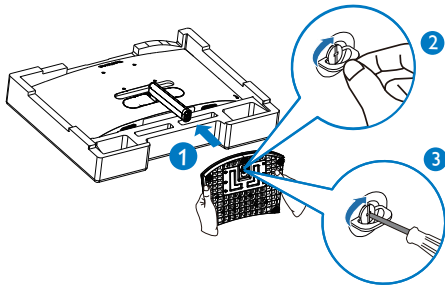
241E1SC

1. For at beskytte denne skærm, og undgå at ridse eller beskadige den, skal skærmens forside holdes nedad på en blød overflade, når foden sættes på.

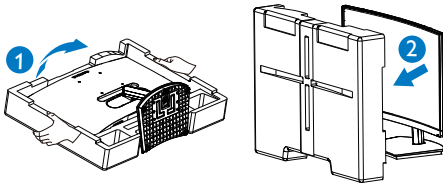


2. (1) Hold på foden med begge hænder, og sæt med en fast hånd foden ind i fodsøjlen.
(2) Brug fingrene til at stramme skruen på undersiden af foden.
(3) Brug en skruetrækker til at stramme skruen på undersiden af foden, og spænd foden ordentligt fast på søjlen.

2. Opsætning af skærm

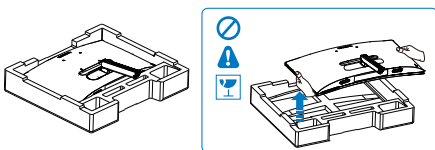


3. Når foden er sat på, skal du montere skærmen med begge hænder, ved at holde fast på skumplastikket på skærmen. Hefter kan du trække skumplastikket af. Bemærk, at denne skærm har et buet design. Når du trækker skumplastikket af, skal du undgå at klemme på skærmen, så den ikke beskadiges.



241E1C

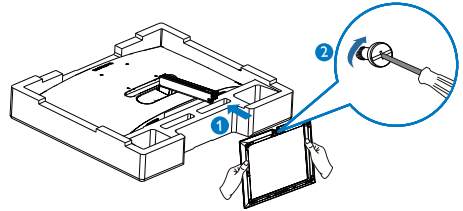
1. For at beskytte denne skærm, og undgå at ridse eller beskadige den, skal skærmens forside holdes nedad på en blød overflade, når foden sættes på.



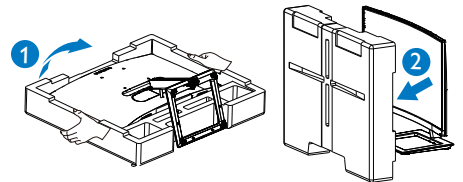
2. (1) Hold på foden med begge hænder, og sæt med en fast hånd

foden ind i fodsøjlen.

- (2) Brug en skruetrækker til at stramme skruen på undersiden af foden, og spænd foden ordentligt fast på søjlen.



3. Når foden er sat på, skal du montere skærmen med begge hænder, ved at holde fast på skumplastikket på skærmen. Hefter kan du trække skumplastikket af. Bemærk, at denne skærm har et buet design. Når du trækker skumplastikket af, skal du undgå at klemme på skærmen, så den ikke beskadiges.



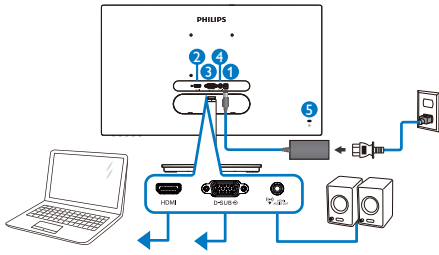
⚠ Advarsel

Dette produkt er kurveformet fra fabrikken. Når du monterer/afmonterer foden skal du lægge beskyttende materiale under skærmen og undgå at trykke ned på den, for at undgå at beskadige den.

2. Opsætning af skærm

3 Tilslutning til PC

241E1SC/241E1C

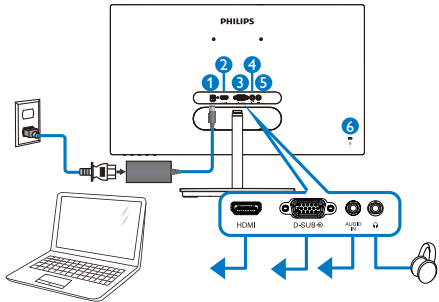


Tilslutning til pc

1. Tilslut ledningen ordentligt på bagsiden af skærmen.
2. Sluk for computeren og tag netledningen ud af stikket.
3. Slut skærmens signalkabel til videostikket bag på computeren.
4. Sæt computerens og skærmens netledninger til et stik i nærheden.
5. Tænd for computeren og skærmen. Hvis skærmen viser et billede, er installationen gennemført.

- 1 AC/DC strømindgang
- 2 HDMI-indgang
- 3 VGA-indgang
- 4 HDMI lydudgang
- 5 Kensington anti-tyverisikring

241E1SCA

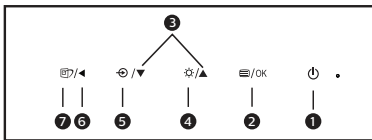
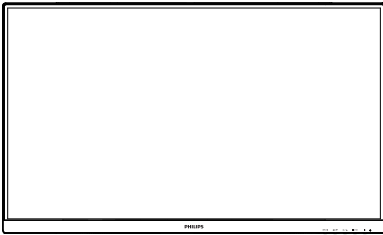


- 1 AC/DC strømindgang
- 2 HDMI-indgang
- 3 VGA-indgang
- 4 Lyd-indgang
- 5 Hovedtelefonstik
- 6 Kensington anti-tyverisikring

2.2 Brug af skærm

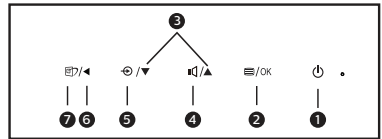
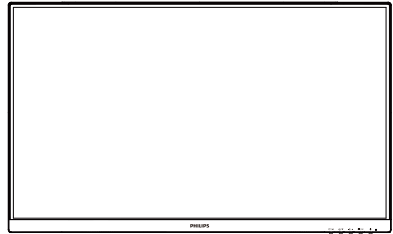
1 Produktbeskrivelse set forfra

241E1SC/241E1C



| | | |
|---|--|--------------------------------------------------------------------------------------------------------------------------------------------------|
| 1 | | Tænder og slukker for skærmen. |
| 2 | | Sådan får du adgang til OSD-menuen. Bekræft justering i skærmmenuen. |
| 3 | | Til justering i skærmmenuen. |
| 4 | | Justerer lysstryken. |
| 5 | | Skifter tilslutningskilden. |
| 6 | | Gå tilbage til det forrige OSD-niveau. |
| 7 | | Smartbillede: Der er forskellige valgmuligheder: FPS, Racing, RTS, Gamer1 (Spil1), Gamer2 (Spil2), LowBlue-Mode (LowBlue-funktion) og Off (fra). |

241E1SCA



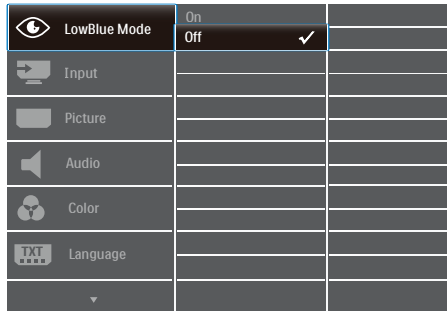
| | | |
|---|--|--------------------------------------------------------------------------------------------------------------------------------------------------|
| 1 | | Tænder og slukker for skærmen. |
| 2 | | Sådan får du adgang til OSD-menuen. Bekræft justering i skærmmenuen. |
| 3 | | Til justering i skærmmenuen. |
| 4 | | Juster lydstyrken. |
| 5 | | Skifter tilslutningskilden. |
| 6 | | Gå tilbage til det forrige OSD-niveau. |
| 7 | | Smartbillede: Der er forskellige valgmuligheder: FPS, Racing, RTS, Gamer1 (Spil1), Gamer2 (Spil2), LowBlue-Mode (LowBlue-funktion) og Off (fra). |

2. Opsætning af skærm

2 Beskrivelse af OSD-skærm

Hvad er OSD (On-Screen Display)?

Visning på skærmen (OSD) er en funktion på alle Philips LCD skærme. Den sætter en slutbruger i stand til at justere skærmindstillingerne, eller vælge skærmens funktioner direkte via et instruktionsvindue på skærmen. Et brugervenligt skærmvisningsinterface vises som nedenfor:

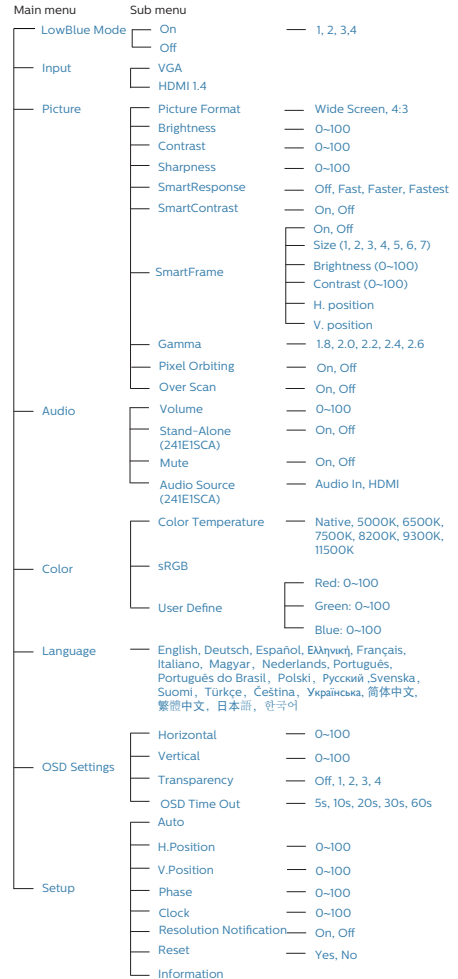


Grundlæggende og enkle anvisninger til kontrolknapperne

I skærmmenuen ovenfor, kan du bruge ▼▲ knapperne foran på skærmen til at flytte markøren med, og tryk på OK knappen, til at bekræfte dit valg eller ændring.

OSD-menuen

Nedenstående er en generel oversigt over strukturen i OSD-displayet. Du kan anvende den som opslag, når du senere skal orientere dig i de forskellige justeringer.



2. Opsætning af skærm

3 Meddelelse om opløsning

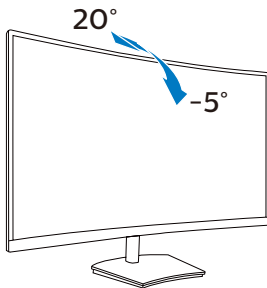
Denne skærm er designet til optimal ydelse ved dens naturlige opløsning: 1920×1080 ved 60Hz. Når skærmen bruger en anden opløsning, ses følgende advarsel på skærmen: Brug 1920×1080 for at opnå det bedste resultat.

Advarslen vedrørende den naturlige opløsning kan deaktiveres under Opsætning i OSD (skærmmenuen).

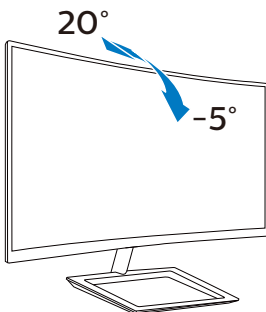
4 Fysisk funktion

Vip

241E1SC



241E1C



⚠ Advarsel

- For at undgå potentielle skærmskader, or eksempel at panelet skræller af, skal du sikre dig,

at skærmen ikke vipper mere end -5 grader nedad.

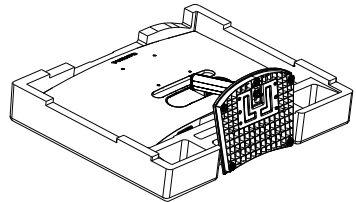
- Tryk ikke på skærmen, når den vinkels justeres. Tag kun fat i kanten.

2.3 Fjern standeren og foden

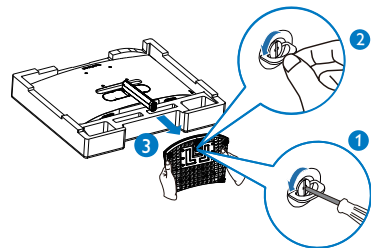
Inden du begynder at adskille skærmens fod, skal du følge vejledningerne nedenfor for at undgå mulig beskadigelse eller personskaade.

241E1SC

1. Anbring skærmen med forsiden nedad på en blød overflade. Pas på ikke at ridse eller beskadige skærmen.

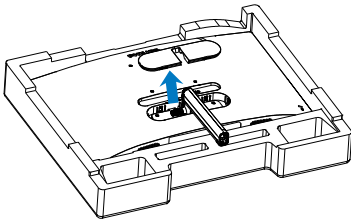


2. (1) Brug en skruetrækker til at løsne skruen på undersiden af foden.
(2) Løsn skruerne under foden med fingrene, og tag foden af stativet.

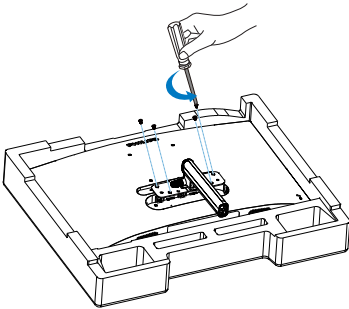


3. Tag hængseldækslet af skærmskabinettet med fingrene.

2. Opsætning af skærm

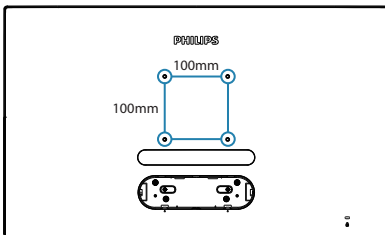


4. Fjern skrueerne på armen med en skruetrækker, og tag derefter armen/stativet af skærmen.



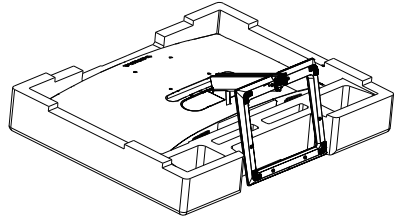
ⓘ Bemærkning

Denne skærm kan bruges med en 100mm x 100mm VESA-kompatibelt monteringsgrænseflade. VESA monteringskrue M4. Kontakt altid fabrikanten, hvis du har spørgsmål vedrørende vægmonteringen.

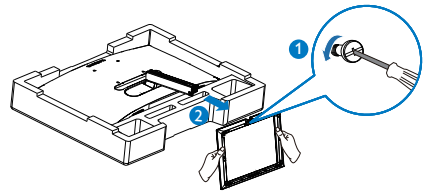


241E1C

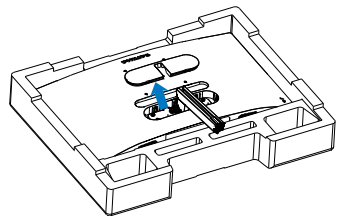
1. Anbring skærmen med forsiden nedad på en blød overflade. Pas på ikke at ridse eller beskadige skærmen.



2. Brug en skruetrækker til at løsne skruen på bund af foden, og fjern foden fra stativet.

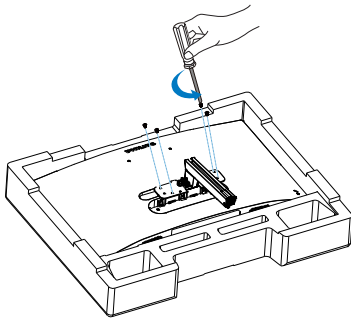


3. Tag hængseldækslet af skærmkabinettet med fingrene.



4. Fjern skrueerne på armen med en skruetrækker, og tag derefter armen/stativet af skærmen.

2. Opsætning af skærm



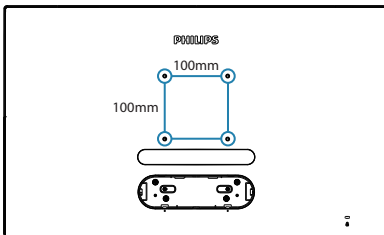
*Skærmdesignet kan være anderledes end det på billedet.

⚠ Advarsel

- For at undgå potentielle skærmskader, or eksempel at panelet skræller af, skal du sikre dig, at skærmen ikke vipper mere end -5 grader nedad.
- Tryk ikke på skærmen, når den vinkels justeres. Tag kun fat i kanten.

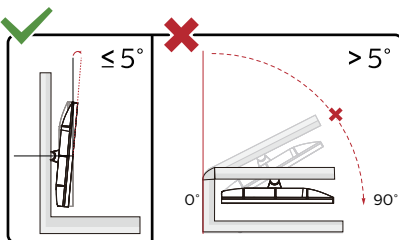
ⓘ Bemærkning

Denne skærm kan bruges med en 100mm x 100mm VESA-kompatibelt monteringsgrænseflade. VESA monteringskrue M4. Kontakt altid fabrikanten, hvis du har spørgsmål vedrørende vægmonteringen.



⚠ Advarsel

Dette produkt er kurveformet fra fabrikken. Når du monterer/afmonterer foden skal du lægge beskyttende materiale under skærmen og undgå at trykke ned på den, for at undgå at beskadige den.



3. Billedoptimering

3.1 SmartImage

1 Hvad er dette?

SmartImage er forudindstillede indstillinger, der optimerer skærmen i henhold til indholdet, og som indstiller den dynamiske lysstyrke, kontrast, farve og skarphed i realtid. Uanset om du arbejder med tekstprogrammer, ser billeder eller ser video, så giver Philips SmartImage den optimale skærmydelse.

2 Hvorfor behøver jeg det?

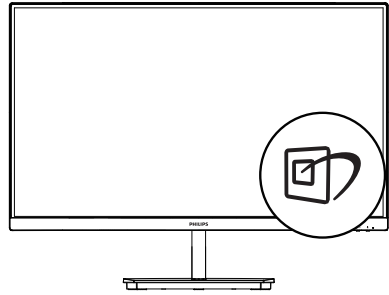
Du ønsker en skærm, som giver det bedste billede for alle typer indhold. For at øge skærm-oplevelsen, indstiller SmartImage -softwaret dynamisk lysstyrke, kontrast, farve og skarphed i realtid.

3 Hvordan virker det?

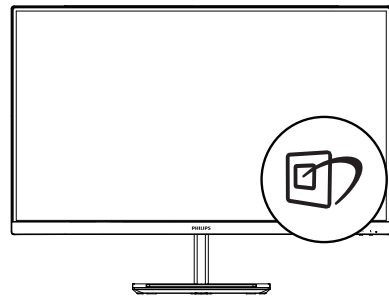
SmartImage er en eksklusiv, førende Philips-teknologi, som analyserer indholdet på skærmen. Ud fra det valgte scenarie forbedrer SmartImage dynamiske billeders og videoers kontrast, farvemæthed og skarphed for at forbedre det viste billede - alt i realtid og blot med et tryk på en knap.

4 Hvordan aktiveres SmartImage?

241E1SC

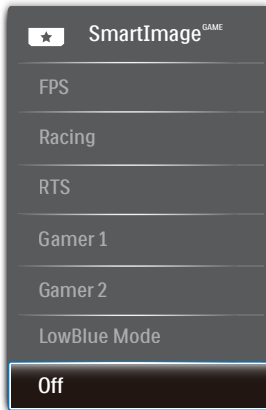


241E1C



1. Tryk til venstre for at starte SmartImage på skærmen.
2. Tryk op og ned for at skifte mellem: FPS, Racing, RTS, Gamer1 (Spil1), Gamer2 (Spil2), LowBlue-Mode (LowBlue-funktion) og Off (fra).
3. SmartImage ses på skærmen i fem sekunder, men du kan også trykke på knappen til venstre for at bekræfte valget.

Der er forskellige valgmuligheder: FPS, Racing, RTS, Gamer1 (Spil1), Gamer2 (Spil2), LowBlue-Mode (LowBlue-funktion) og Off (fra).



- **FPS:** For at spille FPS (First Person Shooters) spil. Forstærker det mørke temas sortniveau detaljer.
- **Racing:** For at afspille racer spil.. Leverer hurtig respons tid og højere farvemætning.
- **RTS:** For at afspille RTS (Real Time Strategi) spil, kan en brugerdefineret del blive oplyst for RTS spil (gennem SmartFrame). Billedkvaliteten kan justeres for den oplyste del.
- **Gamer 1 (Spiller 1):** Brugerpræference indstillinger gemt som Spiller 1.
- **Gamer 2 (Spiller 2):** Brugerpræference indstillinger gemt som Spiller 2.
- **LowBlue-Mode (LowBlue-funktion):** LowBlue-funktionen er beregnet til at belaste øjnene mindre. Undersøgelser har vist, at ligesom ultraviolette stråler kan forårsage øjenskader, kan blå lysstråler i kortbølger fra LED-skærme med tiden forårsage øjenskader og påvirke synet. Philips LowBlue-funktionen er udviklet for dit velvære, og den bruger en smart softwareteknologi til at reducere skadelige kortbølget blå lys.

- **Off (Fra):** Ingen optimering af SmartImage.

3.2 SmartContrast

1 Hvad er dette?

Unik teknologi, der dynamisk analyserer det viste indhold, og automatisk optimerer LCD skærmens kontrastforhold til maksimal visuel klarhed. Den øger baggrundsbelysningen og giver et klarere, friskere og lysere billede eller dæmper baggrundsbelysningen med henblik på en tydelig visning af billeder på en mørk baggrund.

2 Hvorfor behøver jeg det?

Du ønsker den allerbedste visuelle klarhed og visning på enhver indhold. SmartContrast styrer den dynamiske kontrast og indstiller baggrundsløset, så det giver klare, friske og lyse spil- og videobilleder, samt viser en tydelig, læsbar tekst ved kontorarbejde. Ved at nedsætte skærmens strømforbrug, sparer du energiomkostninger og forlænger skærmens levetid.

3 Hvordan virker det?

Når du aktiverer SmartContrast, analyseres det viste indhold i realtid, og farver og baggrundsløsets intensitet indstilles. Denne funktion forbedrer den dynamiske kontrast og giver således en bedre underholdningsoplevelse, når du ser videoer eller spiller spil.

4. AMD FreeSync™





PC-spil har længe været en ufuldkommen oplevelse, idet GPU'ere og skærme opdaterer i forskellige hastigheder. Nogle gange kan en GPU gengive mange nye billeder under en enkelt opdatering af skærmen, og skærmen vil vise dele af hvert billede som et enkelt billede. Dette kaldes "udrivning". Spillere kan korrigere udgivning med en funktion, der kaldes "v-sync", men billedet kan blive uroligt, eftersom GPU'en venter på, at skærmen henter en opdatering før levering af nye billeder.

Musens reaktionsevne og det samlede antal billeder i sekundet reduceres også med v-sync. AMD FreeSync™-teknologien fjerner alle disse problemer ved at lade GPU'en opdatere skærmen, så snart et nyt billede er klar, så spillerne kommer til at opleve hurtigt reagerende spil helt uden hakken eller udgivning.

Efterfulgt af kompatible grafikkort.

- Operativsystem
 - Windows 10/8.1/8/7
- Grafikkort: Serierne R9 290/300 & R7 260
 - Serierne AMD Radeon R9 300
 - AMD Radeon R9 Fury X
 - AMD Radeon R9 360
 - AMD Radeon R7 360
 - AMD Radeon R9 295X2
 - AMD Radeon R9 290X
 - AMD Radeon R9 290
- AMD Radeon R9 285
- AMD Radeon R7 260X
- AMD Radeon R7 260
- Stationære og mobile APU'er med A-processor
 - AMD A10-7890K
 - AMD A10-7870K
 - AMD A10-7850K
 - AMD A10-7800
 - AMD A10-7700K
 - AMD A8-7670K
 - AMD A8-7650K
 - AMD A8-7600
 - AMD A6-7400K

5. Tekniske specifikationer

| Billede/Skærm | |
|-------------------------------|--------------------------------------------------------------------------------------------------------------------------------------------------------------------------------------------------------------------|
| Skærmpaneltype | VA |
| Baggrundslys | W-LED system |
| Panelstørrelse | 23,6" W (59,9cm) |
| Billedforhold | 16:9 |
| Pixel pitch | 0,272 x 0,272 mm |
| Kontrastforhold (typ.) | 3000:1 |
| Optimal opløsning | 1920x1080 ved 60Hz |
| Synsvinkel | 178° (H) / 178° (V) på C/R > 10 (typ.) |
| Billedforbedring | SmartImage |
| Flimmerfri | JA |
| Skærmfarver | 16,7 M |
| Vertikal opdateringshastighed | 56Hz-76Hz (VGA) 48Hz-76Hz (HDMI) |
| Horisontal frekvens | 30KHz-83KHz (VGA) 30KHz-85KHz (HDMI) |
| sRGB | JA |
| LowBlue-funktion | JA |
| AMD FreeSync™ | JA |
| Tilslutningsmuligheder | |
| Inputsignal | VGA(Analog), HDMI(Digital,HDCP) |
| Lydindgang/ Lydudgang | 241E1SC/241E1C: HDMI lydudgang 241E1SCA: Pc-lydindgang, hovedtelefonstik |
| Inputsignal | Separat synk., synk. på grøn |
| Behagelighed | |
| Indbygget højttaler | 3 W x 2 (241E1SCA) |
| Brugerfunktioner | 241E1SC/241E1C:  241E1SCA:  |
| OSD sprog | Engelsk, Tysk, Spansk, Græsk, Fransk, Italiensk, Ungarsk, Hollandsk, Portugisisk, Braziliansk portugisisk, Polsk, Russisk, Svensk, Finsk, Tyrkisk, Tjekkisk, Ukrainsk, S. kinesisk, T. kinesisk, Japansk, Koreansk |
| Andre funktioner | Kensington-lås, VESA montering (100 × 100mm), |
| Plug and Play kompatibilitet | DDC/CI, Mac OSX, sRGB, Windows 10/8.1/8/7 |
| Fod | |
| Vip | -5° / +20° |

5. Tekniske specifikationer

| Strøm | | | |
|--------------------------------------|----------------------------------------------------------------------|------------------------------------------------|------------------------------------------------|
| Energiforbrug | AC tilslutningsspænding på 100 VAC, 50Hz | AC tilslutningsspænding på 115 VAC, 60Hz | AC tilslutningsspænding på 230 VAC, 50Hz |
| Normal drift | 27,8 W (typ.) | 27,9 W (typ.) | 28,0 W (typ.) |
| Dvale (Standby-tilstand) | < 0,5 W (typ.) | < 0,5 W (typ.) | < 0,5 W (typ.) |
| Slukket tilstand | < 0,3 W (typ.) | < 0,3 W (typ.) | < 0,3 W (typ.) |
| Varmetab* | AC tilslutningsspænding på 100 VAC, 50Hz | AC tilslutningsspænding på 115 VAC, 60Hz | AC tilslutningsspænding på 230 VAC, 50Hz |
| Normal drift | 94,88 BTU/hr (typ.) | 95,22 BTU/hr (typ.) | 95,56 BTU/hr (typ.) |
| Dvale (Standby-tilstand) | < 1,71 BTU/hr (typ.) | < 1,71 BTU/hr (typ.) | < 1,71 BTU/hr (typ.) |
| Slukket tilstand | < 1,02 BTU/hr (typ.) | < 1,02 BTU/hr (typ.) | < 1,02 BTU/hr (typ.) |
| Strømdiode | Til-tilstand: Hvid, standby-/sove-tilstand: Hvid (blinker) | | |
| Strømforsyning | Indbygget, 100-240VAC, 50/-60Hz | | |
| Mål | | | |
| Produkt med fod (B x H x D) | 536 x 413 x 202 mm (241E1SC/241E1SCA) 536 x 413 x 205 mm (241E1C) | | |
| Produkt uden fod (B x H x D) | 536 x 322 x 66 mm | | |
| Produkt med emballage (B x H x D) | 595 x 475 x 154 mm (241E1SC/241E1SCA) 600 x 487 x 175 mm (241E1C) | | |
| Vægt | | | |
| Produkt med fod | 3,14 kg (241E1SC) 3,05 kg (241E1C) 3,54 kg (241E1SCA) | | |
| Produkt uden fod | 2,46 kg (241E1SC/241E1C) 2,86 kg (241E1SCA) | | |
| Produkt med emballage | 4,97 kg (241E1SC) 5,12 kg (241E1C) 5,37 kg (241E1SCA) | | |
| Driftsforhold | | | |
| Temperaturområde (i drift) | 0°C til 40°C | | |
| Relativ luftfugtighed (i drift) | 20% til 80% | | |
| Atmosfærisk tryk (i drift) | 700 til 1060 hPa | | |
| Temperaturområde (ikke i drift) | -20°C til 60°C | | |

5. Tekniske specifikationer

| | |
|-----------------------------------------|--------------------------|
| Relativ luftfugtighed (ikke i drift) | 10% til 90% |
| Atmosfærisk tryk (ikke i drift) | 500 til 1060 hPa |
| Miljømæssige forhold | |
| ROHS | JA |
| Emballage | 100% genbrugelig |
| Specifikt hovedindhold | 100% PVC BFR-fri kabinet |
| Kabinet | |
| Farve | Hvid / Sort |
| Finish | Tekstur |

Bemærk

Disse data kan ændres uden varsel. Gå til www.philips.com/support for at hente den seneste version af brochuren.

5.1 Opløsning og forudindstillede funktioner

1 Maksimal opløsning

1920 x 1080 ved 60Hz (analog indgang)
1920 x 1080 ved 75Hz (HDMI indgang)

2 Anbefalet opløsning

1920 x 1080 ved 60Hz

| V frekv. (kHz) | Opløsning | L frekv. (Hz) |
|----------------|-----------|---------------|
| 31,47 | 720x400 | 70,09 |
| 31,47 | 640x480 | 59,94 |
| 35,00 | 640x480 | 66,67 |
| 37,86 | 640x480 | 72,81 |
| 37,50 | 640x480 | 75,00 |
| 37,88 | 800x600 | 60,32 |
| 46,88 | 800x600 | 75,00 |
| 48,36 | 1024x768 | 60,00 |
| 60,02 | 1024x768 | 75,03 |
| 63,89 | 1280x1024 | 60,02 |
| 79,98 | 1280x1024 | 75,03 |
| 55,94 | 1440x900 | 59,89 |
| 70,64 | 1440x900 | 74,98 |
| 65,29 | 1680x1050 | 59,95 |
| 67,50 | 1920x1080 | 60,00 |
| 83,89 | 1920x1080 | 74,97 |

Bemærk

Bemærk venligst, at din skærm virker bedst på den oprindelige opløsning på 1920 X 1080 ved 60Hz. For at opnå den bedste skærmkvalitet, bedes du venligst bruge denne opløsning.

6. Strømstyring

 **Bemærk**
Disse data kan ændres uden varsel.

Hvis der er installeret et skærmbkort eller software på pc'en, der er i overensstemmelse med VESA DPM, kan skærmen automatisk nedsætte strømforbruget, når den ikke bruges. Når input fra tastatur, mus eller anden input-enhed registreres, "vågner" skærmen automatisk igen. Nedenstående tabel viser denne automatiske energisparefunktions strømforbrug og signalering:

241E1C/241E1SC

| Energispare-definition | | | | | |
|--------------------------|-------|--------|--------|---------------------------------|----------------|
| VESA tilstand | Video | V synk | L synk | Opbrugt strøm | LED Farve |
| Aktiv | TIL | Ja | Ja | 27,9 W (typ.) 33,5 W (maks.) | Hvid |
| Dvale (Standby-tilstand) | FRA | Nej | Nej | 0,5 W (typ.) | Hvid (blinker) |
| Slukket tilstand | FRA | - | - | 0,3 W (typ.) | FRA |

241E1SCA

| Energispare-definition | | | | | |
|--------------------------|-------|--------|--------|---------------------------------|----------------|
| VESA tilstand | Video | V synk | L synk | Opbrugt strøm | LED Farve |
| Aktiv | TIL | Ja | Ja | 27,9 W (typ.) 40,2 W (maks.) | Hvid |
| Dvale (Standby-tilstand) | FRA | Nej | Nej | 0,5 W (typ.) | Hvid (blinker) |
| Slukket tilstand | FRA | - | - | 0,3 W (typ.) | FRA |

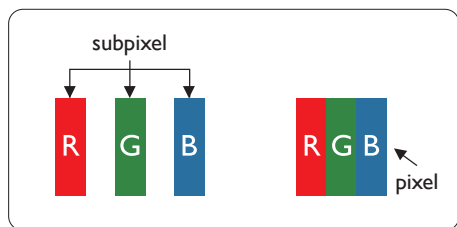
Følgende opsætning bruges til at måle skærmens strømforbrug.

- Indbygget opløsning: 1920 x 1080
- Kontrast: 50%
- Lysstyrke: 90%
- Farvetemperatur: 6500k med fuldt, hvidt mønster

7. Kundeservice og garanti

7.1 Philips' regler ved pixeldefekter på fladskærme

Philips tilstræber at levere produkter af den højeste kvalitet. Vi anvender nogle af branchens mest avancerede produktionsprocesser og udfører en streng kvalitetskontrol. En gang imellem er der defekte pixler eller underpixler på TFT-skærme. Dette kan ikke undgås. Ingen producent kan garantere, at alle paneler vil være fri for pixeldefekter, men Philips garanterer, at enhver skærm med et uacceptabelt antal defekter repareres eller udskiftes under garantien. Dette notat forklarer de forskellige former for pixeldefekter og definerer de acceptable defektniveauer for hver type. For at være berettiget til reparation eller udskiftning under garantien skal antallet af pixeldefekter på en TFT-skærm overskride disse acceptable niveauer. For eksempel må højst 0,0004% af sub-pixlerne på en skærm være defekte. Desuden sætter Philips endnu højere kvalitetsnormer på visse typer eller kombinationer af pixeldefekter, der er mere generende end andre. Denne pixelpolitik gælder i hele verden.



Pixeler og sub-pixler

En pixel eller et billedelement er sammensat af tre sub-pixler med

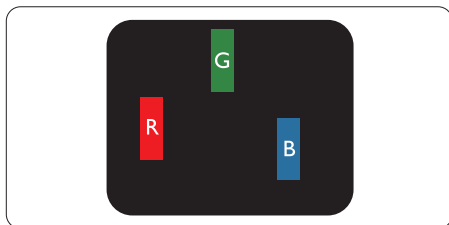
primærfarverne rød, grøn og blå. Når mange pixler sættes sammen, kan de danne et billede. Når alle sub-pixler i en pixel lyser, fremstår de farvede sub-pixler tilsammen som enkelt hvid pixel. Hvis de alle er mørke, fremstår de tre farvede sub-pixler tilsammen som en enkelt sort pixel. Andre kombinationer af oplyste og mørke sub-pixler fremstår som enkelte pixler i andre farver.

Forskellige typer pixeldefekter

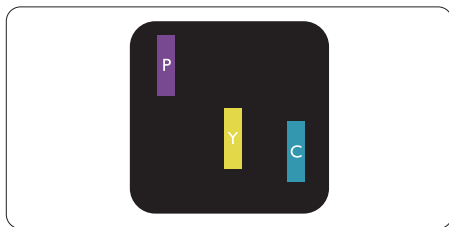
Pixel- og sub-pixeldefekter optræder på skærmen på forskellige måder. Der er to kategorier af pixeldefekter og flere typer sub-pixeldefekter i hver kategori.

Defekte lyse prikker

Defekte lyse prikker fremkommer som pixels eller underpixels, der altid lyser eller er "tændt". Det vil sige, at en lys prik er en underpixel, der fremstår på skærbilledet, når skærmen viser et mørkt mønster. Der er følgende typer defekte lyse prikker.

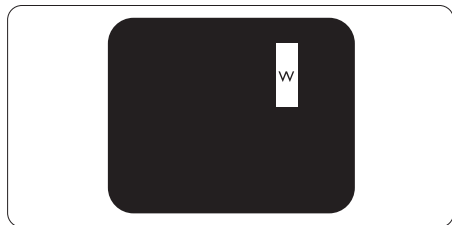


En tændt rød, grøn eller blå sub-pixel.



To sammenliggende tændte sub-pixler:

- Rød + Blå = Lilla
- Rød + Grøn = Gul
- Grøn + Blå = Cyan (Lyseblå)



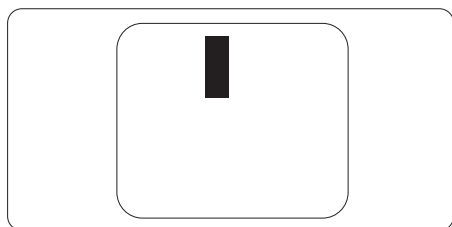
Tre sammenliggende tændte pixler (en hvid pixel).

Bemærk

En rød eller blå prik skal være mere end 50 procent lysere end de omkringliggende prikker, mens en grøn lys prik er 30 procent lysere end de omkringliggende prikker.

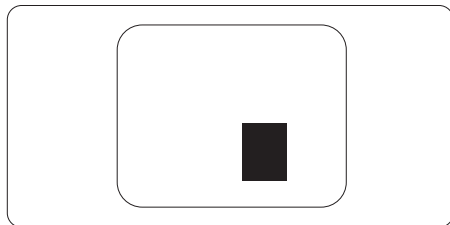
Defekte mørke prikker

Defekte mørke prikker fremkommer som pixels eller underpixels, der altid er mørke eller er "slukkede". Det vil sige, at en mørke prik er en underpixel, der fremstår på skærbilledet, når skærmen viser et lys mønster. Der er følgende typer defekte mørke prikker.



Tætsiddende pixeldefekter

Da pixel- og sub-pixeldefekter af samme type, der ligger tæt på hinanden, kan være mere iøjnefaldende, specificerer Philips også tolerancer for tætsiddende pixeldefekter.



Pixeldefekttolerancer

For at være berettiget til reparation eller udskiftning på grund af pixeldefekter i garantiperioden skal en TFT-skærm i en Philips fladskærm have pixel- eller sub-pixeldefekter, der overskrider de tolerancer, der er gengivet i følgende tabeller.

| BRIGHT DOT-DEFEKTER | ACCEPTABELT NIVEAU |
|--------------------------------------------------------|---------------------------|
| 1 tændt sub-pixel | 3 |
| 2 sammenliggende tændte sub-pixler | 1 |
| 3 sammenliggende tændte sub-pixler (en hvid pixel) | 0 |
| Afstand mellem to bright dot-defekter* | >15mm |
| Samlede bright dot-defekter af alle typer | 3 |
| BLACK DOT-DEFEKTER | ACCEPTABELT NIVEAU |
| 1 mørk sub-pixel | 5 eller færre |
| 2 sammenliggende mørke sub-pixler | 2 eller færre |
| 3 sammenliggende mørke sub-pixler | 0 |
| Afstand mellem to black dot-defekter* | >15mm |
| Samlede black dot-defekter af alle typer | 5 eller færre |
| SAMLEDE DOT-DEFEKTER | ACCEPTABELT NIVEAU |
| Samlede bright- eller black dot-defekter af alle typer | 5 eller færre |

 **Bemærk**

1 eller 2 sammenliggende sub-pixel-defekter = 1 dot-defekt.

7.2 Kundeservice og garanti

For oplysninger om garantidækning og gældende støttekrav i dit område, bedes du besøge www.philips.com/support eller kontakt dit lokale Philips kundeservicecenter. Hvis du gerne vil forlænge din garantiperiode, tilbyder vi en forlænget garantidækning via vores certificeret servicecenter.

Hvis du ønsker at gøre brug af denne tjeneste, skal du sørge for at købe den senest 30 kalenderdage efter den oprindelige købsdato. Under den udvidede garantiperiode dækker den over afhentning, reparation og returnering, men brugeren er selv ansvarlig for alle omkostningerne.

Hvis den certificerede tjenesteudbyder ikke kan udføre de nødvendige reparationer, som tilbydes af den forlængede garanti, finder vi en anden løsning for dig, hvis muligt, i henhold til den forlængede garanti.

Du bedes kontakte vores Philips kundeservicecenter eller lokale kontaktcenter (via telefonnummeret hertil) for flere oplysninger.

Nummeret til Philips kundeservicecenteret findes nedenfor.

| Standard lokale garantiperiode | Forlænget garantiperiode | Samlet garantiperiode |
|---------------------------------|--------------------------|------------------------------------|
| Afhænge af forskellige regioner | + 1 år | Standard lokale garantiperiode + 1 |
| | + 2 år | Standard lokale garantiperiode + 2 |
| | + 3 år | Standard lokale garantiperiode + 3 |

**Det oprindelig købsbevis og det forlængede garantibevis skal kunne fremvises.

Bemærk

1. Se venligst oplysningerne i vejledningen for servicehotlinen i dit område, som kan findes på Philips' hjemmeside.

8. Fejlfinding og FAQ

8.1 Fejlfinding

Denne side omhandler problemer, som kan klares af brugeren selv. Hvis problemet stadig er der, efter at du har prøvet disse løsninger, skal du kontakte Philips' kundeservice.

1 Almindelige problemer

Intet billede (strømdiode lyser ikke)

- Kontroller, at ledningen er sat i stikkontakten og bag på skærmen.
- Kontroller først, at strømkontakten foran på skærmen er i FRA, og stil den derefter på TIL.

Intet billede (strømdiode lyser hvid)

- Kontroller, at der er tændt for computeren.
- Kontroller, at signalkablet er korrekt forbundet til computeren.
- Kontroller, at der ikke er nogen bøjedede stikben på signalkablets stik. Hvis der er det, skal du få kablet repareret eller udskiftet.
- Energisparefunktionen kan være aktiveret

Skærm siger

Check cable connection

- Kontroller, at skærmkablet er korrekt forbundet til computeren. (Se også Quick Start Guiden).
- Tjek, om skærmkablets stikben er bøjedede.
- Kontroller, at der er tændt for computeren.

Automatisk knappen virker ikke

- Den Automatiske funktion fungerer kun i VGA analog-tilstand. Hvis resultatet ikke er tilfredsstillende, kan der foretages manuelle justeringer via OSD-menuen.

ⓘ Bemærk

Den Automatiske funktion er ikke nødvendig i DVI digital-tilstand.

Synlige tegn på røg eller gnister

- Forsøg ikke selv at fejlfinde
- Træk straks skærmens stik ud af stikkontakten
- Kontakt straks en repræsentant fra Philips kundefdeling.

2 Billedproblemer

Billedet er ikke centreret

- Justér billedets position med funktionen "Automatisk" i OSD-menerne.
- Juster billedpositionen med Fase/Klokke af Opsætning i OSD hovedmenuen. Den kan kun bruges i VGA-tilstand.

Billede vibrerer på skærmen

- Tjek, at signalkablet er korrekt forbundet til grafikkortet eller pc'en.

Lodret flimren



- Justér billedet med funktionen "Automatisk" i OSD-menerne.
- Eliminer de lodrette bjælker med Fase/Klokke af Opsætning i OSD hovedmenuen. Den kan kun bruges i VGA-tilstand.

Vandret flimren



- Justér billedet med funktionen "Automatisk" i OSD-menuerne.
- Eliminer de lodrette bjælker med Fase/Klokke af Opsætning i OSD hovedmenuen. Den kan kun bruges i VGA-tilstand.

Billedet er sløret, uklart eller for mørkt

- Indstil kontrasten og lysstyrken i OSD.

Der forbliver et "fastbrænding", "efterbilledet" eller "spøgelsesbilledet", efter at der er slukket for strømmen.

- Uafbrudt visning af stille eller statiske billeder over en længere periode kan gøre, at billedet "fastbrænding" på skærmen, dvs. de såkaldte "indbrændingsbilleder" eller "spøgelsesbilleder" på din skærm. "Fastbrænding" og "efterbilledet" eller "spøgelsesbilledet" er velkendte fænomener inden for LCD teknologien. I de fleste tilfælde forsvinder "indbrænding" eller "efterbilleder" eller "spøgelsesbilleder" gradvist, efter at strømmen er slået fra.
- Sørg altid for at aktivere en pauseskærm, der bevæger sig, når skærmen efterlades uden at blive anvendt.
- Du skal altid bruge en pauseskærm eller et andet program, der opdaterer skærmen regelmæssigt, hvis LCD skærmen viser statisk materiale i længere perioder.
- Hvis der ikke bruges en pauseskærm eller et program, der opdaterer skærmen periodisk, kan der opstå alvorlige tilfælde af "fastbrænding" eller "efterbilledet" eller

"spøgelsesbilledet", som ikke forsvinder, og som heller ikke kan repareres. Ovennævnte skader er ikke dækket af garantien.

Billedet er forvrænget. Tekst er utydelig eller sløret.

- Indstil pc'ens skærmopløsning som skærmens anbefalede, native opløsning.

Der ses røde, blå, mørke og hvide pletter på skærmen

- De resterende prikker er normale i den flydende krystal-teknik, der bruges i dag. Se politikken om pixels for yderligere oplysninger.

*** "Tændt" lyset er for kraftigt, og det er forstyrrende**

- Du kan justere "Tændt" lyset med Strømdiode i OSD-menuerne.

For yderligere hjælp, bedes du venligst se kontaktoplysningerne for vores servicering under Vigtige oplysninger i vejledningen og kontakt Philips kundeservice.

*** Funktionsforskel i henhold til skærmen.**

8.2 Generelle FAQ

SP1: Hvad skal jeg gøre, hvis skærmen under installationen viser "Kan ikke vise denne videotilstand"?

Sv.: Den anbefalede opløsning på denne skærm: 1920x1080 ved 60Hz.

- Frakobl alle kabler og forbind derefter pc'en til skærmen, som du brugte før.
- I Windows Start menuen, vælg Indstillinger/Kontrolpanel. I Kontrolpanel-vinduet vælg Skærm-ikonet. I Skærm Kontrolpanel vinduet, skal du vælge "Indstillinger" fanebladet. Under indstillinger-fanen, under feltet "skrivebordsområde", skal du stille justeringsbjælken på 1920 x 1080 pixler.
- Åbn "Avanceret egenskaber" og indstil opdateringshastigheden på 60Hz og klik derefter på OK.
- Genstart computeren og gentag trinene 2 og 3 og bekræft, at pc'en er indstillet til 1920x1080 ved 60Hz.
- Luk for computeren, frakobl den gamle skærm og genforbind Philips LCD skærmen.
- Tænd for skærmen og derefter for pc'en.

SP2: Hvad er den anbefalede opdateringshastighed på LCD skærmen?

Sv.: Den anbefalede opdateringshastighed på LCD skærme er 60Hz. I tilfælde af forstyrrelser på skærmen skal du sætte den op til 75Hz og se, om dette fjerner forstyrrelserne.

SP3: Hvad er .inf- og .icm -filerne? Hvordan installerer jeg driverne (.inf og .icm)?

Sv.: Disse er driverfilerne til din skærm. Når skærmen installeres for første gang, beder din computer dig muligvis om skærmdriverne (.inf- og .icm -filer). Følg instruktionerne i din brugsvejledning, hvorefter skærmdriverne (.inf- og .icm -filer) installeres automatisk.

SP4: Hvordan justerer jeg opløsningen?

Sv.: Skærmkortet/grafikdriveren og skærmen bestemmer sammen opløsningerne til rådighed. Du kan vælge den ønskede opløsning under "Egenskaber for Skærm" i Windows® kontrolpanelet.

SP5: Hvad, hvis jeg farer vild, mens jeg justerer skærmen?

Sv.: Tryk på knappen OK og vælg derefter "Nulstil" for at nulstille til alle originale fabriksindstillinger.

SP6: Er LCD-skærmen modstandsdygtig overfor ridser?

Sv.: Det anbefales generelt ikke at udsætte skærmens overflade for kraftige stød. Den er beskyttet mod skarpe og stumpe ting. Når du håndterer skærmen, så pas på ikke at trykke for kraftigt på skærmens overflade. Det kan påvirke garantibetingelserne.

SP7: Hvordan rengør jeg LCD skærmens overflade?

Sv.: Til normal rengøring skal du blot anvende en ren, blød klud. Til kraftigere rengøring skal du bruge isopropylalkohol. Brug ikke andre opløsningsmidler

såsom ethylalkohol, ethanol, acetone, hexan osv.

SP8: Kan jeg ændre skærmens farveindstilling?

Sv.: Ja, du kan ændre farveindstillingen via skærmmenuen på følgende måde:

- Tryk på "OK" for at vise OSD (On Screen Display) menuen
- Tryk på "Ned-pil" for at vælge indstillingen "Farve", og tryk derefter på "OK" for at angive farveindstillingen. Der er tre indstillinger, som vist nedenfor.
 1. Farvetemperatur: Hvis skærmen står omkring 6500K, virker den "varm med en rød-hvid farvetone", mens en farvetemperatur på 9300K giver en "kold blå-hvid farvetone".
 2. sRGB: dette er en standardindstilling, som sikrer korrekt udveksling af farver mellem forskellige enheder (f.eks. digitale kameraer, skærme printere, skannere osv).
 3. Brugerdefineret: brugeren kan vælge sin foretrukne farveindstilling ved at indstille den røde, grønne og blå farve.

Bemærk

En måling af farven på lys, der udstråles fra et objekt, mens det opvarmes.

Denne måling udtrykkes på en absolut skala (kelvingrader). Lavere kelvingrader såsom 2004K er røde, højere temperaturer såsom 9300K er blå. Neutral temperatur, 6504K, er hvid.

SP9: Kan jeg forbinde min LCD skærm til enhver pc, arbejdsstation eller Mac?

Sv.: Ja. Alle Philips LCD skærme er fuldt kompatible med standard pc'er, Mac og arbejdsstationer. En ledningsadapter kan være nødvendig for at kunne forbinde skærmen til dit Mac-system. Vi anbefaler, at du kontakter Philips salgsrepræsentant for yderligere oplysninger.

SP10: Er Philips LCD skærme Plug-and-Play?

Sv.: Ja, skærmene er Plug & Play-kompatible med Windows 10/8.1/8/7, Mac OSX.

SP11: Hvad er billedklæbning, fastbrænding, efterbilledet og spøgelsesbilledet på LCD skærme?

Sv.: Uafbrudt visning af stille eller statiske billeder over en længere periode kan gøre, at billedet "fastbrænding" på skærmen, dvs. de såkaldte "efterbilledet" eller "spøgelsesbilledet" på din skærm. "Fastbrænding" og "efterbilledet" eller "spøgelsesbilledet" er velkendte fænomener inden for LCD teknologien. I de fleste tilfælde forsvinder "fastbrænding" eller "efterbilledet" eller "spøgelsesbilledet" gradvist, efter at strømmen er slået fra. Sørg altid for at aktivere en pauseskærm, der bevæger sig, når skærmen efterlades uden at blive anvendt. Du skal altid bruge en pauseskærm eller et andet program, der opdaterer skærmen regelmæssigt, hvis LCD skærmen viser statisk materiale i længere perioder.


 **Advarsel**

Alvorlige "brændmærker", "efterbilleder" eller "spøgelsesbilleder" forsvinder ikke og kan ikke repareres. Ovennævnte skader er ikke dækket af garantien.

SP12: Hvorfor viser skærmen ikke skarp tekst? Hvorfor viser den forrevne tegn?

Sv.: Din LCD monitor virker bedst på dens native opløsning på 1920x1080 ved 60Hz. Brug denne opløsning for at opnå det bedste billede.

SP13: Hvordan låser eller låser jeg op for min genvejstast?

Sv.: Tryk på /OK i 10 sek. for at låse/låse op for genvejstasten, hvorved din skærm viser "Vigtigt" for at vise, at den er låst/låst op som vist nedenfor.



Monitor controls unlocked



Monitor controls locked

SP14: Hvor kan jeg finde regulerings- og serviceringsvejledningen, der nævnes i EDFU?

Sv.: Vejledningen Vigtige oplysninger kan downloades på Philips webside.



2019 © TOP Victory Investments Ltd. Alle rettigheder forbeholdes.

Dette produkt er fremstillet af og solgt under ansvar af Top Victory Investments Ltd., og det er Top Victory Investments Ltd. der stiller garantien til dette produkt. Philips og Philips Shield-mærket er registrerede varemærker tilhørende Koninklijke Philips N.V. og er brugt under licens.

Specifikationerne kan ændres uden varsel.

Version: M1241ECEQIT