

# PHILIPS

V Line/i Line

271V8/272V8/271i8



[www.philips.com/welcome](http://www.philips.com/welcome)

|    |                         |    |
|----|-------------------------|----|
| DK | Brugervejledning        | 1  |
|    | Kundeservice og garanti | 20 |
|    | Fejlfinding og FAQ      | 24 |

# Indholdsfortegnelse

|  |    |
|--|----|
| 1. Vigtigt .....   | 1  |
| 1.1 Sikkerhedsforanstaltninger og<br>vedligeholdelse .....   | 1  |
| 1.2 Notationsbeskrivelser .....                              | 3  |
| 1.3 Bortskaffelse af produkt og<br>emballage .....           | 4  |
| 2. Opsætning af skærm .....                                  | 5  |
| 2.1 Installation .....                                       | 5  |
| 2.2 Brug af skærm .....                                      | 7  |
| 2.3 Fjern standeren og foden .....                           | 10 |
| 3. Billedoptimering .....                                    | 11 |
| 3.1 SmartImage .....   | 11 |
| 3.2 SmartContrast .....                                      | 12 |
| 4. Adaptive Sync .....                                       | 13 |
| 5. Tekniske specifikationer .....                            | 14 |
| 5.1 Opløsning og forudindstillede<br>funktioner .....        | 18 |
| 6. Strømstyring .....  | 19 |
| 7. Kundeservice og garanti .....                             | 20 |
| 7.1 Philips' regler ved pixeldefekter<br>på fladskærme ..... | 20 |
| 7.2 Kundeservice og garanti .....                            | 23 |
| 8. Fejlfinding og FAQ .....                                  | 24 |
| 8.1 Fejlfinding .....  | 24 |
| 8.2 Generelle FAQ .....                                      | 25 |

# 1. Vigtigt

Denne elektroniske brugervejledning er beregnet til alle, der bruger Philips-skærmen. Tag den tid du behøver for at læse vejledningen, inden du bruger skærmen. Den indeholder vigtige oplysninger om bemærkninger angående brugen af din skærm.

Philips garanti dækker under forudsætning af, at produktet behandles korrekt og anvendes til det tilsigtede formål i overensstemmelse med dens brugervejledning, og ved forevisning af den originale faktura eller kvittering med angivelse af købsdatoen, forhandlerens navn samt model og produktionsnummer for produktet.

## 1.1 Sikkerhedsforanstaltninger og vedligeholdelse

### Advarsler

Anvendelse af betjeningslementer, justeringer eller fremgangsmåder, der ikke er beskrevet i denne dokumentation, kan resultere i elektrisk stød, elektriske ulykker og/eller mekaniske ulykker.

Læs og følg disse vejledninger, når du tilslutter og anvender din computerskærm.

### Betjening

- Hold skærmen væk fra direkte sollys, meget kraftige lyskilder såvel som andre varmekilder. Længerevarende udsættelse for denne slags forhold kan medføre misfarvning og beskadigelse af skærmen.
- Hold skærmen væk fra olie. Olie kan beskadige skærmens plastikkabinet og annullere garantien.
- Fjern alt, der kan risikere at falde i ventilationsåbningerne eller

forhindre korrekt afkøling af skærmens' elektronik.

- Bloker ikke ventilationsåbningerne på kabinettet.
- Under placering af skærmen skal du sikre dig, at det er let at komme til strømstikket og stikkontakten.
- Hvis der slukkes for skærmen ved at fjerne strømkablet eller jævnstrømsledningen, skal du vente 6 sekunder, før du sætter strømkablet eller jævnstrømsledningen til igen for at opnå normal betjening.
- Brug altid et godkendt strømkabel, der er leveret af Philips. Hvis du mangler dit strømkabel, skal du kontakte dit lokale servicecenter. (Se venligst kontaktoplysningerne for vores servicering under Vigtige oplysninger i vejledningen.)
- Enheden skal bruges med den angivne strømforsyning. Sørg for kun at bruge skærmen med den angivne strømforsyning. Brug af en forkert spænding vil føre til funktionsfejl, og kan forårsage brand eller elektrisk stød.
- Beskyt kablet. Undgå, at trække i eller bøje strømkablet og signalkablet. Placer ikke skærmen eller andre tunge genstande på kablerne. Hvis kablerne beskadiges, kan det føre til brand eller elektrisk stød.
- Udsæt ikke skærmen for kraftige vibrationer eller stød under anvendelse.
- For at undgå potentielle skader, for eksempel at panelet skræller af rammen, skal du sikre dig, at skærmen ikke vipper mere end -5 grader nedad. Hvis den maksimale vinkel nedad på -5 graders overskrides, dækkes skader på skærmen ikke af garantien.

## i. Vigtigt

- Slå ikke på skærmen, og undgå at tabe den under brug eller transport.
- Overdreven brug af skærmen kan give ubehag for øjnene. Det er bedre at tage korte, men hyppige pauser fra din arbejdsstation end længere og sjældnere pauser. Fx 5-10 minutters pause efter 50-60-minutters kontinuerlig brug af skærmen er sandsynligvis bedre end en 15 minutters pause hver anden time. Prøv at undgå at knibe øjnene til, når du bruger skærmen i længere tid ad gangen:
  - Kig på noget i varierende afstande efter længere tids fokus på skærmen.
  - Blink bevidst ofte, mens du arbejder.
  - Luk og rul forsigtigt med øjnene for at slappe af.
  - Justér din skærm til en passende højde og vinkel, alt efter din højde.
  - Justér lysstyrke og kontrast til et passende niveau.
  - Justér omgivelsernes belysning, så de svarer nogenlunde til skærmens lysstyrke, og undgå lysstofrør samt overflader, der reflekterer meget lys.
  - Gå til lægen, hvis du fortsat har problemer.
- Tag stikket ud fra skærmen, hvis du ikke skal bruge den i en længere periode.
- Tag stikket ud at kontakten til skærmen, hvis du skal rengøre den med en let fugtet klud. Skærmen kan tørres af med en tør klud, når der er slukket for strømmen. Under alle omstændigheder, må der ikke bruges organiske opløsningsmidler til rengøring af din skærm.
- For at undgå risiko for elektrisk stød eller permanent beskadigelse af anlægget, må du ikke udsætte skærmen for støv, regn, vand eller miljøer med høj fugtighed.
- Hvis din skærm bliver våd, skal den tørres af med en tør klud så hurtigt som muligt.
- Hvis der kommer fremmed substans eller vand ind i skærmen, så sluk straks for strømmen og tag stikket ud. Fjern derefter den fremmede substans eller vandet, og send skærmen til servicecenteret.
- Skærmen må ikke bruges eller opbevares på steder, hvor den udsættes for varme, direkte sollys eller ekstrem kulde.
- For at opretholde den bedste ydelse af din skærm og for langvarig brug, bedes du bruge skærmen et sted, der er indenfor følgende temperatur- og fugtighedsområde.
  - Temperatur: 0-40°C 32-104°F
  - Fugtighed: 20-80 % RH

## Vedligeholdelse

- Som en beskyttelse af skærmen skal du undgå at trykke kraftigt på LCD skærmen. Når du flytter din skærm, så tag fat om rammen for at løfte den. Løft ikke skærmen ved at sætte din hånd eller fingre på LCD skærmen.
- Oliebaserede rengøringsmidler kan beskadige plastikdelene og annullere garantien.

## Vigtige oplysninger vedrørende fastbrændinger/spørgelsesbilleder på skærmen

- Sørg altid for at aktivere en pauseskærm, der bevæger sig,

## i. Vigtigt

når skærmen efterlades uden at blive anvendt. Du skal altid bruge en pauseskærm eller et andet program, der opdaterer skærmen regelmæssigt, hvis skærmen viser statistisk materiale i længere perioder. Uafbrudt visning af stille eller statiske billeder over en længere periode kan forårsage, at billedet "fastbrænding" på skærmen, dvs. de såkaldte "efterbilleder" eller "spøgelsesbilleder" på din skærm.

- "Fastbrænding", "efterbilledet" og "spøgelsesbilledet" er velkendte fænomener inden for LCD teknologien. I de fleste tilfælde vil "fastbrænding" eller "efterbilledet" eller "spøgelsesbilledet" forsvinde gradvist, efter skærmen er blevet slukket.

### Advarsel

Hvis der ikke bruges en pauseskærm eller et program, der opdaterer skærmen periodisk, kan der opstå alvorlige tilfælde af "fastbrænding" eller "efterbilledet" eller "spøgelsesbilledet", som ikke forsvinder, og som heller ikke kan repareres. Ovennævnte skader er ikke dækket af garantien.

### Service

- Kabinettet må kun åbnes af kvalificeret servicepersonale.
- Hvis der er behov for et dokument til reparation eller integration, så kontakt dit lokale servicecenter. (Se venligst kontaktoplysningerne for vores servicering under Vigtige oplysninger i vejledningen.)
- For oplysninger om transport, se "Tekniske specifikationer".
- Efterlad ikke din skærm i en bil/ bagagerum under direkte sollys.

### Bemærk

Kontakt en servicetekniker, hvis

skærmen ikke fungerer korrekt, eller hvis du er usikker på, hvad du skal gøre, når betjeningsinstruktionerne, der er givet i denne manual, er fulgt.

---

## 1.2 Notationsbeskrivelser

Følgende underafsnit beskriver de notationsmæssige konventioner, der benyttes i dette dokument.

### Bemærkninger, forholdssregler og advarsler

I hele denne vejledning kan tekstafsnit være ledsaget af et ikon, og stå med fed eller kursiv skrift. Disse afsnit indeholder bemærkninger og punkter, hvor der skal udvises forsigtighed, eller advarsler. De anvendes som følger:

#### Bemærk

Dette ikon angiver vigtige oplysninger og tips, hvormed du kan gøre bedre brug af computersystemet.

#### Forsigtig

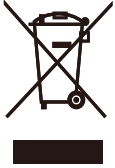
Dette ikon angiver oplysninger om, hvordan du undgår risiko for skader på hardwaren eller tab af data.

#### Advarsel

Dette ikon angiver risiko for personskader, og hvordan dette undgås. Visse advarsler kan optræde i andre formater, og er eventuelt ikke ledsaget af et ikon. I sådanne tilfælde er den givne udformning af advarslen lovmæssigt obligatorisk.

### 1.3 Bortskaffelse af produkt og emballage

Elskrot WEEE (Waste Electrical and Electronic Equipment)



This marking on the product or on its packaging illustrates that, under European Directive 2012/19/EU governing used electrical and electronic appliances, this product may not be disposed of with normal household waste. You are responsible for disposal of this equipment through a designated waste electrical and electronic equipment collection. To determine the locations for dropping off such waste electrical and electronic, contact your local government office, the waste disposal organization that serves your household or the store at which you purchased the product.

Your new monitor contains materials that can be recycled and reused. Specialized companies can recycle your product to increase the amount of reusable materials and to minimize the amount to be disposed of.

All redundant packing material has been omitted. We have done our utmost to make the packaging easily separable into mono materials.

Please find out about the local regulations on how to dispose of your old monitor and packing from your sales representative.

### Taking back/Recycling Information for Customers

Philips establishes technically and economically viable objectives to optimize the environmental performance of the organization's product, service and activities.

From the planning, design and production stages, Philips emphasizes the important of making products that can easily be recycled. At Philips, end-of-life management primarily entails participation innational take-back initiatives and recycling programs whenever possible, preferably in cooperation with competitors, which recycle all materials (products and related packaging material) in accordance with all Environmental Laws and taking back program with the contractor company.

Your display is manufactured with high quality materials and components which can be recycled and reused.

To learn more about our recycling program please visit

<http://www.philips.com/a-w/about/sustainability.html>

## 2. Opsætning af skærm

### 2.1 Installation

#### 1 Emballagens indhold

271V8/271V8L/271i8



\*CD



Power



\* HDMI



\* VGA

271V8LA/272V8A/272V8LA



\*CD



Power



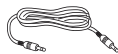
\* HDMI



\* VGA



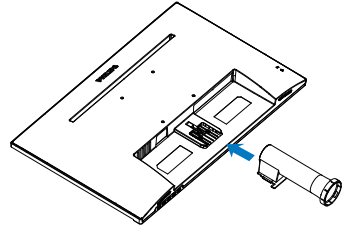
\* DP  
(272V8A/272V8LA)



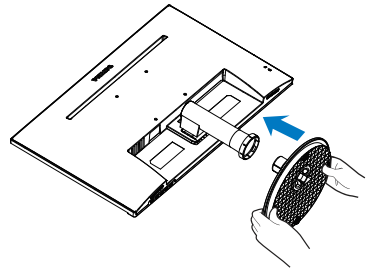
\* Audio cable  
(271V8LA/272V8A/  
272V8LA)

#### 2 Installation af stander

1. Anbring skærmen med forsiden vendt nedad på en blød og jævn overflade, og vær forsigtig med ikke at ridse eller beskadige skærmen.



2. Hold på skærmens stander med begge hænder, og sæt med en fast hånd standeren ind i fodsøjlen.

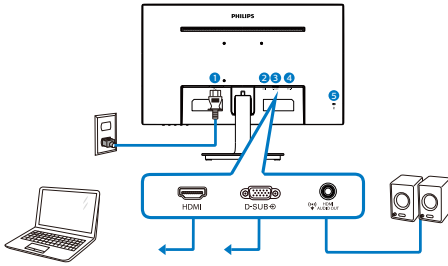


\*Afhænger af landet

## 2. Opsætning af skærm

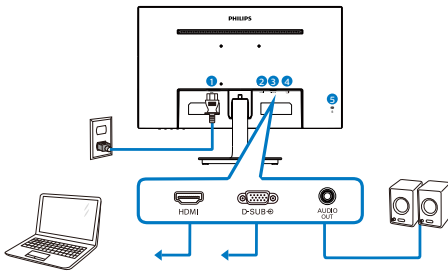
### 3 Tilslutning til PC

271V8/271i8



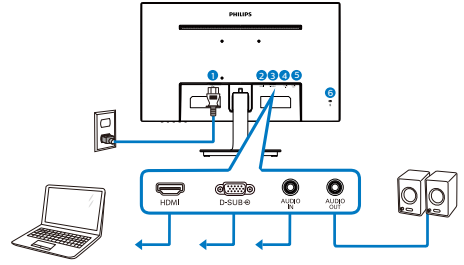
- 1 AC strømindgang
- 2 HDMI-indgang
- 3 VGA-indgang
- 4 HDMI lydudgang
- 5 Kensington anti-tyverisikring

271V8L



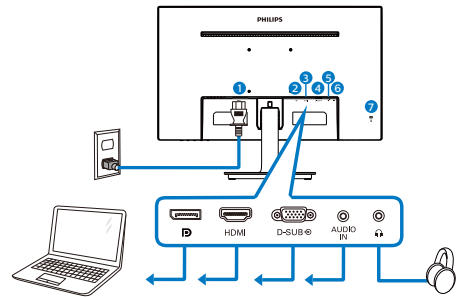
- 1 AC strømindgang
- 2 HDMI-indgang
- 3 VGA-indgang
- 4 Lydudgang
- 5 Kensington anti-tyverisikring

271V8LA



- 1 AC strømindgang
- 2 HDMI-indgang
- 3 VGA-indgang
- 4 Lyd-indgang
- 5 Lydudgang
- 6 Kensington anti-tyverisikring

272V8A

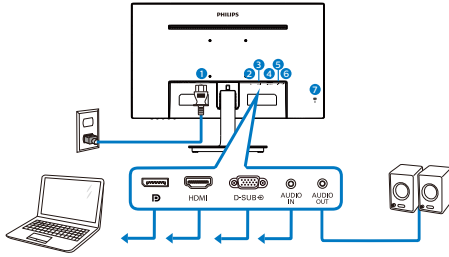


- 1 AC strømindgang
- 2 DisplayPort-indgang
- 3 HDMI-indgang
- 4 VGA-indgang
- 5 Lyd-indgang
- 6 Høretelefonoutput
- 7 Kensington anti-tyverisikring



## 2. Opsætning af skærm

272V8LA



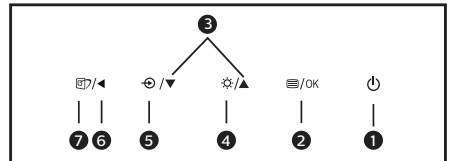
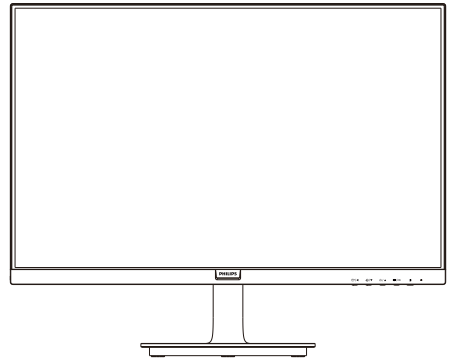
- 1 AC strømningang
- 2 DisplayPort-indgang
- 3 HDMI-indgang
- 4 VGA-indgang
- 5 Lyd-indgang
- 6 Lydudgang
- 7 Kensington anti-tyverisikring

### Tilslutning til pc

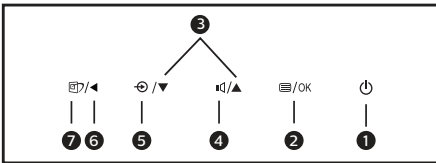
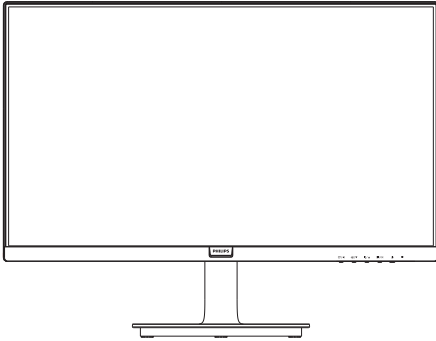
1. Tilslut ledningen ordentligt på bagsiden af skærmen.
2. Sluk for computeren og tag netledningen ud af stikket.
3. Slut skærmens signalkabel til videostikket bag på computeren.
4. Sæt computerens og skærmens netledninger til et stik i nærheden.
5. Tænd for computeren og skærmen. Hvis skærmen viser et billede, er installationen gennemført.

## 2.2 Brug af skærm

- 1 Produktbeskrivelse set forfra  
271V8/271V8L/271i8



|   |  |  |
|---|--|--|
| 1 |  | Tænder og slukker for skærmen.   |
| 2 |  | Sådan får du adgang til OSD-menuen.<br>Bekræft justering af skærmmenuen.   |
| 3 |  | Til justering i skærmmenuen.   |
| 4 |  | Justerer lysstryken.   |
| 5 |  | Skifter tilslutningskilden.  |
| 6 |  | Gå tilbage til det forrige OSD-niveau.   |
| 7 |  | Smartbillede: Der er forskellige valgmuligheder: Standard, Internet, Game (Spil), EasyRead (Nem læsning) og LowBlue-Mode (LowBlue-funktion). |

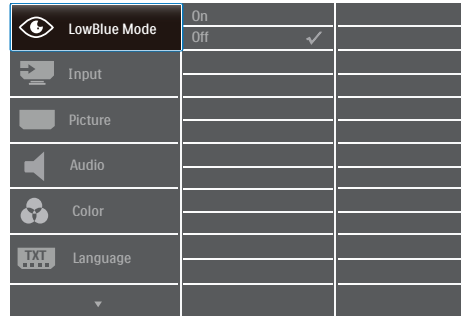


|   |  |  |
|---|--|--|
| 1 |  | Tænder og slukker for skærmen.   |
| 2 |  | Sådan får du adgang til OSD-menuen.<br>Bekræft justering af skærmmenuen.   |
| 3 |  | Til justering i skærmmenuen.   |
| 4 |  | Juster lydstyrken.   |
| 5 |  | Skifter tilslutningskilden.  |
| 6 |  | Gå tilbage til det forrige OSD-niveau.   |
| 7 |  | Smartbillede: Der er forskellige valgmuligheder: Standard, Internet, Game (Spil), EasyRead (Nem læsning) og LowBlue-Mode (LowBlue-funktion). |

## 2 Beskrivelse af OSD-visningen

### Hvad er OSD (On-Screen Display)?

Visning på skærmen [On-Screen Display (OSD)] er en funktion på alle Philips LCD skærme. Den sætter en slutbruger i stand til at justere skærmindstillingerne, eller vælge skærmens funktioner direkte via et instruktionsvindue på skærmen. Et brugervenligt skærmvisningsinterface vises som nedenfor:



### Grundlæggende og enkle anvisninger til kontrolknapperne

I skærmmenuen ovenfor, kan du bruge ▼▲ knapperne foran på skærmen til at flytte markøren med, og tryk på OK knappen, til at bekræfte dit valg eller ændring.

### OSD-menuen

Nedenstående er en generel oversigt over strukturen i OSD-displayet. Du kan anvende den som opslag, når du senere skal orientere dig i de forskellige justeringer.

| Main menu    | Sub menu  |   |
|--------------|---|---|
| LowBlue Mode | On<br>Off   | 1, 2, 3, 4  |
| Input        | VGA<br>HDMI 1.4<br>DisplayPort(272V8A/272V8LA)  |   |
| Picture      | Picture Format<br>Brightness<br>Contrast<br>Sharpness<br>SmartResponse<br>SmartContrast<br>Gamma(271V8/271V8L/<br>271B/271V8LA/<br>272V8A/272V8LA)        | Wide Screen, 4:3<br>0-100<br>0-100<br>0-100<br>Off, Fast, Faster, Fastest<br>On, Off<br>1.8, 2.0, 2.2, 2.4, 2.6   |
| Audio        | Pixel Orbiting<br>Over Scan<br>Volume<br>Stand-Alone(271V8LA/<br>272V8A/272V8LA)<br>Mute<br>Audio Source(271V8LA/<br>272V8A/272V8LA)<br>Color Temperature | On, Off<br>On, Off<br>0-100<br>On, Off<br>On, Off<br>Audio In, HDMI, DisplayPort(272V8A/<br>272V8LA)<br>Native, 5000K, 6500K,<br>7500K, 8200K, 9300K,<br>11500K   |
| Color        | sRGB<br>User Define   | Red: 0-100<br>Green: 0-100<br>Blue: 0-100   |
| Language     |   | English, Deutsch, Español, Ελληνικά, Français, Italiano,<br>Magyar, Nederlands, Português, Português do Brasil,<br>Polski , Русский, Svenska, Suomi, Türkçe, Čeština,<br>Українська, 简体中文, 繁體中文, 日本語, 한국어 |
| OSD Setting  | Horizontal<br>Vertical<br>Transparency<br>OSD Time Out<br>Auto  | 0-100<br>0-100<br>Off, 1, 2, 3, 4<br>5s, 10s, 20s, 30s, 60s   |
| Setup        | H.Position<br>V.Position<br>Phase<br>Clock<br>Resolution Notification<br>Reset<br>Information   | 0-100<br>0-100<br>0-100<br>0-100<br>On, Off<br>Yes, No  |

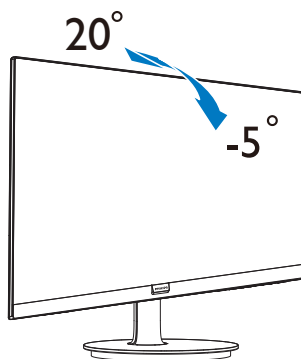
### 3 Meddelelse om opløsning

Denne skærm er fremstillet til optimal ydelse på dens native opløsning, som er 1920 x 1080. Når skærmen bruger en anden opløsning, ses følgende advarsel på skærmen: Brug 1920 x 1080 for at opnå det bedste resultat.

Advarslen vedrørende den naturlige opløsning kan deaktiveres under Setup (Installation) i OSD (skærmmenuen).

### 4 Fysisk funktion

Vip



### ⚠ Advarsel

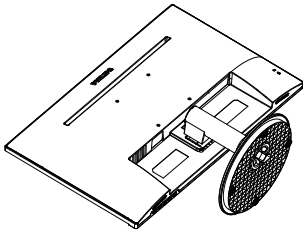
- For at undgå potentielle skærmskader, or eksempel at panelet skræller af, skal du sikre dig, at skærmen ikke vipper mere end -5 grader nedad.
- Tryk ikke på skærmen, når den vinkels justeres. Tag kun fat i kanten.

## 2.3 Fjern standeren og foden

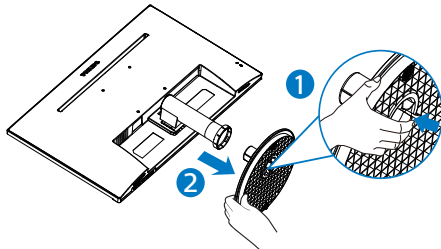
### 1 Fjernelse af foden

Inden du begynder at adskille skærmens fod, skal du følge vejledningerne nedenfor for at undgå mulig beskadigelse eller personskade.

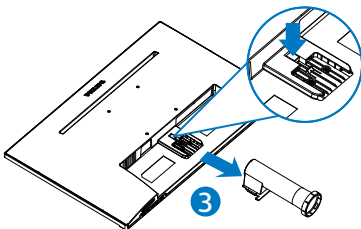
1. Anbring skærmen med forsiden vendt nedad på en jævn overflade, og vær forsigtig med ikke at ridse eller beskadige skærmen.



2. Tryk på låseklemmerne for at fjerne foden fra søjlen.

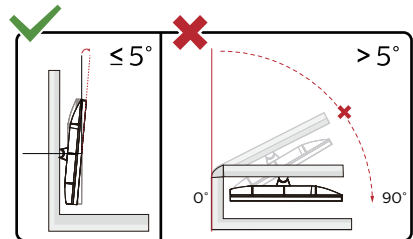
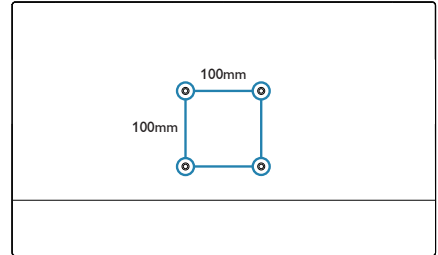


3. Tryk på knappen for, at tage fodsøjlen af.



### ⓘ Bemærkning

Denne skærm kan bruges med en 100mm x 100mm VESA-kompatibelt monteringsgrænseflade. VESA monteringskrue M4. Kontakt altid fabrikanten, hvis du har spørgsmål vedrørende vægmonteringen.



\*Skærmdesignet kan være anderledes end det på billedet.

### ⚠ Advarsel

- For at undgå potentielle skærmskader, or eksempel at panelet skræller af, skal du sikre dig, at skærmen ikke vipper mere end -5 grader nedad.
- Tryk ikke på skærmen, når den vinkels justeres. Tag kun fat i kanten.

## 3. Billedoptimering

### 3.1 SmartImage

#### 1 Hvad er dette?

SmartImage er forudindstillede indstillinger, der optimerer skærmen i henhold til indholdet, og som indstiller den dynamiske lysstyrke, kontrast, farve og skarphed i realtid. Uanset om du arbejder med tekstprogrammer, ser billeder eller ser video, så giver Philips SmartImage den optimale skærmydelse.

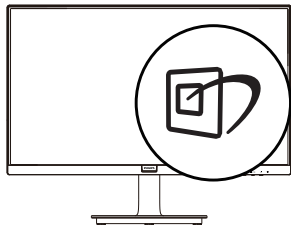
#### 2 Hvorfor behøver jeg det?


Du ønsker en skærm, som giver det bedste billede for alle typer indhold. For at øge skærm-oplevelsen, indstiller SmartImage -softwaret dynamisk lysstyrke, kontrast, farve og skarphed i realtid.

#### 3 Hvordan virker det?

SmartImage er en eksklusiv, førende Philips-teknologi, som analyserer indholdet på skærmen. Ud fra det valgte scenarie forbedrer SmartImage dynamiske billeders og videoers kontrast, farvemæthed og skarphed for at forbedre det viste billede - alt i realtid og blot med et tryk på en knap.

#### 4 Hvordan aktiveres SmartImage?

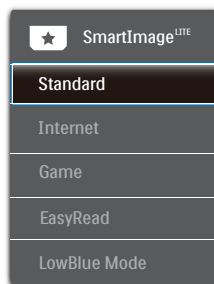


1. Tryk  på for at starte SmartImage på skærmen;
2. Tryk gentagende gange på ▼▲

for at skifte mellem Standard, Internet, Game (Spil), EasyRead (Nem læsning) og LowBlue-Mode (LowBlue-funktion).

3. SmartImage ses på skærmen i fem sekunder, men du kan også trykke på OK for at bekræfte det.

Der er forskellige valgmuligheder: Standard, Internet, Game (Spil), EasyRead (Nem læsning) og LowBlue-Mode (LowBlue-funktion).



- **Standard:** Forbedrer teksten og dæmper lysstyrken for, at øge læsbarheden og nedsætte anstrengelsen af øjnene. Denne funktion øger læsbarheden og produktiviteten, når der arbejdes med regneark, PDF filer, skannede artikler og andre generelle kontorprogrammer.
- **Internet:** Denne funktion kombinerer farvemætheden, den dynamiske kontrast og skarphed for at vise billeder og lignende klart og i levende farver - alt uden synlige fejl på det skannede billede og blegnede farver.
- **Game (Spil):** Aktivér overdrive-kredsløbet for at få den bedste reaktionstid, reducere skæve kanter på genstande, der bevæger sig hurtigt på skærmen, forbedre kontrastforholdet mellem lyse og mørke områder. Denne funktion

giver brugeren den bedste spilleoplevelse.

- **EasyRead (Nem læsning):** Hjælper med at forbedre læsning af tekst, baseret på programmer som PDF e-bøger. Ved brug af en speciel algoritme, der øger kontrasten og kantskarphe den i tekstindholdet, optimeres skærmen til stress-fri læsning ved at justere lysstyrken, kontrasten og farvetemperaturen på skærmen.
- **LowBlue-Mode (LowBlue-funktion):** LowBlue-funktionen er beregnet til at belaste øjnene mindre. Undersøgelser har vist, at ligesom ultraviolette stråler kan forårsage øjenskader, kan blå lysstråler i kortbølger fra LED-skærme med tiden forårsage øjenskader og påvirke synet. Philips LowBlue-funktionen er udviklet for dit velvære, og den bruger en smart softwareteknologi til at reducere skadelige kortbølget blå lys.

---

## 3.2 SmartContrast

### 1 Hvad er dette?

Unik teknologi, der dynamisk analyserer det viste indhold, og automatisk optimerer skærmens kontrastforhold til maksimal visuel klarhed. Den øger baggrundsbelysningen og giver et klarere, friskere og lysere billede eller dæmper baggrundsbelysningen med henblik på en tydelig visning af billeder på en mørk baggrund.

### 2 Hvorfor behøver jeg det?

Du ønsker den allerbedste visuelle klarhed og visning på enhver indhold. SmartContrast styrer den dynamiske kontrast og indstiller baggrundsløset, så det giver klare, friske og lyse spil- og videobilleder, samt viser en tydelig, læsbar tekst ved kontorarbejde. Ved at nedsætte skærmens strømforbrug, sparer du energiomkostninger og forlænger skærmens levetid.

### 3 Hvordan virker det?

Når du aktiverer SmartContrast, analyseres det viste indhold i realtid, og farver og baggrundsløsets intensitet indstilles. Denne funktion forbedrer den dynamiske kontrast og giver således en bedre underholdningsoplevelse, når du ser videoer eller spiller spil.

## 4. Adaptive Sync



### Adaptive Sync



PC-spil har længe været en ufuldkommen oplevelse, idet GPU'er og skærme opdaterer i forskellige hastigheder. Nogle gange kan en GPU gengive mange nye billeder under en enkelt opdatering af skærmen, og skærmen vil vise dele af hvert billede som et enkelt billede. Dette kaldes "udrivning". Spillere kan korrigere udvinding med en funktion, der kaldes "v-sync", men billedet kan blive uroligt, eftersom GPU'en venter på, at skærmen henter en opdatering før levering af nye billeder.

Musens reaktionsevne og det samlede antal billeder i sekundet reduceres også med v-sync. AMD Adaptive Sync™-teknologien fjerner alle disse problemer ved at lade GPU'en opdatere skærmen, så snart et nyt billede er klar, så spillerne kommer til at opleve hurtigt reagerende spil helt uden hakken eller udvinding.

Efterfulgt af kompatible grafikkort.

- AMD Radeon R9 290
    - AMD Radeon R9 285
    - AMD Radeon R7 260X
    - AMD Radeon R7 260
  - Stationære og mobile APU'er med A-processor
    - AMD A10-7890K
    - AMD A10-7870K
    - AMD A10-7850K
    - AMD A10-7800
    - AMD A10-7700K
    - AMD A8-7670K
    - AMD A8-7650K
    - AMD A8-7600
    - AMD A6-7400K
- 
- Operativsystem
    - Windows 10/8.1/8/7
  - Grafikkort: Seriene R9 290/300 & R7 260
    - Seriene AMD Radeon R9 300
    - AMD Radeon R9 Fury X
    - AMD Radeon R9 360
    - AMD Radeon R7 360
    - AMD Radeon R9 295X2
    - AMD Radeon R9 290X

## 5. Tekniske specifikationer

| Billede/Skærm                 |  |
|-------------------------------|--|
| Skærmpaneltype                | 271V8/271i8/272V8A: IPS-teknologi<br>271V8L/271V8LA/272V8LA: VA  |
| Baggrundslys                  | W-LED system   |
| Panelstørrelse                | 27" W (68,6 cm)  |
| Billedforhold                 | 16:9   |
| Pixel pitch                   | 0,311 x 0,311 mm   |
| Kontrastforhold (norm.)       | 271V8/271i8/272V8A: 1000:1<br>271V8L/271V8LA/272V8LA: 3000:1   |
| Optimal opløsning             | 1920 x 1080 på 60 Hz   |
| Synsvinkel                    | 178° (H) / 178° (V) ved C/R > 10 (norm.)   |
| Billedforbedring              | SmartImage   |
| Skærmfarver                   | 16,7 M   |
| Vertikal opdateringshastighed | 271V8/271V8L/271V8LA/271i8: 48Hz - 75Hz (VGA/HDMI)<br>272V8A/272V8LA: 48Hz - 75Hz (VGA/HDMI/DP)  |
| Horizontal frekvens           | 30kHz - 85kHz  |
| sRGB                          | JA   |
| Flimmerfri                    | JA   |
| LowBlue-funktion              | JA   |
| Nem læsning                   | JA   |
| Adaptive Sync                 | JA   |
| Tilslutningsmuligheder        |  |
| Inputsignal                   | 271V8/271V8L/271V8LA/271i8: VGA x 1, HDMI x 1<br>272V8A/272V8LA: VGA x 1, HDMI x 1, DisplayPort x 1  |
| Inputsignal                   | Separat synk., synk. på grøn   |
| Audio In/Out                  | 271V8/271i8: HDMI lydudgang<br>271V8L: Lydudgang<br>271V8LA/272V8LA: Audio-in, Lydudgang<br>272V8A: Audio-in, Høretelefonout   |
| Behagelighed                  |  |
| Indbygget højttaler           | 271V8LA/272V8A/272V8LA: 2 W x 2  |
| Brugerfunktioner              | 271V8/271V8L/271i8:<br><br>271V8LA/272V8A/272V8LA:<br>           |
| OSD sprog                     | Engelsk, Tysk, Spansk, Fransk, Italiensk, Ungarsk, Hollandsk, Portugisisk, Brasiliansk portugisisk, Polsk, Russisk, Svensk, Finsk, Tyrkisk, Tjekkisk, Ukrainsk, Simplificeret kinesisk, Japansk, Koreansk, Græsk, Traditionel kinesisk |



## 5. Tekniske specifikationer

|                              |   |
|------------------------------|---|
| Andre funktioner             | VESA montering(100x100 mm), Kensington-lås  |
| "Plug & Play" kompatibilitet | DDC/CI, sRGB, Windows 7/ 8/ 8.1/10, Mac OSX |
| <b>Fod</b>                   |   |
| Vip                          | -5 / +20                                    |

| <b>Strøm(271V8/271i8)</b> |  |   |   |
|---------------------------|--|---|---|
| Energiforbrug             | AC tilslutnings-spænding på 100 VAC, 60Hz                  | AC tilslutnings-spænding på 115 VAC, 60Hz | AC tilslutnings-spænding på 230 VAC, 50Hz |
| Normal drift              | 20,9W (typ.)   | 21,0W (typ.)                              | 21,1W (typ.)                              |
| Dvale (Standby-tilstand)  | 0,5W   | 0,5W                                      | 0,5W                                      |
| Slukket tilstand          | 0,3W   | 0,3W                                      | 0,3W                                      |
| Varmetab*                 | AC tilslutnings-spænding på 100 VAC, 60Hz                  | AC tilslutnings-spænding på 115 VAC, 60Hz | AC tilslutnings-spænding på 230 VAC, 50Hz |
| Normal drift              | 71,33 BTU/t (typ.)   | 71,67 BTU/t (typ.)                        | 72,01 BTU/t (typ.)                        |
| Dvale (Standby-tilstand)  | 1,71 BTU/t   | 1,71 BTU/t                                | 1,71 BTU/t                                |
| Slukket tilstand          | 1,02 BTU/t   | 1,02 BTU/t                                | 1,02 BTU/t                                |
| Strømdiode                | Til-tilstand: Hvid, standby-/sove-tilstand: Hvid (blinker) |   |   |
| Strømforsyning            | Indbygget, 100-240 VAC, 50-60Hz                            |   |   |

| <b>Strøm(271V8L/271V8LA)</b> |  |   |   |
|------------------------------|--|---|---|
| Energiforbrug                | AC tilslutnings-spænding på 100 VAC, 60Hz                  | AC tilslutnings-spænding på 115 VAC, 60Hz | AC tilslutnings-spænding på 230 VAC, 50Hz |
| Normal drift                 | 23,5W (typ.)   | 23,3W (typ.)                              | 23,2W (typ.)                              |
| Dvale (Standby-tilstand)     | 0,3W   | 0,3W                                      | 0,3W                                      |
| Slukket tilstand             | 0,3W   | 0,3W                                      | 0,3W                                      |
| Varmetab*                    | AC tilslutnings-spænding på 100 VAC, 60Hz                  | AC tilslutnings-spænding på 115 VAC, 60Hz | AC tilslutnings-spænding på 230 VAC, 50Hz |
| Normal drift                 | 80,20 BTU/t (typ.)   | 79,52 BTU/t (typ.)                        | 79,18 BTU/t (typ.)                        |
| Dvale (Standby-tilstand)     | 1,02 BTU/t   | 1,02 BTU/t                                | 1,02 BTU/t                                |
| Slukket tilstand             | 1,02 BTU/t   | 1,02 BTU/t                                | 1,02 BTU/t                                |
| Strømdiode                   | Til-tilstand: Hvid, standby-/sove-tilstand: Hvid (blinker) |   |   |

## 5. Tekniske specifikationer

|                              |   |   |   |
|------------------------------|---|---|---|
| Strømforsyning               | Indbygget, 100-240 VAC, 50-60Hz   |   |   |
| <b>Strøm(272V8A)</b>         |   |   |   |
| Energiforbrug                | AC tilslutnings-spænding på 100 VAC, 60Hz   | AC tilslutnings-spænding på 115 VAC, 60Hz | AC tilslutnings-spænding på 230 VAC, 50Hz |
| Normal drift                 | 26,4W (typ.)  | 26,5W (typ.)                              | 26,6W (typ.)                              |
| Dvale (Standby-tilstand)     | 0,3W  | 0,3W                                      | 0,3W                                      |
| Slukket tilstand             | 0,3W  | 0,3W                                      | 0,3W                                      |
| Varmetab*                    | AC tilslutnings-spænding på 100 VAC, 60Hz   | AC tilslutnings-spænding på 115 VAC, 60Hz | AC tilslutnings-spænding på 230 VAC, 50Hz |
| Normal drift                 | 90,10 BTU/t (typ.)  | 90,44 BTU/t (typ.)                        | 90,78 BTU/t (typ.)                        |
| Dvale (Standby-tilstand)     | 1,02 BTU/t  | 1,02 BTU/t                                | 1,02 BTU/t                                |
| Slukket tilstand             | 1,02 BTU/t  | 1,02 BTU/t                                | 1,02 BTU/t                                |
| Strømdiode                   | Til-tilstand: Hvid, standby-/sove-tilstand: Hvid (blinker)                                |   |   |
| Strømforsyning               | Indbygget, 100-240 VAC, 50-60Hz   |   |   |
| <b>Strøm(272V8LA)</b>        |   |   |   |
| Energiforbrug                | AC tilslutnings-spænding på 100 VAC, 60Hz   | AC tilslutnings-spænding på 115 VAC, 60Hz | AC tilslutnings-spænding på 230 VAC, 50Hz |
| Normal drift                 | 24,5W (typ.)  | 24,5W (typ.)                              | 24,5W (typ.)                              |
| Dvale (Standby-tilstand)     | 0,5W  | 0,5W                                      | 0,5W                                      |
| Slukket tilstand             | 0,3W  | 0,3W                                      | 0,3W                                      |
| Varmetab*                    | AC tilslutnings-spænding på 100 VAC, 60Hz   | AC tilslutnings-spænding på 115 VAC, 60Hz | AC tilslutnings-spænding på 230 VAC, 50Hz |
| Normal drift                 | 83,62 BTU/t (typ.)  | 83,62 BTU/t (typ.)                        | 83,62 BTU/t (typ.)                        |
| Dvale (Standby-tilstand)     | 1,71 BTU/t  | 1,71 BTU/t                                | 1,71 BTU/t                                |
| Slukket tilstand             | 1,02 BTU/t  | 1,02 BTU/t                                | 1,02 BTU/t                                |
| Strømdiode                   | Til-tilstand: Hvid, standby-/sove-tilstand: Hvid (blinker)                                |   |   |
| Strømforsyning               | Indbygget, 100-240 VAC, 50-60Hz   |   |   |
| <b>Mål</b>                   |   |   |   |
| Produkt uden fod (B x H x D) | 613 x 456 x 231 mm  |   |   |
| Produkt uden fod (B x H x D) | 271i8/271V8/271V8W/272V8A: 613 x 363 x 50 mm<br>271V8L/271V8LA/272V8LA: 613 x 363 x 45 mm |   |   |

## 5. Tekniske specifikationer

|                                    |  |
|------------------------------------|--|
| Produkt uden emballage (B x H x D) | 271i8/271V8/271V8W/272V8A: 663 x 464 x 131 mm<br>271V8L/271V8LA/272V8LA: 730 x 446 x 123 mm        |
| <b>Vægt</b>                        |  |
| Produkt med fod                    | 271V8/271i8: 3,75 kg<br>272V8A: 3,80 kg<br>271V8L: 3,94 kg<br>271V8LA: 3,96 kg<br>272V8LA: 4,00 kg |
| Produkt uden fod                   | 271V8/271i8: 3,30 kg<br>272V8A: 3,34 kg<br>271V8L: 3,48 kg<br>271V8LA: 3,50 kg<br>272V8LA: 3,54 kg |
| Produkt med emballage              | 271V8/271i8: 5,34 kg<br>272V8A: 5,66 kg<br>271V8L: 5,53 kg<br>271V8LA: 5,55 kg<br>272V8LA: 5,66 kg |
| <b>Driftsforhold</b>               |  |
| Temperaturområde (drift)           | 0°C til 40°C   |
| Relativ luftfugtighed (drift)      | 20 % til 80 %  |
| Atmosfærisk tryk (drift)           | 700 til 1060 hPa   |
| Temperaturområde (ikke i drift)    | -20°C til 60°C   |
| Relativ fugtighed (ikke i drift)   | 10% til 90%  |
| Atmosfærisk tryk (Ikke-drift)      | 500 til 1060 hPa   |
| <b>Miljø og energi</b>             |  |
| ROHS                               | JA   |
| Emballage                          | 100% genbrugelig   |
| Specifikt hovedindhold             | 100% PVC BFR-fri kabinet   |
| <b>Kabinet</b>                     |  |
| Farve                              | Hvid / Sort  |
| Overflade                          | Tekstur  |

### Bemærk

Disse data kan ændres uden varsel. Gå til [www.philips.com/support](http://www.philips.com/support) for at hente den seneste version af brochuren.

## 5.1 Opløsning og forudindstillede funktioner

### 1 Maksimal opløsning

1920x1080@60Hz (VGA)

1920x1080@75Hz (HDMI/DP)

### 2 Anbefalet opløsning

1920x1080@60Hz (VGA/HDMI/DP)

| V frekv. (kHz) | Opløsning | L frekv. (Hz) |
|----------------|-----------|---------------|
| 31,47          | 720x400   | 70,09         |
| 31,47          | 640x480   | 59,94         |
| 35,00          | 640x480   | 66,67         |
| 37,86          | 640x480   | 72,81         |
| 37,50          | 640x480   | 75,00         |
| 37,88          | 800x600   | 60,32         |
| 46,88          | 800x600   | 75,00         |
| 48,36          | 1024x768  | 60,00         |
| 60,02          | 1024x768  | 75,03         |
| 63,89          | 1280x1024 | 60,02         |
| 79,98          | 1280x1024 | 75,03         |
| 55,94          | 1440x900  | 59,89         |
| 70,64          | 1440x900  | 74,98         |
| 65,29          | 1680x1050 | 59,95         |
| 67,50          | 1920x1080 | 60,00         |
| 83,89          | 1920x1080 | 74,97         |

### Bemærk

Bemærk venligst at din skærm virker bedst med native opløsning på 1920 x 1080. For at opnå den bedste skærmkvalitet, bedes du venligst bruge denne opløsning.

## 6. Strømstyring

Hvis der er installeret et skærmkort eller software på pc'en, der er i overensstemmelse med VESA DPM, kan skærmen automatisk nedsætte strømforbruget, når den ikke bruges. Når input fra tastatur, mus eller anden input-enhed registreres, "vågner" skærmen automatisk igen. Nedenstående tabel viser denne automatiske energisparefunksions strømforbrug og signalering:

### 271V8/271i8

| Energispare-definition   |       |        |        |                                |                |
|--------------------------|-------|--------|--------|--------------------------------|----------------|
| VESA tilstand            | Video | V synk | L synk | Opbrugt strøm                  | LED Farve      |
| Aktiv                    | TIL   | Ja     | Ja     | 21,0 W (typ)<br>29,3 W (maks.) | Hvid           |
| Dvale (Standby-tilstand) | FRA   | Nej    | Nej    | 0,5 W                          | Hvid (blinker) |
| Slukket tilstand         | FRA   | -      | -      | 0,3 W                          | FRA            |

### 271V8L/271V8LA

| Energispare-definition   |       |        |        |                                |                |
|--------------------------|-------|--------|--------|--------------------------------|----------------|
| VESA tilstand            | Video | V synk | L synk | Opbrugt strøm                  | LED Farve      |
| Aktiv                    | TIL   | Ja     | Ja     | 23,3 W (typ)<br>27,8 W (maks.) | Hvid           |
| Dvale (Standby-tilstand) | FRA   | Nej    | Nej    | 0,3 W                          | Hvid (blinker) |
| Slukket tilstand         | FRA   | -      | -      | 0,3 W                          | FRA            |

### 272V8A

| Energispare-definition   |       |        |        |                                |                |
|--------------------------|-------|--------|--------|--------------------------------|----------------|
| VESA tilstand            | Video | V synk | L synk | Opbrugt strøm                  | LED Farve      |
| Aktiv                    | TIL   | Ja     | Ja     | 26,5 W (typ)<br>35,3 W (maks.) | Hvid           |
| Dvale (Standby-tilstand) | FRA   | Nej    | Nej    | 0,3 W                          | Hvid (blinker) |
| Slukket tilstand         | FRA   | -      | -      | 0,3 W                          | FRA            |

### 272V8LA

| Energispare-definition   |       |        |        |                                |                |
|--------------------------|-------|--------|--------|--------------------------------|----------------|
| VESA tilstand            | Video | V synk | L synk | Opbrugt strøm                  | LED Farve      |
| Aktiv                    | TIL   | Ja     | Ja     | 24,5 W (typ)<br>39,2 W (maks.) | Hvid           |
| Dvale (Standby-tilstand) | FRA   | Nej    | Nej    | 0,5 W                          | Hvid (blinker) |
| Slukket tilstand         | FRA   | -      | -      | 0,3 W                          | FRA            |

Følgende opsætning bruges til at måle skærmens strømforbrug.

- Indbygget opløsning: 1920 x 1080
- Kontrast: 50%
- Lysstyrke: 90%
- Farvetemperatur: 6500k med fuldt, hvidt mønster



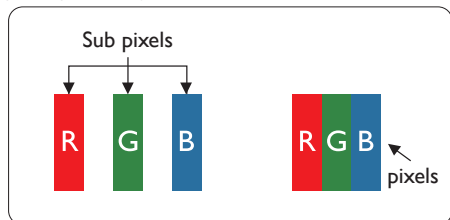
#### Bemærk

Disse data kan ændres uden varsel.

## 7. Kundeservice og garanti

### 7.1 Philips' regler ved pixeldefekter på fladskærme

Philips tilstræber at levere produkter af den højeste kvalitet. Vi anvender nogle af branchens mest avancerede produktionsprocesser og udfører en streng kvalitetskontrol. En gang imellem er defekte pixler eller sub-pixler på TFT-skærme dog uundgåelige. Ingen producent kan garantere, at alle paneler vil være fri for pixeldefekter, men Philips garanterer, at enhver skærm med et uacceptabelt antal defekter reparerer eller udskiftes under garantien. Dette notat forklarer de forskellige former for pixeldefekter og definerer de acceptable defektniveauer for hver type. For at være berettiget til reparation eller udskiftning under garantien skal antallet af pixeldefekter på en TFT-skærm overskride disse acceptable niveauer. For eksempel må højst 0,0004% af sub-pixelerne på en skærm være defekte. Desuden sætter Philips endnu højere kvalitetsnormer på visse typer eller kombinationer af pixeldefekter, der er mere generende end andre. Denne pixelpolitik gælder i hele verden.



#### Pixeler og sub-pixler

En pixel eller et billedelement er sammensat af tre sub-pixler med primærfarverne rød, grøn og blå. Når mange pixler sættes sammen, kan de

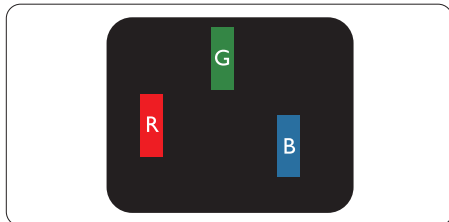
danne et billede. Når alle sub-pixler i en pixel lyser, fremstår de farvede sub-pixler tilsammen som enkelt hvid pixel. Hvis de alle er mørke, fremstår de tre farvede sub-pixler tilsammen som en enkelt sort pixel. Andre kombinationer af oplyste og mørke sub-pixler fremstår som enkelte pixler i andre farver.

#### Forskellige typer pixeldefekter

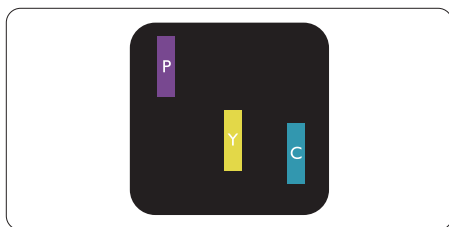
Pixel- og sub-pixeldefekter optræder på skærmen på forskellige måder. Der er to kategorier af pixeldefekter og flere typer sub-pixeldefekter i hver kategori.

#### Defekte lyse prikker

Defekte lyse prikker fremkommer som pixels eller underpixels, der altid lyser eller er "tændt". Det vil sige, at en lys prik er en underpixel, der fremstår på skærbilledet, når skærmen viser et mørkt mønster. Der er følgende typer defekte lyse prikker.

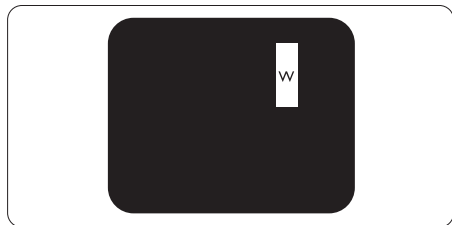


En tændt rød, grøn eller blå sub-pixel.



To sammenliggende tændte sub-pixler:

- Rød + Blå = Lilla
- Rød + Grøn = Gul
- Grøn + Blå = Cyan (Lyseblå)



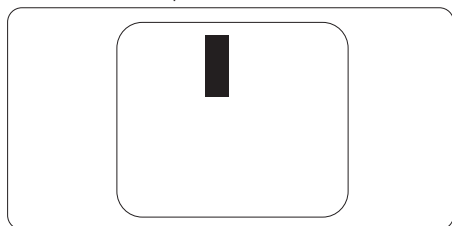
Tre sammenliggende tændte pixler (en hvid pixel).

**⊖ Bemærk**

En rød eller blå lys prik skal være mere end 50 procent lysere end de omkringliggende prikker, mens en grøn lys prik er 30 procent lysere end de omkringliggende prikker.

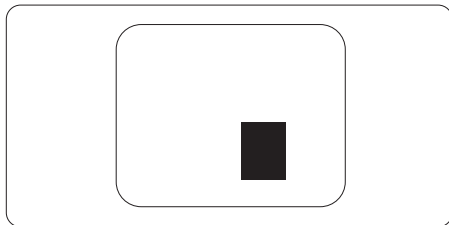
**Defekte mørke prikker**

Defekte mørke prikker fremkommer som pixels eller underpixels, der altid er mørke eller er "slukkede". Det vil sige, at en lys prik er en underpixel, der fremstår på skærbilledet, når skærmen viser et mørkt mønster. Der er følgende typer defekte mørke prikker.



**Tætsiddende pixeldefekter**

Da pixel- og sub-pixeldefekter af samme type, der ligger tæt på hinanden, kan være mere iøjnefaldende, specificerer Philips også tolerancer for tætsiddende pixeldefekter.



**Pixeldefekttolerancer**

For at være berettiget til reparation eller udskiftning på grund af pixeldefekter i garantiperioden skal en TFT-skærm i en Philips fladskærm have pixel- eller sub-pixeldefekter, der overskrider de tolerancer, der er gengivet i følgende tabeller.

## 7. Kundeservice og garanti

| <b>BRIGHT DOT-DEFEKTER</b>                             | <b>ACCEPTABELT NIVEAU</b> |
|--|---------------------------|
| 1 tændt sub-pixel                                      | 3                         |
| 2 sammenliggende tændte sub-pixler                     | 1                         |
| 3 Tre sammenliggende tændte sub-pixler (en hvid pixel) | 0                         |
| Afstand mellem to bright dot-defekter*                 | >15mm                     |
| Samlede bright dot-defekter af alle typer              | 3                         |
| <b>BLACK DOT-DEFEKTER</b>                              | <b>ACCEPTABELT NIVEAU</b> |
| 1 mørk sub-pixel                                       | 5 eller færre             |
| 2 sammenliggende mørke sub-pixler                      | 2 eller færre             |
| 3 sammenliggende mørke sub-pixler                      | 0                         |
| Afstand mellem to black dot-defekter*                  | >15mm                     |
| Samlede black dot-defekter af alle typer               | 5 eller færre             |
| <b>SAMLEDE DOT-DEFEKTER</b>                            | <b>ACCEPTABELT NIVEAU</b> |
| Samlede bright- eller black dot-defekter af alle typer | 5 eller færre             |

### Bemærk

1 eller 2 sammenliggende sub-pixel-defekter = 1 dot-defekt



## 7.2 Kundeservice og garanti

For oplysninger om garantidækning og gældende støttekrav i dit område, bedes du besøge [www.philips.com/support](http://www.philips.com/support) eller kontakt dit lokale Philips kundeservicecenter.

Garantiperioderne kan findes under Garantierklæring i vejledningen Vigtige oplysninger.

Hvis du gerne vil forlænge din garantiperiode, tilbyder vi en forlænget garantidækning via vores certificeret servicecenter.

Hvis du ønsker at gøre brug af denne tjeneste, skal du sørge for at købe den senest 30 kalenderdage efter den oprindelige købsdato. Under den udvidede garantiperiode dækker den over afhentning, reparation og returnering, men brugeren er selv ansvarlig for alle omkostningerne.

Hvis den certificerede tjenesteudbyder ikke kan udføre de nødvendige reparationer, som tilbydes af den forlængede garanti, finder vi en anden løsning for dig, hvis muligt, i henhold til den forlængede garanti.

Du bedes kontakte vores Philips kundeservicecenter eller lokale kontaktcenter (via telefonnummeret hertil) for flere oplysninger.

Nummeret til Philips kundeservicecenteret findes nedenfor.

|                                   |                            |                                      |
|-----------------------------------|----------------------------|--------------------------------------|
| • Standard lokale garantiperiode  | • Forlænget garantiperiode | • Samlet garantiperiode              |
| • Afhænge af forskellige regioner | • + 1 år                   | • Standard lokale garantiperiode + 1 |
|                                   | • + 2 år                   | • Standard lokale garantiperiode + 2 |
|                                   | • + 3 år                   | • Standard lokale garantiperiode + 3 |

\*\*Det oprindelige købsbevis og det forlængede garantibevis skal kunne fremvises.

### Bemærk

Se venligst oplysningerne i vejledningen for servicehotlinen i dit område, som kan findes på Philips' hjemmeside.

## 8. Fejlfinding og FAQ

### 8.1 Fejlfinding

Denne side omhandler problemer, som kan klares af brugeren selv. Hvis problemet stadig er der, efter at du har prøvet disse løsninger, skal du kontakte Philips' kundeservice.

#### 1 Almindelige problemer

##### Intet billede (strømdiode lyser ikke)

- Kontroller, at ledningen er sat i stikkontakten og bag på skærmen.
- Kontroller først, at strømkontakten foran på skærmen er i OFF (FRA), og stil den derefter på ON (TIL).

##### Intet billede (strømdiode lyser hvid)

- Kontroller, at der er tændt for computeren.
- Kontroller, at signalkablet er korrekt forbundet til computeren.
- Kontroller, at der ikke er nogen bøjedede stikken på signalkablets stik. Hvis der er det, skal du få kablet repareret eller udskiftet.
- Energisparefunktionen kan være aktiveret

##### Skærm siger

Check cable connection

- Kontroller, at signalkablet er korrekt forbundet til computeren. (Se også Quick Start Guiden).
- Tjek, om skærmkablets stikken er bøjedede.
- Kontroller, at der er tændt for computeren.

##### AUTO (AUTOM.) knappen virker ikke

- Den automatiske funktion fungerer kun i VGA analog-tilstand. Hvis resultatet ikke er tilfredsstillende, kan der foretages manuelle justeringer via OSD-menuen.

#### ⓘ Bemærk

Den automatiske funktion er ikke nødvendig i DVI digital-tilstand.

##### Synlige tegn på røg eller gnister

- Forsøg ikke selv at fejlfinde
- Træk straks skærmens stik ud af stikkontakten
- Kontakt straks en repræsentant fra Philips kundefdeling.

#### 2 Billedproblemer

##### Billedet er ikke centreret

- Justér billedets position med funktionen "Auto" (Automatisk) i OSD-menuerne.
- Juster billedpositionen med Phase/Clock (Fase/Klokke) i OSD hovedmenuen. Den kan kun bruges i VGA-tilstand.

##### Billede vibrerer på skærmen

- Tjek, at signalkablet er korrekt forbundet til grafikkortet eller pc'en.

##### Lodret flimren



- Justér billedet med funktionen "Auto" (Automatisk) i OSD-menuerne.
- Eliminer de lodrette bjælker med Phase/Clock (Fase/Klokke) i OSD hovedmenuen. Den kan kun bruges i VGA-tilstand.

### Vandret flimren



- Justér billedet med funktionen “Auto” (Automatisk) i OSD-menuerne.
- Eliminer de lodrette bjælker med Phase/Clock (Fase/Klokke) i OSD hovedmenuen. Den kan kun bruges i VGA-tilstand.

### Billedet er sløret, uklart eller for mørkt

- Indstil kontrasten og lysstyrken i OSD.

### Der forbliver et “efterbillede”, “brandmærkerne” eller “spørgelsesbillede”, efter at der er slukket for strømmen.

- Uafbrudt visning af et stilbillede over længere tid, kan forårsage “brandmærker”, også kendt som “efterbilleder” eller “spørgelsesbilleder” på skærmen. “Brændmærker”, “efterbilleder”, og “spørgelsesbilleder” er et velkendt fænomen i LCD skærmteknologi. I de fleste tilfælde vil “brandmærkerne” eller “efterbilledet” eller “spørgelsesbilledet” forsvinde gradvist, efter skærmen er blevet slukket.
- Sørg altid for at aktivere en pauseskærm, der bevæger sig, når skærmen efterlades uden at blive anvendt.
- Du skal altid bruge en pauseskærm eller et andet program, der opdaterer skærmen regelmæssigt, hvis LCD skærmen viser statisk materiale i længere perioder.
- Alvorlig “brandmærkerne”- eller “efterbillede”- eller “spørgelsesbillede”-symptomer

forsvinder ikke og kan ikke repareres. Ovennævnte skader er ikke dækket af garantien.

### Billedet er forvrænget. Tekst er utydelig eller sløret.

- Indstil pc'ens skærmopløsning som skærmens anbefalede, native opløsning.

### Der ses røde, blå, mørke og hvide pletter på skærmen

- De resterende prikker er normale i den flydende krystal-teknik, der bruges i dag. Se politikken om pixels for yderligere oplysninger.

### “Tændt” lyset er for kraftigt, og det er forstyrrende

- Du kan justere “Tændt” lyset med Strømdiode i OSD-menuerne.

For yderligere hjælp, bedes du venligst se kontaktoplysningerne for vores servicering under Vigtige oplysninger i vejledningen og kontakt Philips kundeservice.

---

## 8.2 Generelle FAQ

**SPI: Hvad skal jeg gøre, hvis skærmen under installationen viser “Cannot display this video mode” (Kan ikke vise denne videotilstand)?**

- Sv.: Den anbefalede opløsning på denne skærm: 1920 x 1080.
- Frakobl alle kabler og forbind derefter pc'en til skærmen, som du brugte før.
  - I Windows Startmenuen, vælg Settings/Control Panel (Indstillinger/Kontrolpanel). I Control Panel (Kontrolpanel)-vinduet vælg Display (Skærm)-ikonet. I Egenskaber for Skærm-vinduet vælg “Settings” (Indstillinger) fanebladet. Under indstillinger-fanen, under feltet “desktop area” (skrivebordsområde),

## 8. Fejlfinding og FAQ

skal du stille justeringsbjælken på 1920 x 1080 pixler.

- Åbn “Advanced Properties” (Avanceret) og indstil opdateringshastigheden på 60 Hz og klik derefter på OK.
- Genstart computeren og gentag trinene 2 og 3 og bekræft, at pc'en er indstillet til 1920 x 1080.
- Luk for computeren, frakobl den gamle skærm og genforbind Philips LCD skærmen.
- Tænd for skærmen og derefter for pc'en.

### SP2: Hvad er den anbefalede opdateringshastighed på LCD skærmen?

Sv.: Den anbefalede opdateringshastighed på LCD skærme er 60 Hz. I tilfælde af forstyrrelser på skærmen skal du sætte den op til 75 Hz og se, om dette fjerner forstyrrelserne.

### SP3: Hvad er .inf og .icm filerne på cd-rom'en? Hvordan installerer jeg driverne (.inf og .icm)?


Sv.: Dette er skærmens driverfiler. Installer driverne i henhold til brugervejledningen. Computeren kan bede dig om skærm drivere (.inf og .icm filer) eller om en driverdisk, når du installerer skærmen første gang. Indsæt (medfølgende cd-rom) i pakken i henhold til vejledningerne. Skærm drivere (.inf og .icm filer) installeres automatisk.

### SP4: Hvordan justerer jeg opløsningen?

Sv.: Skærmkortet/grafikdriveren og skærmen bestemmer sammen opløsningerne til rådighed. Du kan vælge den ønskede opløsning under “Egenskaber for Skærm” i Windows® kontrolpanelet.

### SP5: Hvad, hvis jeg “farer vild”, mens jeg

### justerer skærmen?

Sv.: Tryk på knappen /OK og vælg derefter ‘Setup’ > ‘Reset’ for at nulstille til alle originale fabriksindstillinger.

### SP6: Er LCD-skærmen modstandsdygtig overfor ridser?

Sv.: Det anbefales generelt ikke at udsætte skærmens overflade for kraftige stød. Den er beskyttet mod skarpe og stumpe ting. Når du håndterer skærmen, så pas på ikke at trykke for kraftigt på skærmens overflade. Det kan påvirke garantibetingelserne.

### SP7: Hvordan rengør jeg LCD skærmens overflade?

Sv.: Til normal rengøring skal du blot anvende en ren, blød klud. Til kraftigere rengøring skal du bruge isopropylalkohol. Brug ikke andre opløsningsmidler såsom ethylalkohol, ethanol, acetone, hexan osv.

### SP8: Kan jeg ændre skærmens farveindstilling?

Sv.: Ja, du kan ændre farveindstillingen via OSD på følgende måde:

- Tryk på “OK” for at vise OSD (On Screen Display) menuen
- Tryk på “Down Arrow” (Ned-pil) for at vælge indstillingen “Color” (Farve), og tryk derefter på “OK” for at angive farveindstillingen. Der er tre indstillinger, som vist nedenfor.

1. Farvetemperatur med to indstillinger, Native, 5000K, 6500K, 7500K, 8200K, 9300K og 11500K Med indstillinger i 5000K området virker skærmen “varm, med en rød-hvid farvetone”, mens en 11500K temperatur giver en “kold blå-hvid farvetone”.

2. sRGB - dette er en standardindstilling, som sikrer korrekt udveksling af farver mellem forskellige enheder (f.eks. digitale kameraer, skærme printere, skannere osv).
3. User Define (Brugerdefineret) - brugeren kan vælge sin foretrukne farveindstilling ved at indstille den røde, grønne og blå farve.

### Bemærk

En måling af farven på lys, der udstråles fra et objekt, mens det opvarmes. Denne måling udtrykkes på en absolut skala (kelvingrader). Lavere kelvingrader såsom 2004K er røde, højere temperaturer såsom 9300K er blå. Neutral temperatur, 6504K, er hvid.

**SP9:** Kan jeg forbinde min LCD skærm til enhver pc, arbejdsstation eller Mac?

Sv.: Ja. Alle Philips LCD skærme er fuldt kompatible med standard pc'er, Mac og arbejdsstationer. En ledningsadapter kan være nødvendig for at kunne forbinde skærmen til dit Mac-system. Vi anbefaler, at du kontakter Philips salgsrepræsentant for yderligere oplysninger.

**SP10:** Er Philips LCD skærme "Plug & Play"?

Sv.: Ja, skærmene er "Plug & Play" kompatible med Windows 7/Windows 8/Windows 8.1/Windows 10, Mac OSX

**SP11:** Hvad er "billedklæbning" eller "billedindbrænding" eller "efterbillede" eller "spørgelsesbillede" på LCD skærme?

Sv.: Uafbrudt visning af et stilbillede over længere tid, kan forårsage

"brandmærker", også kendt som "efterbilleder" eller "spørgelsesbilleder" på skærmen. "Brændmærker", "efterbilleder", og "spørgelsesbilleder" er et velkendt fænomen i LCD skærmteknologi. I de fleste tilfælde vil "brandmærkerne" eller "efterbilledet" eller "spørgelsesbilledet" forsvinde gradvist, efter skærmen er blevet slukket.

Sørg altid for at aktivere en pauseskærm, der bevæger sig, når skærmen efterlades uden at blive anvendt.

Du skal altid bruge en pauseskærm eller et andet program, der opdaterer skærmen regelmæssigt, hvis LCD skærmen viser statisk materiale i længere perioder.


### Advarsel

Hvis der ikke aktiveres en pauseskærm eller et program til periodisk skærmopdatering, kan det resultere i alvorlige "fastbrændinger" eller "efterladte billeder" eller "spørgelsesbilleder", hvis symptomer hverken forsvinder eller kan repareres. Ovenstående skade dækkes ikke af garantien.

**SP12:** Hvorfor viser skærmen ikke skarp tekst? Hvorfor viser den forrevne tegn?

Sv.: Din LCD monitor virker bedst på dens native opløsning på 1920 x 1080. Brug denne opløsning for at opnå det bedste billede.

**SP13:** Hvordan låser jeg min genvejstast eller låser den op?

Sv.: Tryk på /OK i 10 sekunder for at låse genvejstasten op eller låse den, hvorefter skærmen viser en meddelelse "Bemærk" for at vise status for genvejstasten, som vist i

nedenstående illustrationer.



Monitor controls locked



Monitor controls unlocked

SP14: Hvor kan jeg finde vejledningen  
Vigtige oplysninger, som er  
nævnt i EDFU?

Sv.: Vejledningen Vigtige oplysninger  
kan downloades på Philips  
webseite.



2020 © TOP Victory Investments Ltd. Alle rettigheder  
forbeholdes.

Dette produkt er fremstillet af og solgt under ansvar af Top  
Victory Investments Ltd., og det er Top Victory Investments  
Ltd. der stiller garantien til dette produkt. Philips og Philips  
Shield-mærket er registrerede varemærker tilhørende  
Koninklijke Philips N.V. og er brugt under licens.

Specifikationerne kan ændres uden varsel.

Version: M827xV1T