

Brugervejledning

S24C36* S27C36*

Farven og udseendet kan – afhængigt af produktet – være anderledes, og specifikationerne kan ændres uden forudgående varsel for at forbedre ydelsen.

Indholdet i denne manual kan ændres uden varsel for at forbedre kvaliteten.

© Samsung

Samsung har ophavsretten til denne manual.

Brug eller reproduktion af denne manual, helt eller delvist, uden tilladelse fra Samsung er forbudt.

Varemærker andre end dem, som tilhører Samsung, tilhører de respektive ejere.

Der kan opkræves et administrationsgebyr i følgende situationer:

- (a) Hvis en tekniker tilkaldes på din foranledning, og der ikke er nogen fejl ved produktet (f.eks. hvis brugeren ikke har læst denne brugervejledning).
- (b) Hvis du indbringer enheden til et reparationscenter, og der ikke er nogen fejl ved produktet (f.eks. hvis brugeren ikke har læst denne brugervejledning).

Du bliver informeret om størrelsen på administrationsgebyret, inden teknikeren kommer på besøg.

Tabel af Indhold

Før du bruger produktet

Sikkerhedsforanstaltninger	4
Elektricitet og sikkerhed	4
Installation	5
Betjening	6
Rengøring	8
Korrekt kropsstilling ved brug af produktet	8

Forberedelser

Montering	9
Fastgørelse af stativet (S24C360EA* / S24C362EA* / S24C364EA* / S27C360EA* / S27C362EA* / S27C364EA*)	9
Fastgørelse af stativet (S24C366EA* / S24C368EA* / S24C369EA* / S24C36DEA* / S27C366EA* / S27C368EA* / S27C369EA* / S27C36DEA*)	10
Fjernelse af standeren (S24C360EA* / S24C362EA* / S24C364EA* / S27C360EA* / S27C362EA* / S27C364EA*)	11
Fjernelse af standeren (S24C366EA* / S24C368EA* / S24C369EA* / S24C36DEA* / S27C366EA* / S27C368EA* / S27C369EA* / S27C36DEA*)	12

Forholdsregler ved flytning af produktet	13
Kontrol af pladsen omkring produktet	14
Justering af produktets hældning	15
Tyverisikringslås	15
Montering af vægmontering	16
Specifikationer for vægmonterings sæt (VESA)	16
Kontrolpanel	17
Vejledning til direkte taster	18

Tilslutning og brug af en kildeenhed

Læs nedenstående, før du tilslutter produktet	19
Porte	20
Tilslutning og brug af en pc	21
Tilslutning ved hjælp af D-SUB-kablet (analog type)	21
Tilslutning ved hjælp af HDMI-kablet	21
Tilslutning ved hjælp af et HDMI-DVI-kabel	21
Tilslutning til hovedtelefoner eller øretelefoner	21
Tilslutning af strømmen	21
Indstilling af optimal opløsning	22

Menu

Picture	23
OnScreen Display	27
System	28
Support	30

Installation af softwaren

Easy Setting Box	31
Begrænsninger og problemer med installationen	31
Systemkrav	31
Installation af drivere	31

Tabel af Indhold

Problemløsningsvejledning

Betingelser, inden du kontakter Samsungs servicecenter	32
Produktdiagnose (Skærmforhold)	32
Kontrol af opløsning og frekvens	32
Kontroller følgende	32
SPØRGSMÅL OG SVAR	35

Specifikationer

Generelt	36
Tabel over standardsignaltilstand	38

Bilag

Ansvar for betalingstjenesten (omkostninger for kunderne)	40
Ikke en produktdefekt	40
A Produktskade forårsaget af kundens fejl	40
Andre	40
FreeSync (til AMD grafikkort)	41

Kapitel 01

Før du bruger produktet

Sikkerhedsforanstaltninger

Advarsel

Der kan opstå alvorlig eller dødelig personskade, hvis instruktionerne ikke følges.







Forsigtighed

Personskade eller beskadigelse af ejendomme kan opstå, hvis instruktionerne ikke følges.

FORSIGTIG

RISIKO FOR ELEKTRISK STØD.. DU MÅ IKKE ÅBNE .

FORSIGTIG: FOR AT MINDSKE RISIKOEN FOR ELEKTRISK STØD MÅ DU IKKE FJERNE DÆKSLET (ELLER BAGSIDEN). DER ER INGEN DELE, DER KAN REPARERES AF BRUGEREN, INDENI. HENVIS AL SERVICERING TIL KVALIFICERET PERSONALE.

	Dette symbol angiver, at der er højspænding indeni. Det er farligt at komme i kontakt med nogen form for kontakt med nogen af de interne dele af dette produkt.		AC-spænding: Nominel spænding markeret med dette symbol er vekselspænding.
	Dette symbol angiver, at der med dette produkt er vedlagt vigtig litteratur vedrørende drift og vedligeholdelse.		Jævnspænding: Den nominelle spænding, der er markeret med dette symbol, er jævnspænding.
	Klasse II-produkt: Dette symbol angiver, at en sikkerhedsforbindelse til elektrisk jord (jord) ikke er påkrævet. Hvis dette symbol ikke findes på et produkt med en netledning, SKAL produktet have en pålidelig forbindelse til beskyttelsesjord (jord).		Forsigtig. Se brugsanvisningen: Dette symbol anviser brugeren til at konsultere brugsanvisningen for at få yderligere sikkerhedsrelaterede oplysninger.

Elektricitet og sikkerhed

Advarsel

- Brug ikke en beskadiget strømledning eller et beskadiget stik eller en løs stikkontakt.
- Brug ikke flere produkter med en enkelt stikkontakt.
- Rør ikke ved strømstikket med våde hænder.
- Sæt strømstikket helt ind, så det ikke sidder løst.
- Tilslut netstikket til en jordet stikkontakt (kun type 1-isolerede enheder).
- Bøj eller træk ikke i netledningen med kraft. Pas på ikke at lade netledningen ligge under en tung genstand.
- Placer ikke netledningen eller produktet i nærheden af varmekilder.
- Rengør eventuelt støv omkring stikkets stifter eller stikkontakten med en tør klud.

Forsigtighed

- Tag ikke netledningen ud af stikket, mens produktet bruges.
- Brug kun den netledning, som Samsung har leveret sammen med produktet. Brug ikke netledningen sammen med andre produkter.
- Hold stikkontakten, hvor strømkablet er tilsluttet, fri for forhindringer.
 - Strømkablet skal tages ud for at afbryde strømmen til produktet, når der opstår et problem.
- Hold i stikket, når du tager netledningen ud af stikkontakten.

Installation

Advarsel!

- Der må ikke stilles stearinlys, insektskræmmere eller cigaretter oven på produktet. Produktet må ikke monteres i nærheden af varmekilder.
- Produktet må ikke monteres på dårligt ventilerede steder som f.eks. en hylde eller et skab.
- Montér produktet mindst 10 cm ud fra væggen for at tillade ventilation.
- Hold plastemballagen uden for børns rækkevidde.
 - Børn kan blive kvalt.
- Produktet må ikke monteres på en ustabil eller vibrerende overflade (usikker hylde, skrå overflade osv).
 - Produktet kan falde ned og blive beskadiget og/eller medføre personskaade.
 - Brug af produktet i et område med for meget vibration kan beskadige produktet eller medføre brand.
- Produktet må ikke monteres i en bil eller et sted, hvor det er udsat for støv, fugt (dryppende vand osv.), olie eller røg.
- Produktet må ikke udsættes for direkte sol, varme eller varme genstande som f.eks. en brændeovn.
 - Produktets levetid kan reduceres, eller det kan medføre brand.
- Produktet må ikke monteres inden for børns rækkevidde.
 - Produktet kan falde ned og beskadige børn.
- Madolie, f.eks. sojaolie, kan beskadige eller gøre produktet deformt. Produktet må ikke monteres i et køkken eller i nærheden af køkkenbordet.

Forsigtig!

- Tab ikke produktet under flytning.
- Produktet må ikke sættes ned på forpartiet.
- Når produktet monteres på et kabinet eller en hylde, skal du sikre, at den nederste kant på produktets forparti stikker frem.
 - Produktet kan falde ned og blive beskadiget og/eller medføre personskaade.
 - Montér kun produktet på kabinetter eller hylder af den rigtige størrelse.
- Sæt produktet forsigtigt ned.
 - Der kan opstå produktfejl eller personskaader.
- Montering af produktet på et usædvanligt sted (hvor det er udsat for fint støv, kemikalier, ekstreme temperaturer eller megen fugt, eller på et sted, hvor produktet skal køre uafbrudt i længere tid) kan forringe ydeevnen betydeligt.
 - Sørg for at konsultere Samsungs servicecenter, hvis du vil montere produktet et sådant sted.
- Inden samling af produktet skal du anbringe produktet nedad på en flad og stabil overflade, så skærmen vender nedad.
 - Produktet er buet. Hvis produktet udsættes for tryk, når det står på en flad overflade, kan produktet beskadiges. Hvis produktet står på jorden og vender op- eller nedad, må du ikke lægge tryk på det.

Betjening

Advarsel!

- Der er højspænding inde i produktet. Du må aldrig selv adskille, reparere eller ændre produktet.
 - Kontakt Samsungs servicecenter for reparationer.
- Tag alle kablerne ud, herunder strømkablet, før du flytter produktet.
- Hvis produktet afgiver unormale lyde, en brændt lugt eller røg, skal du straks tage strømledningen ud og kontakte Samsungs servicecenter.
- Lad ikke børn hænge fra produktet eller kravle op på det.
 - Børn kan komme alvorligt til skade.
- Hvis produktet tabes eller den yderste afdækning beskadiges, skal du slukke for strømmen og tage strømledningen ud. Kontakt derefter Samsungs servicecenter.
 - Fortsat brug kan medføre brand eller elektrisk stød.
- Der må ikke efterlades tunge genstande eller ting, som børn kan lide (legetøj, slik osv.), oven på produktet.
 - Produktet eller tunge genstande kan falde ned, når børn rækker ud efter legetøjet eller slik, og kan medføre alvorlig personskaade.
- Når det lyner eller tordner, skal du slukke for produktet og tage strømkablet ud.
- Tab ikke genstande og slå ikke på produktet.
- Flyt ikke produktet ved at trække i strømkablet eller andre kabler.
- Hvis der findes en gaslækage, må du ikke røre ved produktet eller strømstikket. Området skal også straks ventileres.
- Løft ikke og flyt ikke produktet ved at trække i strømkablet eller andre kabler.
- Du må ikke bruge eller opbevare brændbar spray eller brændbare stoffer nær produktet.
- Sørg for, at ventilationsåbningerne ikke er blokeret af duge eller gardiner.
 - En forhøjet indvendig temperatur kan medføre en brand.
- Du må ikke indsætte metalgenstande (spisepinde, mønter, hårspænder osv.) eller genstande, der kan brænde nemt (papir, tændstikker osv.), i produktet (via ventilationsåbningen eller ind-/udgangsporte osv).
 - Sørg for at slukke produktet, og tag strømstikket ud, når der er kommet vand eller fremmedlegemer ind i produktet. Kontakt derefter Samsungs servicecenter.
- Du må ikke sætte genstande, der indeholder væske (vaser, kander, flasker osv.), eller metalgenstande oven på produktet.
 - Sørg for at slukke produktet, og tag strømstikket ud, når der er kommet vand eller fremmedlegemer ind i produktet. Kontakt derefter Samsungs servicecenter.

Forsigtig!

- Efterlader du skærmen med et fast billede i lang tid, kan der forekomme efterbilleder eller defekte pixels.
 - Indstil skærmen til strømsparetilstand eller pauseskærm med bevægeligt billede, når du ikke bruger produktet i længere tid.
- Tag strømledningen ud af stikkontakten, hvis du ikke har plan om at bruge produktet i længere tid (ferie osv).
 - Ophobning af støv kan sammen med varme medføre brand, elektrisk stød eller strømafledning.
- Brug produktet ved den anbefalede opløsning og frekvens.
 - Dit syn kan forringes.
- Du må ikke sætte vekselstrøms-/jævnstrømsadapterne sammen.
- Fjern plastposen fra vekselstrøms-/jævnstrømsadapteren, inden den tages i brug.
- Der må ikke komme vand ind i vekselstrøms-/jævnstrømsadapteren, og den må ikke blive våd.
 - Der kan opstå elektrisk stød eller brand.
 - Undgå at bruge produktet udendørs, når det kan udsættes for regn eller sne.
 - Undgå, at vekselstrøms-/jævnstrømsadapteren bliver våd, når du vasker gulv.
- Undgå, at placere vekselstrøms-/jævnstrømsadapteren for tæt på varmeapparater.
 - Ellers kan der opstå brand.
- Vekselstrøms-/jævnstrømsadapteren skal placeres i et godt ventileret område.
- Hvis du placerer vekselstrøms-/jævnstrømsadapteren, så ledningsindgangen vender opad, kan vand eller andre fremmedlegemer trænge ind i adapteren og føre til, at adapteren ikke længere virker. Sørg for, at vekselstrøms-/jævnstrømsadapteren er placeret fladt på et bord eller på gulvet.

- Hold ikke produktet på hovedet, og flyt den ikke ved at holde i stativet.
 - Produktet kan falde ned og blive beskadiget eller medføre personskaade.
- Hvis du ser på skærmen med for kort afstand i længere tid, kan det forringe dit syn.
- Brug ikke luftbefugtere omkring produktet.
- Du bør hvile øjnene mindst 5 minutter eller se ud i det fjerne for hver time, du bruger produktet.
- Rør ikke ved skærmen, når produktet har været tændt i længere tid, da den kan blive varm.
- Opbevar mindre tilbehør uden for børns rækkevidde.
- Vær forsigtig, når du justerer produktvinklen.
 - Din hånd eller finger kan komme i klemme og blive beskadiget.
 - Hvis produktet vippes med en for stor vinkel, kan produktet falde ned, hvilket kan give personskaader.
- Der må ikke placeres tunge genstande på produktet.
 - Der kan opstå produktfejl eller personskaader.
- Skru ikke for højt op for lydstyrken ved brug af hoved- eller øretelefoner.
 - For høj lyd kan føre til høreskaader.

Rengøring

Højglansmodeller kan få hvide pletter på overfladen, hvis der anvendes en ultralydbølgeluftbefugter i nærheden.

— Kontakt det nærmeste Samsung-servicecenter, hvis produktet skal rengøres indvendigt (der opkræves servicegebyr).

Undgå at trykke på skærmen med hænderne eller andre genstande. Det kan beskadige skærmen.

— Vær forsigtig under rengøring, da panelet og ydersiden på avancerede LCD-skærme nemt bliver ridset.

Gør følgende ved rengøring.

1 Sluk produktet og pc'en.

2 Afbryd strømkablet fra produktet.

— Hold strømkablet i stikket, og undgå at røre med kablet med våde hænder. Ellers kan der opstå elektrisk stød.

3 Aftør produktet med en ren, blød og tør klud.

Dyp en blød klud i vand, og vrid den grundigt. Aftør derefter produktets overflader med kluden.

– Anvend ikke rengøringsmidler, der indeholder sprit, opløsningsmidler eller overfladeaktive stoffer på produktet.

– Der må ikke sprøjtes vand eller rengøringsmiddel direkte på produktet.

4 Tilslut strømkablet til produktet, når rengøringen er afsluttet.

5 Tænd for produktet og pc'en.

Korrekt kropstilling ved brug af produktet



Brug produktet i følgende korrekte kropstilling:

- Ret ryggen.
- Der skal være en afstand på 45–50 cm mellem øjnene og skærmen, og du skal kigge lidt nedad mod skærmen.
- Hold øjnene direkte foran skærmen.
- Justér vinklen, så der ikke spejles lys på skærmen.
- Hold underarmene vinkelrette på overarmene og i niveau med håndryggen.
- Hold albuerne i omtrent en ret vinkel.
- Justér højden på produktet, så du kan holde knæene bøjet i 90 grader eller mere, så hælene rører gulvet og armene er placeret lavere end hjertet.
- Lav øjenøvelser, eller blink ofte for at afhjælpe øjentræthed.

Kapitel 02

Forberedelser

Montering

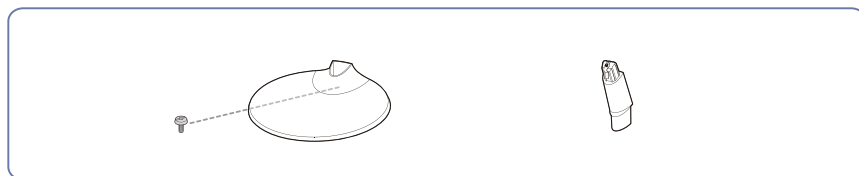
Fastgørelse af stativet

(S24C360EA* / S24C362EA* / S24C364EA* / S27C360EA* / S27C362EA* / S27C364EA*)

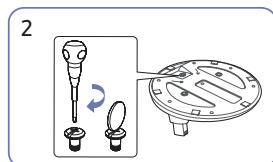
— Før du samler produktet, skal du placere produktet ned på en flad og stabil overflade, så skærmen vender nedad.

⚠: Produktet er buet. Hvis der lægges pres på produktet, når det står på en flad overflade, kan det beskadige produktet. Når produktet ligger på jorden med ansigtet opad eller nedad, må du ikke lægge pres på det.

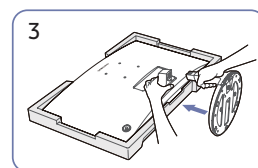
— Ydersiden kan variere afhængigt af produktet.



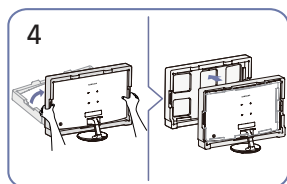
1 Sæt stativhalsen ind i stativfoden i den retning, der er vist på figuren. Kontroller, at standerhalsen er fast tilsluttet.



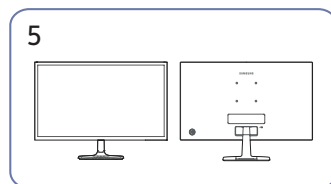
2 Fastgør forbindelsesskruen i bunden af stativbasen.



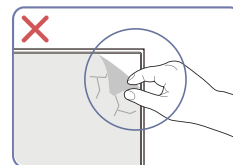
3 Placer det beskyttende styropor (pude), der følger med i pakken, på gulvet, og placer produktet med front mod nedad på styroporet, som vist på billedet. Hvis styropor ikke er tilgængeligt, kan du bruge en tyk siddematte. Hold bagsiden af skærmen som vist på figuren. Skub den samlede stander ind i hovedhuset i pilens retning som vist på figuren.



4 Rejs skærmen op, og fjern pakken.



5 Samlingen af stativet er færdig.



Forsigtig Fjern ikke vilkårligt panelfilmen. Hvis det ikke overholdes, kan garantiservicen blive begrænset.

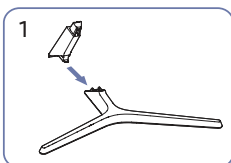
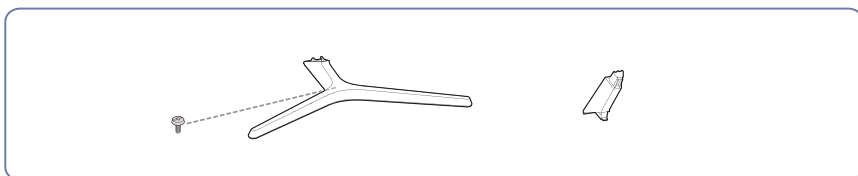
Fastgørelse af stativet

(S24C366EA* / S24C368EA* / S24C369EA* / S24C36DEA* / S27C366EA* / S27C368EA* / S27C369EA* / S27C36DEA*)

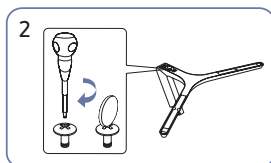
— Før du samler produktet, skal du placere produktet ned på en flad og stabil overflade, så skærmen vender nedad.

⚠: Produktet er buet. Hvis der lægges pres på produktet, når det står på en flad overflade, kan det beskadige produktet. Når produktet ligger på jorden med ansigtet opad eller nedad, må du ikke lægge pres på det.

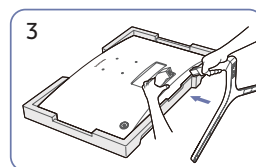
— Ydersiden kan variere afhængigt af produktet.



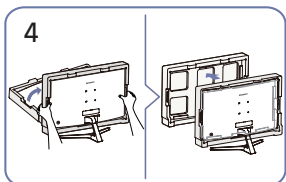
1 Sæt stativhalsen ind i stativfoden i den retning, der er vist på figuren.
Kontroller, at standerhalsen er fast tilsluttet.



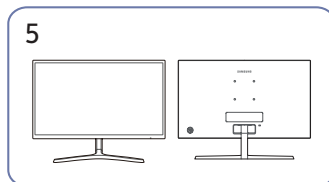
2 Fastgør forbindelsesskruen i bunden af stativbasen.



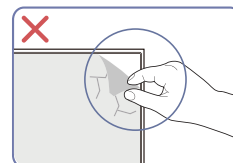
3 Placer det beskyttende styropor (pude), der følger med i pakken, på gulvet, og placer produktet med front mod nedad på styroporet, som vist på billedet.
Hvis styropor ikke er tilgængeligt, kan du bruge en tyk siddematte.
Hold bagsiden af skærmen som vist på figuren.
Skub den samlede stander ind i hovedhuset i pilens retning som vist på figuren.



4 Rejs skærmen op, og fjern pakken.



5 Samlingen af stativet er færdig.



Forsigtig

Fjern ikke vilkårligt panelfilmen. Hvis det ikke overholdes, kan garantiservicen blive begrænset.

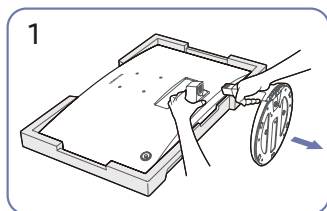
Fjernelse af standeren

(S24C360EA* / S24C362EA* / S24C364EA* / S27C360EA* / S27C362EA* / S27C364EA*)

— Før du fjerner standeren fra skærmen, skal du placere skærmen på en flad og stabil overflade med skærmen nedad.

⚠ : Produktet er buet. Hvis der lægges pres på produktet, når det står på en flad overflade, kan det beskadige produktet. Når produktet ligger på jorden med ansigtet opad eller nedad, må du ikke lægge pres på det.

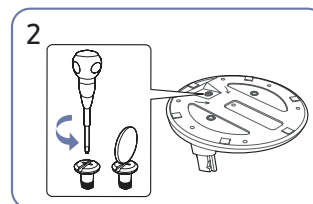
— Ydersiden kan variere afhængigt af produktet.



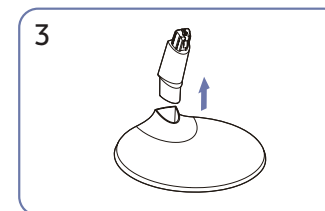
1 Placer det beskyttende styropor (pude), der følger med i pakken, på gulvet, og placer produktet med front mod nedad på styroporet, som vist på billedet.

Hvis styropor ikke er tilgængeligt, kan du bruge en tyk siddematte.

Mens du holder skærmen med den ene hånd, skal du trække i nakken på standeren med den anden hånd for at afmontere standeren som vist på figuren.



2 Drej på forbindelseskruen i bunden af stativfoden for at adskille den.



3 Fjern stativhalsen fra stativfoden ved at trække den i pilens retning som vist i figuren.

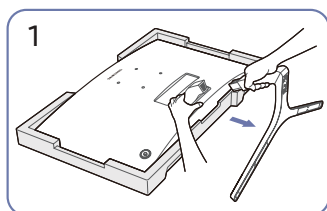
Fjernelse af standeren

(S24C366EA* / S24C368EA* / S24C369EA* / S24C36DEA* / S27C366EA* / S27C368EA* / S27C369EA* / S27C36DEA*)

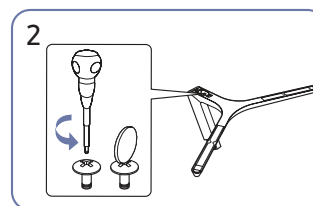
— Før du fjerner standeren fra skærmen, skal du placere skærmen på en flad og stabil overflade med skærmen nedad.

⚠: Produktet er buet. Hvis der lægges pres på produktet, når det står på en flad overflade, kan det beskadige produktet. Når produktet ligger på jorden med ansigtet opad eller nedad, må du ikke lægge pres på det.

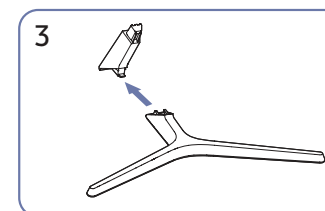
— Ydersiden kan variere afhængigt af produktet.



Placer det beskyttende styropor (pude), der følger med i pakken, på gulvet, og placer produktet med front mod nedad på styroporet, som vist på billedet. Hvis styropor ikke er tilgængeligt, kan du bruge en tyk siddemåtte. Mens du holder skærmen med den ene hånd, skal du trække i nakken på standeren med den anden hånd for at afmontere standeren som vist på figuren.



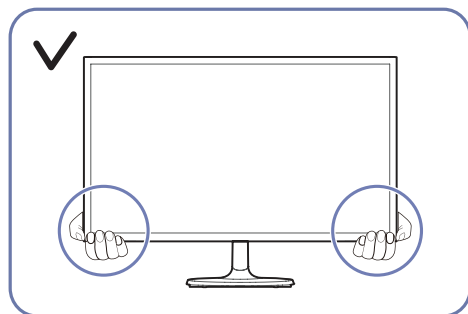
Drej på forbindelseskruen i bunden af stativfoden for at adskille den.



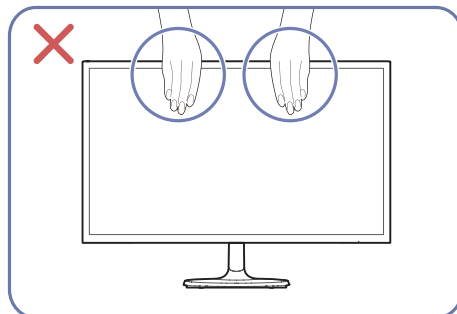
Fjern stativhalsen fra stativfoden ved at trække den i pilens retning som vist i figuren.

Forholdsregler ved flytning af produktet

S24C360EA* / S24C362EA* / S24C364EA*
S27C360EA* / S27C362EA* / S27C364EA*

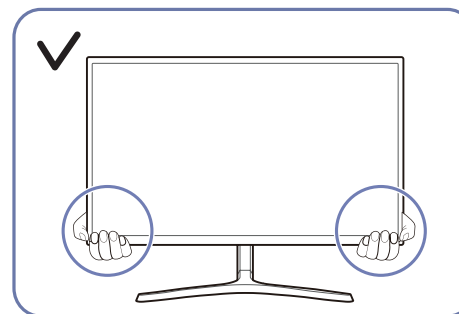


- Hold fast i den nederste del af skærmen, når du flytter den.

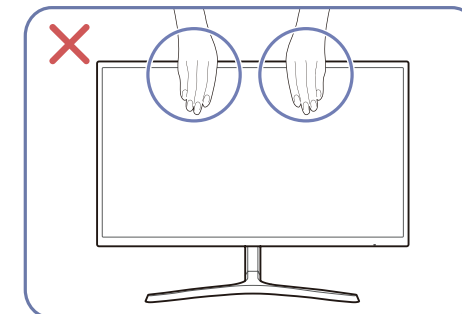


- Læg ikke direkte pres på skærmen.
- Hold ikke i skærmen, når du flytter skærmen.

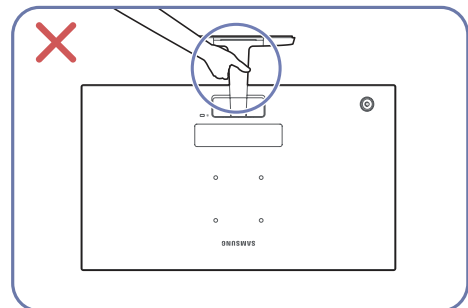
S24C366EA* / S24C368EA* / S24C369EA* / S24C36DEA*
S27C366EA* / S27C368EA* / S27C369EA* / S27C36DEA*



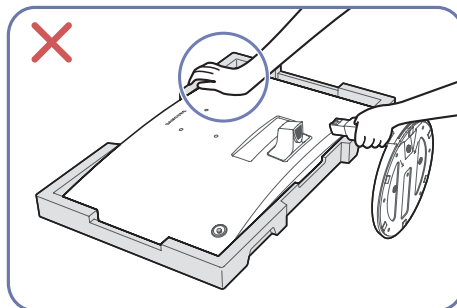
- Hold fast i den nederste del af skærmen, når du flytter den.



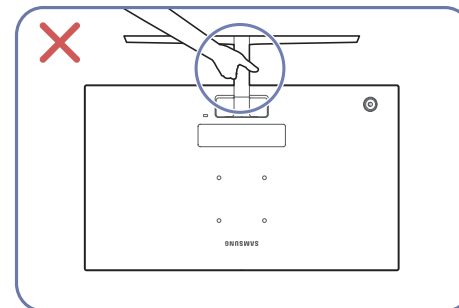
- Læg ikke direkte pres på skærmen.
- Hold ikke i skærmen, når du flytter skærmen.



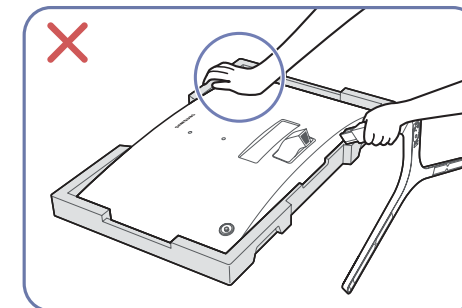
- Du må ikke holde produktet på hovedet kun ved standen.



- Tryk ikke ned på produktet. Der er risiko for at beskadige produktet.



- Du må ikke holde produktet på hovedet kun ved standen.



- Tryk ikke ned på produktet. Der er risiko for at beskadige produktet.

Kontrol af pladsen omkring produktet

Sørg for, at der er tilstrækkelig plads til ventilation, når du placerer produktet. En intern temperaturstigning kan forårsage brand og beskadige produktet. Hold tilstrækkelig plads omkring produktet som vist i diagrammet, når produktet installeres.

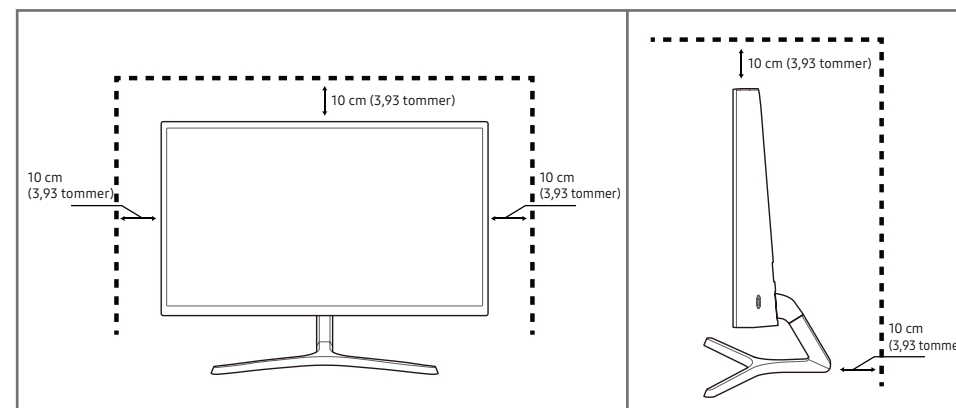
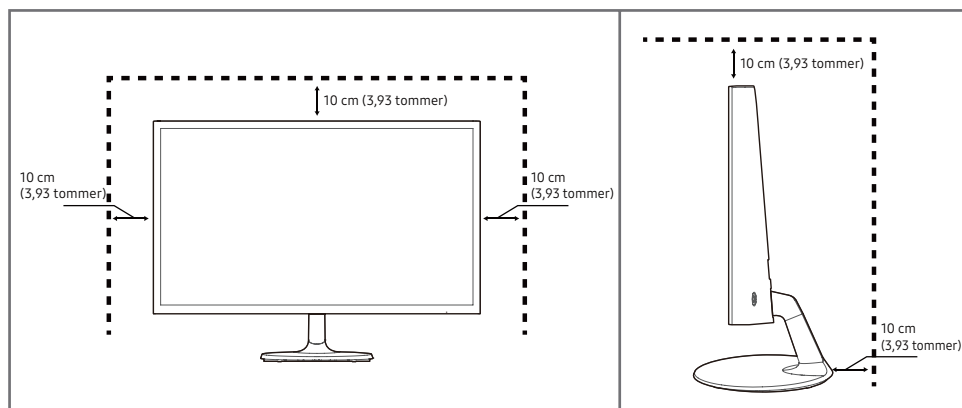
Ydersiden kan variere afhængigt af produktet.

S24C360EA* / S24C362EA* / S24C364EA*

S27C360EA* / S27C362EA* / S27C364EA*

S24C366EA* / S24C368EA* / S24C369EA* / S24C36DEA*

S27C366EA* / S27C368EA* / S27C369EA* / S27C36DEA*

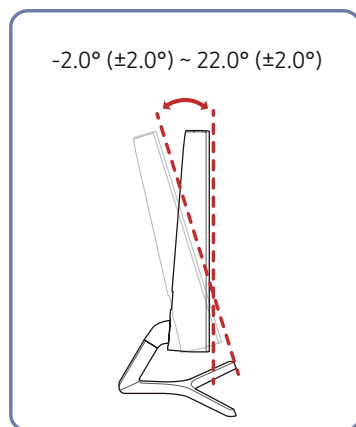
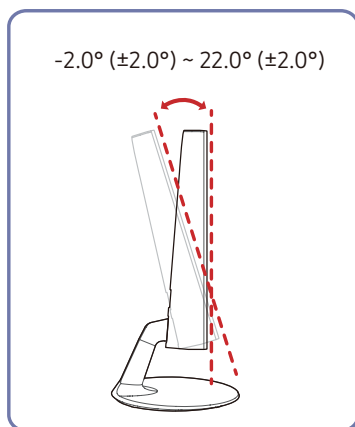


Justering af produktets hældning

Farven og formen på delene kan afvige fra det viste. Specifikationer kan ændres uden varsel for at forbedre kvaliteten.

S24C360EA* / S24C362EA* / S24C364EA* /
S27C360EA* / S27C362EA* / S27C364EA*

S24C366EA* / S24C368EA* / S24C369EA* /
S24C36DEA* / S27C366EA* / S27C368EA* /
S27C369EA* / S27C36DEA*



- Du kan justere produktets hældning.
- Hold den nederste del af produktet, og juster tilt forsigtigt.

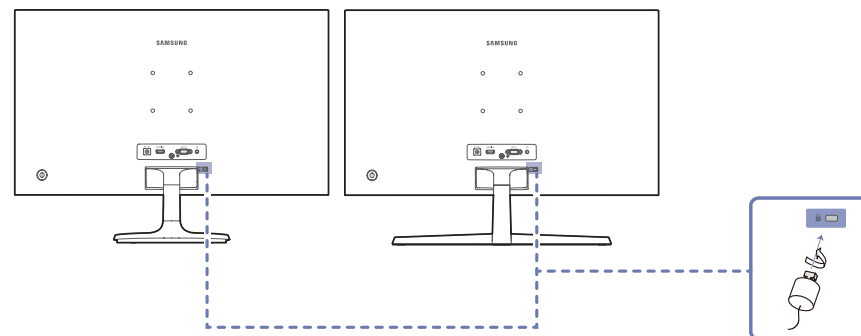
Tyverisikringslås

- En tyverisikringslås giver dig mulighed for at bruge produktet sikkert, selv på offentlige steder.
- Låseanordningens form og låsemetode afhænger af producenten. Se vejledningerne, der følger med tyverisikringsanordningen, for at få flere oplysninger.

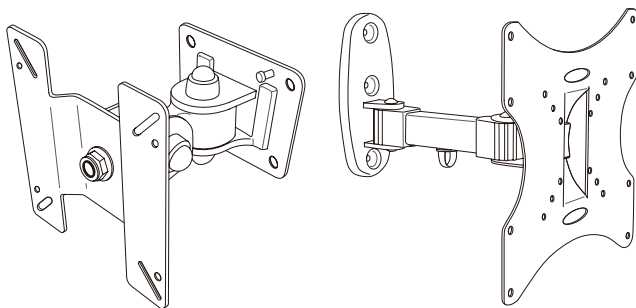
Sådan låser du en tyverisikringsanordning:

S24C360EA* / S24C362EA* /
S24C364EA* / S27C360EA* /
S27C362EA* / S27C364EA*

S24C366EA* / S24C368EA* /
S24C369EA* / S24C36DEA* /
S27C366EA* / S27C368EA* /
S27C369EA* / S27C36DEA*



Montering af vægmontering



Installation af vægmonteringsættet

Med vægmonteringsættet kan du montere produktet på væggen.

Køb et kompatibelt vægmonteringsæt til brug med produktet.

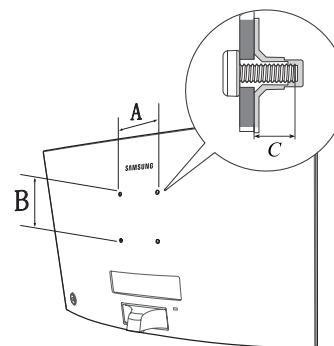
Se vejledningen, der følger med vægbeslaget, for at få detaljerede oplysninger om montering af vægbeslaget.

Vi anbefaler, at du kontakter en tekniker for at få hjælp til at installere vægmonteringsbeslaget.

Samsung er ikke ansvarlig for eventuelle skader på produktet eller skader på dig selv eller andre, hvis du vælger at installere vægbeslaget på egen hånd.

Specifikationer for vægmonteringsæt (VESA)

— Installer vægbeslaget på en solid væg vinkelret på gulvet. Før du fastgør vægbeslaget på andre overflader end gipsplader, skal du kontakte din nærmeste forhandler for at få yderligere oplysninger. Hvis du installerer produktet på en skrå væg, kan det falde ned og medføre alvorlige personskader. Samsung vægmonteringsæt indeholder en detaljeret installationsvejledning, og alle dele, der er nødvendige til montering, medfølger.



- Brug ikke skruer, der er længere end standardlængden, eller som ikke overholder VESA-standardskruespecifikationerne. Skruer, der er for lange, kan forårsage skader på produktets indre.
- For vægbeslag, der ikke overholder VESA-standardskruespecifikationerne, kan længden af skruerne variere afhængigt af vægbeslagets specifikationer.
- Skruerne må ikke sættes for hårdt fast. Dette kan beskadige produktet eller få produktet til at falde ned, hvilket kan føre til personskade. Samsung er ikke ansvarlig for disse former for ulykker.
- Samsung er ikke ansvarlig for produktskader eller personskader, hvis der anvendes et ikke-VESA- eller ikke-specificeret vægbeslag, eller hvis forbrugeren ikke følger produktets installationsvejledning.
- Produktet må ikke monteres med en hældning på mere end 15 grader.
- Standarddimensioner for vægmonteringsæt er vist i tabellen nedenfor.

Modelnavn	Specifikationer for VESA-skruehuller (A * B) i millimeter	C (mm)	Standardskrue	Antal
S24C36*/ S27C36*	75,0 x 75,0	7,6 ~ 9,6	M4	4

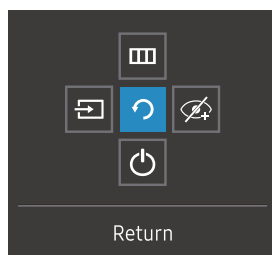
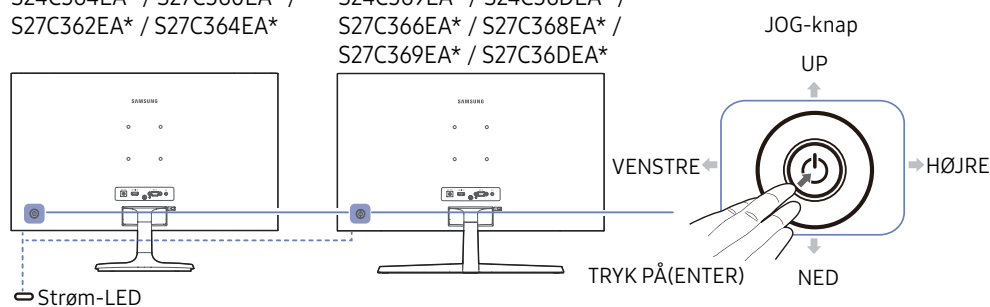
— Du må ikke installere dit vægmonteringsæt, mens produktet er tændt. Det kan resultere i personskade på grund af elektrisk stød.

Kontrolpanel







Farven og formen på delene kan afvige fra det viste. Specifikationer kan ændres uden varsel for at forbedre kvaliteten.

S24C360EA* / S24C362EA* /
S24C364EA* / S27C360EA* /
S27C362EA* / S27C364EA*

S24C366EA* / S24C368EA* /
S24C369EA* / S24C36DEA* /
S27C366EA* / S27C368EA* /
S27C369EA* / S27C36DEA*



Guide til funktionstasterne

Dele	Beskrivelse
JOG-knap	Multi-retningsknap, der hjælper med at navigere.
Strøm-LED	Denne LED er en indikator for strømstatus. Du kan vælge, om strøm-LED-operationen skal aktiveres eller deaktiveres på menuskærmen. ( → System → Power LED On)
Guide til funktionstasterne	For at bruge funktionstastguiden skal du trykke på JOG-knappen, når skærmen er tændt.
Source	 Ændrer indgangskilden. Der vises en meddelelse i øverste venstre hjørne af skærmen, hvis inputkilden er blevet ændret.
Menu	 Viser hovedmenuen på skærmen. Hvis du vil aktivere eller deaktivere menuelåsen, skal du gå til næste trin (flyt jogknappen til højre), mens "Menu" vises, og derefter trykke jogknappen til venstre i 10 sekunder, indtil menuskærmen forsvinder. Hvis menuelåsen er aktiveret, Højde , Kontrast , Øjenskånertilstand , Selvdiagnose og Information er tilgængelige.
Eye Saver Mode	 Aktiverer Eye Saver Mode .
Power Off	 Slukker produktet.
Return	 Afslutter fra menüsiden.

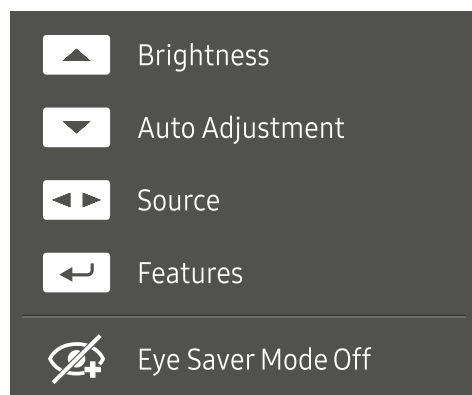
Vejledning til direkte taster

— På skærmen Direct Key Guide vises følgende menupunkter, når produktskærmen tændes, eller når indgangskilden ændres.

— Skærbilledet Direct Key Guide vises, hvis **Eye Saver Mode** er aktiveret. (👁️: On, 🚫👁️: Off)

— Når produktet ikke viser OSD-menuen, kan JOG-knappen bruges som nedenfor.

Analog mode



— **Analog** tilstandsmulighed

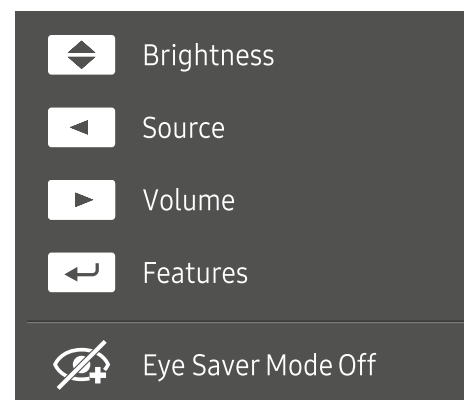
- UP: Justér **Brightness**, **Contrast**, **Sharpness**.
- NED: Justér **Auto Adjustment**.

— Ændring af opløsningen i Egenskaber for visning vil aktivere funktionen **Auto Adjustment**.

— Denne funktion er kun tilgængelig i **Analog** tilstand.

- LEFT/RIGHT: Adjust **Source**.
- TRYK(ENTER): Vis funktionstastguide.

HDMI mode



— **HDMI** tilstandsindstilling

- UP / DOWN: Adjust **Brightness**.
- LEFT: Adjust **Source**.
- HØJRE: Adjust **Volume**.
- TRYK(ENTER): Vis funktionstastguide.

Kapitel 03

Tilslutning og brug af en kildeenhed

Læs nedenstående, før du tilslutter produktet

- 1 Før du tilslutter produktet, skal du kontrollere formen på begge porte på de medfølgende signalkabler og formen og placeringen af portene på produktet og den eksterne enhed.
- 2 Før du tilslutter produktet, skal du sørge for at fjerne strømkablerne fra både produktet og den eksterne enhed for at undgå skader på produktet på grund af kortslutning eller overstrøm.
- 3 Når alle signalkabler er blevet tilsluttet korrekt, skal du tilslutte strømkablerne igen til produktet og den eksterne enhed.
- 4 Når tilslutningen er afsluttet, skal du sørge for at læse manualerne for at gøre dig bekendt med produktets funktioner, forholdsregler og andre oplysninger, der er nødvendige for at bruge produktet korrekt.

— Tilslutningsdele kan være forskellige i forskellige produkter.

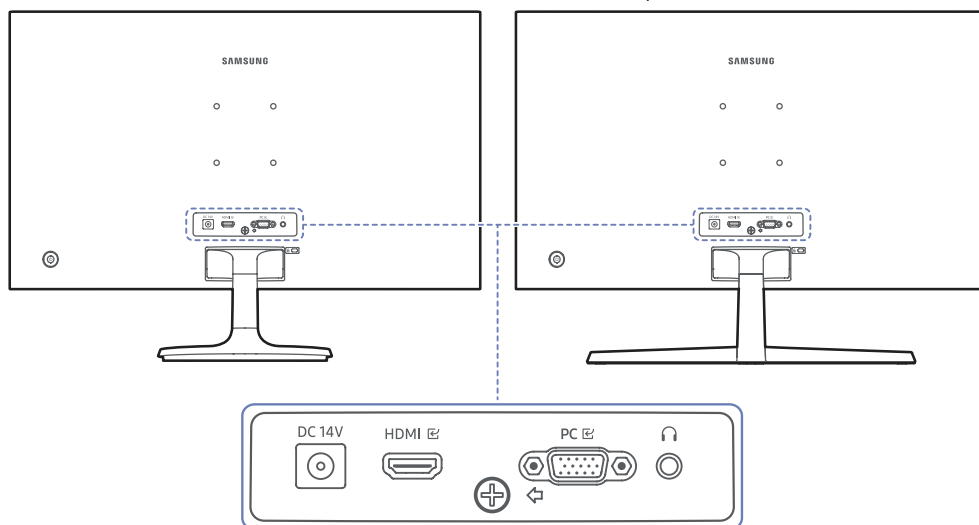
— Medfølgende porte kan variere afhængigt af produktet.




Porte

De tilgængelige funktioner kan variere afhængigt af produktmodellen. Farven og formen på dele kan afvige fra det viste. Specifikationer kan ændres uden varsel for at forbedre kvaliteten. Se det faktiske produkt.

S24C360EA* / S24C362EA* / S24C364EA* /
S27C360EA* / S27C362EA* / S27C364EA*

S24C366EA* / S24C368EA* / S24C369EA* /
S24C36DEA* / S27C366EA* / S27C368EA* /
S27C369EA* / S27C36DEA*



Port	Beskrivelse
DC 14V	Tilsluttes til AC/DC-adapteren.
HDMI 	Tilslutter til en kildeenhed ved hjælp af et HDMI-kabel eller et HDMI-DVI-kabel.
PC 	Tilsluttes til en pc ved hjælp af D-SUB-kablet.
	Tilslut til en lydudgangsenhed, f.eks. hovedtelefoner eller øretelefoner.

Tilslutning og brug af en pc

Vælg en tilslutningsmetode, der passer til din pc.

Tilslutning ved hjælp af D-SUB-kablet (analog type)



Tilslutning ved hjælp af HDMI-kablet



Når du tilslutter et HDMI-kabel, skal du bruge det kabel, der blev leveret sammen med produktets komponenter. Hvis du bruger et andet HDMI-kabel end det, der er leveret af Samsung, kan billedkvaliteten blive forringet.

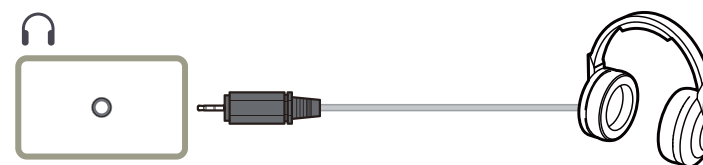
Tilslutning ved hjælp af et HDMI-DVI-kabel



Den optimale opløsning er muligvis ikke tilgængelig med et HDMI-DVI-kabel.

Lydfunktionen understøttes ikke, hvis kildeenheden er tilsluttet ved hjælp af HDMI-DVI-kablet.

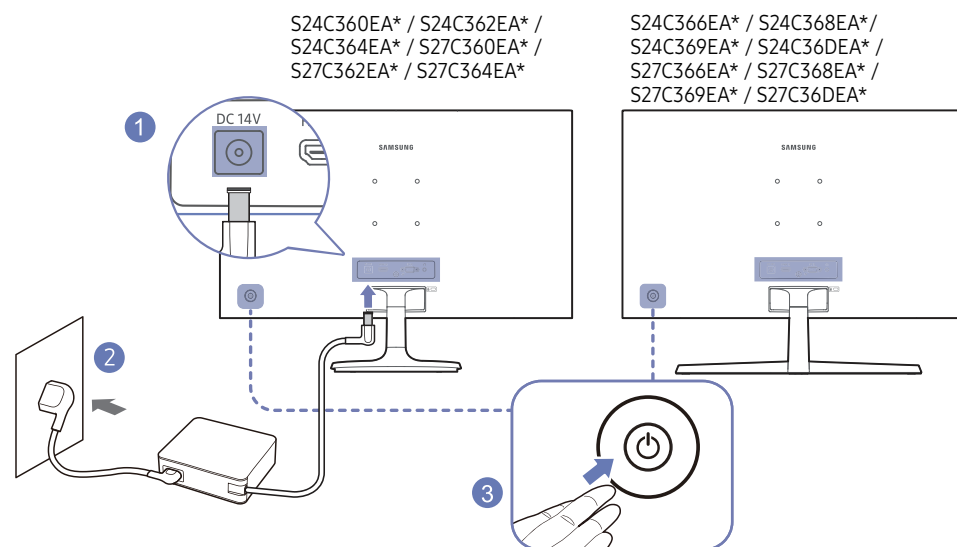
Tilslutning til hovedtelefoner eller øretelefoner



Brug hovedtelefoner eller øretelefoner, når du aktiverer lyden med et HDMI-HDMI-kabel.

Hovedtelefoner eller øretelefoner-stikket understøtter kun TRS-typen (tip-ring-sleeve) med 3 ledere..

Tilslutning af strømmen



1 Slut strømkablet til AC/DC-adapteren. Slut derefter AC/DC-adapteren til DC 14V porten på bagsiden af produktet.

– Det nominelle strømforbrug for adaptore er forskelligt afhængigt af modellen. Brug en adapter, der opfylder modellens strømforbrugsspecifikation.

2 Sudaf slutter du strømkablet til stikkontakten.

3 Tryk på JOG-knappen på bagsiden af produktet for at tænde det.

Indgangsspændingen skiftes automatisk.

Indstilling af optimal opløsning

Der vises en informationsmeddelelse om indstilling af optimal opløsning, hvis du tænder produktet første gang efter købet.

Vælg et sprog på produktet, og ændr opløsningen på din pc til den optimale indstilling.

- Hvis den optimale opløsning ikke er valgt, vises meddelelsen op til tre gange i et bestemt tidsrum, selv når produktet slukkes og tændes igen.
- Hvis du ønsker at indstille den optimale opløsning for din computer, skal du se (Q&A) → "[Hvordan kan jeg ændre opløsningen?](#)"

Kapitel 04

Menu

Funktionstast Guide → 

— De tilgængelige funktioner kan variere afhængigt af produktmodellen. Farven og formen på dele kan afvige fra det viste. Specifikationer kan ændres uden varsel for at forbedre kvaliteten.

Picture

2nd	3rd	Beskrivelse
Picture Mode		<p>Denne menu giver en optimal billedkvalitet, der passer til det miljø, hvor produktet skal bruges.</p> <p>— Denne menu er ikke tilgængelig, når Eco Saving Plus er aktiveret.</p> <p>— Denne menu er ikke tilgængelig, når Game Mode er aktiveret.</p> <p>— Denne menu er ikke tilgængelig, når Eye Saver Mode er aktiveret.</p> <p>I PC tilstand</p> <ul style="list-style-type: none">• Custom: Tilpas kontrast og lysstyrke efter behov.• Standard: Opnå en billedkvalitet, der er egnet til redigering af dokumenter eller brug af internettet.• Cinema: Opnå en lysstyrke og skarphed på skærme, der er egnet til at nyde video- og DVD-indhold.• Dynamic Contrast: Opnå afbalanceret lysstyrke gennem automatisk kontrastjustering.

2nd	3rd	Beskrivelse
		<p>I AV tilstand</p> <p>Når den eksterne indgang er tilsluttet via HDMI PC/AV Mode er indstillet til AV, Picture Mode har fire automatiske billedindstillinger (Dynamic, Standard, Movie og Custom), der er forudindstillet på fabrikken. Du kan aktivere enten Dynamic, Standard, Movie og Custom. Du kan vælge Custom som automatisk genkalder dine personlige billedindstillinger. Du kan vælge Brugerdefineret som automatisk genkalder dine personlige billedindstillinger.</p> <ul style="list-style-type: none"> • Dynamic: Vælg denne tilstand for at få et skarpere billede end i Standard tilstand. • Standard: Vælg denne tilstand, når omgivelserne er lyse. • Movie: Vælg denne tilstand, når omgivelserne er mørke. Dette sparer strøm og reducerer øjenudmattelse. • Custom: Vælg denne tilstand, når du ønsker at justere billedet efter dine præferencer. <p>— Indgangskilden er 480p, 576p, 720p eller 1080p, og produktet kan vises normalt (Ikke alle modeller kan understøtte alle disse signaler.).</p>
	Brightness	<p>Du kan justere den generelle lysstyrke på billedet. (Område: 0~100)</p> <p>En højere værdi vil få billedet til at fremstå lysere.</p> <p>— Denne menu er ikke tilgængelig, når Picture Mode er indstillet til Dynamic Contrast tilstand.</p> <p>— Denne menu er ikke tilgængelig, når Eco Saving Plus er aktiveret.</p> <p>— Denne menu er ikke tilgængelig, når Eye Saver Mode er aktiveret.</p>
	Contrast	<p>Juster kontrasten mellem objekter og baggrund. (Område: 0~100)</p> <p>En højere værdi vil øge kontrasten for at få objektet til at fremstå tydeligere.</p> <p>— Denne indstilling er ikke tilgængelig, når Picture Mode er i Cinema eller Dynamic Contrast tilstand.</p> <p>— Denne menu er ikke tilgængelig, når Game Mode er aktiveret.</p>
	Sharpness	<p>Gør omridset af objekter mere klart eller sløret. (Område: 0~100)</p> <p>En højere værdi vil gøre omridset af objekter klarere.</p> <p>— Denne indstilling er ikke tilgængelig, når Picture Mode er i Cinema eller Dynamic Contrast tilstand.</p> <p>— Denne menu er ikke tilgængelig, når Game Mode er aktiveret.</p>

2nd	3rd	Beskrivelse
Color		<p>Juster skærmens farvetone.</p> <ul style="list-style-type: none"> • Color Tone: Vælg en farvetone, der passer bedst til dine visningsbehov. • Red: Juster det røde mætningsniveau. Værdier tættere på 100 betyder større intensitet for farven. • Green: Juster det grønne mætningsniveau. Værdier tættere på 100 betyder større intensitet for farven. • Blue: Juster det blå mætningsniveau. Værdier tættere på 100 betyder større intensitet for farven. • Gamma: Juster det midterste niveau for luminans. <p>— Denne menu er ikke tilgængelig, når Picture Mode er indstillet til Cinema eller Dynamic Contrast tilstand.</p> <p>— Denne menu er ikke tilgængelig, når Game Mode er aktiveret.</p> <p>— Denne menu er ikke tilgængelig, når Eye Saver Mode er aktiveret.</p>
Black Level		<p>Hvis en DVD-afspiller eller set-top-boks osv. er tilsluttet produktet via HDMI, vil billedkvaliteten blive forringet (kontrast/farveforringelse, sortniveau osv.) kan forekomme, afhængigt af den tilsluttede kildeenhed.</p> <p>I sådanne tilfælde kan Black Level bruges til at justere billedkvaliteten.</p> <ul style="list-style-type: none"> • Normal / Low <p>— Denne funktion er kun tilgængelig i HDMI tilstand.</p> <p>— Black Level er muligvis ikke kompatibel med visse kildeenheder.</p> <p>— Funktionen Black Level er kun aktiveret ved en bestemt AV opløsning, f.eks. 480p @ 60 Hz, 576p @ 50 Hz, 720p @ 60 Hz og 1080p @ 60 Hz.- Den er kun aktiveret ved en bestemt AV opløsning, f.eks.</p>
Eye Saver Mode		<p>Indstil til en optimal billedkvalitet, der er egnet til at få øjnene til at slappe af.</p> <p>TÜV Rheinland "Low Blue Light Content" er en certificering for produkter, der opfylder kravene til et lavere niveau af blå lys. Når Eye Saver Mode er 'High', vil det blå lys med en bølgelængde på omkring 400 nm blive reduceret, og det vil give en optimal billedkvalitet, der er egnet til afslapning af øjnene. Samtidig er niveauet af blå lys lavere end i standardindstillingerne, og det blev testet af TÜV Rheinland og certificeret, da det opfyldte kravene i TÜV Rheinland-standarden for "Low Blue Light Content".</p>
Game Mode		<p>Konfigurer produktets skærmindstillinger til spiltilstand.</p> <p>Brug denne funktion, når du spiller spil på en pc, eller når en spilkonsol som PlayStation™ eller Xbox™ er tilsluttet.</p> <p>— Denne menu er ikke tilgængelig, når Eye Saver Mode er aktiveret.</p> <p>— Når produktet slukkes, går i strømsparetilstand eller skifter indgangskilder, slås Game Mode til Off, selv om den er indstillet til On.</p> <p>— Hvis du vil have Game Mode aktiveret hele tiden, skal du vælge Always On.</p>

2nd	3rd	Beskrivelse
Response Time		<p>Accelererer panelets responshastighed for at få video til at fremstå mere levende og naturlig.</p> <p>— Brug Standard tilstand, når du ikke afspiller video eller spil.</p>
Screen Ratio		<p>Ændrer billedstørrelsen.</p> <p>— Denne indstilling er ikke tilgængelig, når FreeSync er i On tilstand.</p> <p>I PC tilstand</p> <ul style="list-style-type: none"> • Auto / Wide <p>I AV tilstand</p> <ul style="list-style-type: none"> • 4:3 / 16:9 / Screen Fit <p>— Funktionen understøttes muligvis ikke afhængigt af de porte, der leveres med produktet.</p> <p>— Ændring af Screen Ratio er tilgængelig, når følgende betingelser er opfyldt.</p> <p>— Indgangskilden er 480p, 576p, 720p eller 1080p, og produktet kan vises normalt (Ikke alle modeller kan understøtte alle disse signaler.).</p> <p>— Dette kan kun indstilles, når den eksterne indgang er tilsluttet via HDMI PC/AV Mode er indstillet til AV.</p>
Screen Adjustment		<p>Juster skærmens position eller øger billedkvaliteten.</p> <p>— Denne funktion er kun tilgængelig i Analog tilstand.</p> <ul style="list-style-type: none"> • H-Position: Flyt skærmen til venstre eller højre. • V-Position: Flytter skærmen op eller ned. • Coarse: Juster skærmens frekvens. • Fine: Finjustering af skærmen for at opnå et levende billede.

OnScreen Display

2nd	3rd	Beskrivelse
Transparency		Indstiller gennemsigtigheden for menufenuerne.
Position		<ul style="list-style-type: none">• H-Position: Flyt menupositionen til venstre eller højre.• V-Position: Flytter menupositionen op eller ned.
Language		Indstiller menusproget. <small>— En ændring af sprogindstillingen vil kun blive anvendt på skærmmenuen på skærmen.</small>
Display Time		Indstil, hvor længe menuvinduet skal forblive på skærmen, når det ikke er i brug.

System

2nd	3rd	Beskrivelse
FreeSync		<p>FreeSync teknologi er en løsning, der eliminerer screen tearing uden al den sædvanlige forsinkelse og latenstid. FreeSync kan anvendes, når du bruger AMD's grafikort med understøttelse af FreeSync løsningen.</p> <p>For yderligere oplysninger, se FreeSync siden.</p>
Volume		<p>Ændre Volume indstilling.</p> <p>— Et for højt lydtryk fra øre-/hovedtelefoner kan forårsage høreskader/høretab.</p>
Eco Saving Plus		<p>Reducerer energiforbruget i forhold til forbruget ved det maksimale lysstyrke.</p> <ul style="list-style-type: none">• Off: Deaktiverer funktionen Eco Saving Plus.• Auto: Strømforbruget reduceres automatisk med ca. 10 % i forhold til den aktuelle indstilling. (Reduktionen af strømforbruget afhænger af kundens skærmens lysstyrketilstand.)• Low: Sparer op til 25 % energi i forhold til den maksimale lysstyrke.• High: Sparer op til 50 % energi i forhold til den maksimale lysstyrke. <p>— Denne indstilling er ikke tilgængelig, når Picture Mode er i Dynamic Contrast tilstand.</p> <p>— Denne menu er ikke tilgængelig, når Game Mode er aktiveret.</p> <p>— Denne menu er ikke tilgængelig, når Eye Saver Mode er aktiveret.</p>

2nd	3rd	Beskrivelse
Off Timer Plus	Off Timer	<ul style="list-style-type: none"> • Off Timer: Tænd for Off Timer mode. • Turn Off After: Slukningstimeren kan indstilles inden for et interval på 1 til 23 timer. Produktet slukker automatisk efter det angivne antal timer. <ul style="list-style-type: none"> – Denne indstilling er kun tilgængelig, når Off Timer er indstillet til On. <p>— For produkter til markedet i nogle regioner er Off Timer indstillet til automatisk at blive aktiveret 4 timer efter, at produktet er tændt. Dette sker i overensstemmelse med strømforsyningsreglerne. Hvis du ikke ønsker, at timeren skal aktiveres, skal du gå til III → System → Off Timer Plus og indstille Off Timer til Off.</p>
	Eco Timer	<ul style="list-style-type: none"> • Eco Timer: Tænd for Eco Timer tilstand. • Eco Off After: Den Eco Timer kan indstilles mellem 10 og 180 minutter. Produktet slukker automatisk, når den angivne tid er udløbet. <ul style="list-style-type: none"> – Denne indstilling er kun tilgængelig, når Eco Timer er indstillet til On.
PC/AV Mode		<p>Sæt PC/AV Mode til AV. Billedstørrelsen vil blive forstørret.</p> <p>Denne indstilling er nyttig, når du ser en film.</p> <p>— Produkter med et visningsområde på 16:9 eller 16:10 understøttes kun.</p>
Source Detection		Vælg enten Auto eller Manual som metode til at genkende inputkilden.
Key Repeat Time		<p>Styr respons hastigheden for en tast, når der trykkes på tasten.</p> <p>Acceleration, 1 sec eller 2 sec kan vælges. Hvis No Repeat er valgt, reagerer en kommando kun én gang, når der trykkes på en knap.</p>
Power LED On		<p>Konfigurer indstillingerne for at aktivere eller deaktivere strøm-LED'en, der er placeret i den nederste del af produktet.</p> <ul style="list-style-type: none"> • Working: Strøm-LED'en er tændt, når produktet er tændt. • Stand-by: Strøm-LED'en er tændt, når produktet er slukket.

Support

2nd	3rd	Beskrivelse
Self Diagnosis		Udfør denne test, når du oplever et problem med skærmens billede. — Sluk aldrig for strømmen og skift aldrig indgangskilde under selvdiagnosen. Prøv så vidt muligt ikke at afbryde testen.
Information		Få vist de aktuelle softwareoplysninger. Se den aktuelle skærm på skærmen.
Reset All		Returnerer alle indstillingerne for produktet til fabriksindstillingerne som standard.

Kapitel 05

Installation af softwaren

Easy Setting Box



Easy Setting Box giver brugerne mulighed for at bruge produktet ved at opdele flere sektioner.

For at installere den seneste version af Easy Setting Box skal du downloade den fra Samsungs websted (<http://www.samsung.com>).

- Softwaren fungerer muligvis ikke korrekt, hvis du ikke genstarter pc'en efter installationen.
- Symbolet Easy Setting Box vises muligvis ikke, afhængigt af pc-systemet og produktspecifikationerne.
- Hvis genvejsikonet ikke vises, skal du trykke på tasten F5.

Begrænsninger og problemer med installationen

Installationen af Easy Setting Box kan blive påvirket af grafikkortet, bundkortet og netværksmiljøet.

Systemkrav

OS	Hardware
<ul style="list-style-type: none">• Windows 7 32Bit/64Bit• Windows 8 32Bit/64Bit• Windows 8.1 32Bit/64Bit• Windows 10 32Bit/64Bit	<ul style="list-style-type: none">• Mindst 32 MB hukommelse• Mindst 60 MB ledig plads på harddisken

Installation af drivere

Hvis du vil installere den nyeste version af produktdriveren, skal du downloade den fra Samsungs websted (<http://www.samsung.com>).

- Du kan indstille den optimale opløsning og frekvens for dette produkt ved at installere de tilsvarende drivere.

Kapitel 06

Problemløsningsvejledning

Betingelser, inden du kontakter Samsungs servicecenter

Inden du ringer til Samsungs kundeservicecenter: Afprøv dit produkt som følger. Hvis problemet består: Kontakt Samsungs kundeservicecenter.

Produktdiagnose (Skærmforhold)

Hvis der opstår et problem med skærmen, skal du køre [Self Diagnosis](#) for at kontrollere, om skærmen fungerer korrekt.

Kontrol af opløsning og frekvens

Hvis du vælger en opløsning, som ikke understøttes (se [Tabel over standardsignaltilstand](#)), kanmeddelelsen **Not Optimum Mode** muligvis blive vist et kort øjeblik, eller skærmen vil muligvis ikke fungere korrekt.

Den viste opløsning kan variere, afhængigt af pc-systemets indstillinger og kabler.

Kontroller følgende

Forsigtig!

Når produktet laver en smældende (knækkende) lyd.

Lyden kan forårsages af sammentrækninger eller udvidelser på grund af temperaturændringer for produktets udvendige komponenter eller interne kredsløb.

Dette er IKKE en produktfejl og påvirker ikke produktets levetid.

Installationsforhold (PC-tilstand)

Skærmen bliver ved med at tænde og slukke.

Kontrollér, at kablet er korrekt tilsluttet mellem produktet og computeren, og at stikkene er låst godt fast.

Der er tomme områder ved alle fire skærmkanter, når et HDMI- eller HDMI-DVI-kabel sluttes til produktet og computeren.

De tomme områder, der er på skærmen, har intet med produktet at gøre.

Tomme områder på skærmen skyldes pc'en eller grafikkortet. For at løse problemet: Juster skærmstørrelsen i grafikkortets HDMI- eller DVI-indstillinger.

Hvis menuen til indstilling af grafikkortet ikke har nogen mulighed for at justere skærmstørrelsen, skal du opdatere grafikkortdriveren til den nyeste version.

(Kontakt producenten af dit grafikkort eller din pc for at flere oplysninger om, hvordan du justerer skærmindstillingerne.)

Skærmforhold

Strøm-LED'en er slukket. Skærmen vil ikke tænde.

Kontrollér, at strømkablet er tilsluttet korrekt.

Hvis der opstår et problem med skærmen, skal du køre [Self Diagnosis](#) for at kontrollere, om skærmen fungerer korrekt.

Meddelelsen **Check the cable connection and the settings of the source device** vises.

Kontrollér, at kablet er tilsluttet korrekt til produktet.

Hvis monitoren er i **HDMI**- eller, skal du trykke på JOG-knappen for at få vist skærmen med vejledning til funktionstasterne og så vælge **III** → **System** → **PC/AV Mode** → **HDMI** → **PC**- eller **AV**.

Not Optimum Mode vises.

Denne meddelelse vises, når signalet fra grafikkortet overskrider den maksimale opløsning eller frekvens for produktet.

Skift den maksimale opløsning og frekvens, så den passer til produktets ydeevne. Der henvises til Tabel over standardsignaltilstand ([s.38](#)).

Billederne på skærmen virker forvrængede.

Kontroller kabeltilslutningen til produktet.

Skærmen er ikke tydelig. Skærmen er sløret.

Fjern alt tilbehør (videoforlængerkabel mv.), og prøv igen.

Indstil opløsningen og frekvensen til de anbefalede værdier.

Skærmen virker ustabil og rystende. Der er skygger eller spørgelsesbilleder tilbage på skærmen.

Kontrollér, at opløsningen og frekvensen på pc'en er indstillet inden for et opløsnings- og frekvensområde, der er kompatibelt med produktet. Hvis det er nødvendigt, kan du efterfølgende ændre indstillingerne ved at se i Tabel over standardsignaltilstand ([s.38](#)) i denne vejledning og i menuen **Information** på produktet.

Skift **Response Time** i Display OSD til **Faster** eller **Standard** afhængigt af dit program og din brug.

Skærmen er for lys. Skærmen er for mørk.

Juster **Brightness** og **Contrast**

Skærmfarven er ikke ensartet.

Skift indstillingerne for **Color**.

Farverne på skærmen har skygger og er forvrængede.

Skift indstillingerne for **Color**.

Hvid ser ikke rigtig hvid ud.

Skift indstillingerne for **Color**.

Der er intet billede på skærmen, og strøm-LED'en blinker hvert halve eller hele sekund.

Kontrollér, at kablet er korrekt tilsluttet mellem produktet og computeren, og at stikkene er låst godt fast.

Produktet er i strømbesparende tilstand.

Tryk på en vilkårlig tast på tastaturet, eller flyt musen for at vende tilbage til det forrige skærmbillede.

Teksten er sløret.

Hvis du anvender et Windows-operativsystem (f.eks. Windows 7, Windows 8, Windows 8.1 eller Windows 10): Gå til **Kontrolpanel** → **Skrifttyper** → **Juster ClearType-tekst**, og skift indstilling for **Slå ClearType til**.

Videoafspilningen hakker.

Afspilning af store hd-videofiler kan hakke. Det kan skyldes, at videoafspilleren ikke er optimeret til pc-ressourcen.

Prøv at afspille filen på en anden videoafspiller.

Lydforhold

Der er ikke nogen lyd.

Kontrollér igen tilstanden af den tilsluttede hovedtelefon eller øretelefon, og/eller juster lydstyrken.

Kontroller lydstyrken.

Kontrollér, om lydstyrken for produktet eller kildeenheden er indstillet til lydløs.

Lydstyrken er for lav.

Juster lydstyrken.

Hvis lydstyrken stadig er lav, når du har skruet op på det maksimale niveau: Juster lydstyrken på pc'ens lyd kort eller i programmet.

Der er billede, men ingen lyd.

Lyden kan ikke høres, hvis indgangsenheden tilsluttes via et HDMI-DVI-kabel.

Tilslut enheden via et HDMI-kabel.

Lydkildeforhold

Der høres en bippende lyd, når min pc starter.

Hvis der er en bippende lyd, når din pc starter, skal din pc til service.

I strømbesparelstand tændes computerskærmen, selvom der ikke er input fra tastatur eller mus.

Dette problem forekommer, når funktionen Wake On Lan (WOL) på din computer er slået til, og det betyder ikke, at der er et problem med produktet.

Hvis din computer bruger Windows (f.eks. Windows 7, Windows 8, Windows 8.1 eller Windows 10), skal du gå til Control Panel → Network and Internet → Network Properties (Configuration) og angive den Wake On Lan (WOL)-relaterede indstilling til "Do not use".

SPØRGSMÅL OG SVAR

— Se brugermanualen til din pc eller dit grafikkort for at få yderligere vejledning om justering.

— Stien til indstillingerne afhænger af det installerede operativsystem.

Hvordan kan jeg ændre frekvensen?

Indstil frekvensen på dit grafikkort.

- Windows 7: Gå til Kontrolpanel → Udseende og personalisering → Display → Skærbilledeopløsning → Addannede indstillinger → Monitor, og juster Skærmopdateringsfrekvens under Skærmindstillinger.
- Windows 8(Windows 8.1): Gå til Indstillinger → Kontrolpanel → Udseende og personalisering → Visning → Skærmens opløsning → Efterforskede indstillinger → Skærm, og juster Afdateringshastighed under Monitorindstillinger.
- Windows 10: Gå til Indstillinger → System → System → System → Addannede skærmindstillinger → Systemadaptereigenschaften → Monitor, og juster Skærmopdateringsfrekvens under Skærmindstillinger.

Hvordan kan jeg ændre opløsningen?

- Windows 7: Gå til Kontrolpanel → Avisering og personalisering → Visning → Skærmopløsning → Justér opløsning .
- Windows 8(Windows 8.1): Gå til Indstillinger → Kontrolpanel → Avisering og personalisering → Visning → Justér opløsning, og juster opløsningen.
- Windows 10: [Gå til Indstillinger → System → Visning → Afdækkede indstillinger for visning , og juster opløsningen.

Hvordan indstiller jeg strømsparetilstand?

- Windows 7: Gå til Kontrolpanel → Udseende og personalisering → Personalisering → Skærmspareindstillinger → Strømindstillinger eller BIOS SETUP på pc'en.
 - Windows 8(Windows 8.1): Gå til Indstillinger → Kontrolpanel → Udseende og personalisering → Personalisering → Skærmbeskyttelsesindstillinger → Effektindstillinger eller BIOS SETUP på pc'en.
 - Windows 10: Gå til Indstillinger → Personalisering → Låseskærm → Indstillinger for skærmens timeout → Strøm og dvale eller BIOS SETUP på pc'en.
-

Kapitel 07

Specifikationer

Generelt

Modelnavn	S24C36*	S27C36*
Størrelse	Klasse 24 (23,5" / 59,8 cm)	Klasse 27 (27,0" / 68,5 cm)
Visningsområde	521,40 mm (H) x 293,28 mm (V)	596,736 mm (H) x 335,664 mm (V)
Pixelafstand	0,27156 mm (H) x 0,27156 mm (V)	0,3114 mm (H) x 0,3114 mm (V)
Maksimalt pixel-ur	174,5 MHz	174,5 MHz
Strømforsyning	AC100-240V~ 50/60Hz Baseret på adapterens vekselstrømsspænding. Se produktets jævnspænding på produktets etiket for at få oplysninger om produktets jævnspænding.	
Signalstik	HDMI, D-SUB	
Miljømæssige forhold	Drift Temperatur: 10 °C – 40 °C (50 °F – 104 °F) Luftfugtighed: 10 % – 80 %, ikke-kondenserende Opbevaring Temperatur: -20 °C – 45 °C (-4 °F – 113 °F) Luftfugtighed: 5 % – 95 %, ikke-kondenserende	

- Plug-and-Play

Dette produkt kan installeres og bruges med alle Plug-and-Play-kompatible systemer. Tovejs dataudveksling mellem produktet og pc-systemet optimerer produktindstillingerne. Produktinstallationen sker automatisk. Du kan dog tilpasse installationsindstillingerne, hvis du ønsker det.

- Panel Dots (pixel)

På grund af dette produkts fremstilling kan ca. 1 pixel pr. million (1ppm) være lysere eller mørkere på LCD-panelet. Dette påvirker ikke produktets ydeevne.

- Ovenstående specifikationer kan ændres uden varsel for at forbedre kvaliteten.

- Du kan finde detaljerede specifikationer for enheden på Samsungs websted.

- (kun i Europa)

For at få adgang til oplysninger om energimærkning om dette produkt i det europæiske produktregister for energimærkning (EPREL) skal du gå til https://eprel.ec.europa.eu/qr/*****, hvor ***** er produktets EPREL-registreringsnummer. Du kan finde registreringsnummeret på dit produkts klassificeringsetiket.

- Flickerfri

Enheden har ingen synlig eller usynlig flimmer.

Tabel over standardsignaltilstand

Modelnavn		S24C36*	S27C36*
Synkronisering (PANEL Spec)	Horisontal frekvens	54 ~ 83 kHz	54,69 ~ 83 kHz
	Lodret frekvens	48 ~ 75 Hz	48 ~ 75 Hz
Opløsning	Optimal opløsning	1920 x 1080 @ 60 Hz	
	Maksimal opløsning	1920 x 1080 @ 75Hz (HDMI) 1920 x 1080 @ 60Hz (D-SUB)	

Hvis et signal, der tilhører følgende standardsignaltilstande, overføres fra din pc, justeres skærmen automatisk. Hvis det signal, der overføres fra pc'en, ikke hører til standardsignaltilstandene, kan skærmen være tom, selvom strøm-LED'en tændes. I et sådant tilfælde skal du ændre indstillingerne i henhold til følgende tabel ved at se i brugervejledningen til grafikkortet.

Opløsning	Horisontal frekvens (kHz)	Lodret frekvens (Hz)	Pixel-ur (MHz)	Synkroniseringspolaritet (H/V)
IBM, 720 x 400	31,469	70,087	28,322	-/+
VESA, 640 x 480	31,469	59,940	25,175	-/-
MAC, 640 x 480	35,000	66,667	30,240	-/-
VESA, 640 x 480	37,861	72,809	31,500	-/-
VESA, 640 x 480	37,500	75,000	31,500	-/-
VESA, 800 x 600	35,156	56,250	36,000	+/+
VESA, 800 x 600	37,879	60,317	40,000	+/+
VESA, 800 x 600	48,077	72,188	50,000	+/+
VESA, 800 x 600	46,875	75,000	49,500	+/+
MAC, 832 x 624	49,726	74,551	57,284	-/-
VESA, 1024 x 768	48,363	60,004	65,000	-/-
VESA, 1024 x 768	56,476	70,069	75,000	-/-
VESA, 1024 x 768	60,023	75,029	78,750	+/+
VESA, 1152 x 864	67,500	75,000	108,000	+/+
MAC, 1152 x 870	68,681	75,062	100,000	-/-
VESA, 1280 x 720	45,000	60,000	74,250	+/+
VESA, 1280 x 800	49,702	59,810	83,500	-/+
VESA, 1280 x 1024	63,981	60,020	108,000	+/+

Opløsning	Horisontal frekvens (kHz)	Lodret frekvens (Hz)	Pixel-ur (MHz)	Synkroniseringspolaritet (H/V)
VESA, 1280 x 1024	79,976	75,025	135,000	+/+
VESA, 1440 x 900	55,935	59,887	106,500	-/+
VESA, 1600 x 900	60,000	60,000	108,000	+/+
VESA, 1680 x 1050	65,290	59,954	146,250	-/+
VESA, 1920 x 1080	67,500	60,000	148,500	+/+
VESA, 1920 x 1080	83,894	74,973	174,500	+/-

— Horizontal frekvens

Den tid, der er nødvendig for at scanne en enkelt linje fra venstre til højre side af skærmen, kaldes en horisontal cyklus. Det omvendte antal af en vandret cyklus kaldes vandret frekvens. Den horisontale frekvens måles i kHz.

— Lodret frekvens

Ved at gentage det samme billede snesevis af gange i sekundet kan du få vist naturlige billeder. Gentagelsesfrekvensen kaldes "vertikal frekvens" eller "opdateringsfrekvens" og angives i Hz.

— Dette produkt kan kun indstilles til én opløsning for hver skærmstørrelse for at opnå den optimale billedkvalitet på grund af panelets beskaffenhed. Brug af en anden opløsning end den angivne opløsning kan forringe billedkvaliteten.

For at undgå dette anbefales det, at du vælger den optimale opløsning, der er angivet for dit produkt.

— Nogle af de opløsninger, der er anført i tabellen ovenfor, er muligvis ikke tilgængelige afhængigt af specifikationerne for grafikkortet.

Kapitel 08

Bilag

Ansvar for betalingstjenesten (omkostninger for kunderne)

— Når der anmodes om service på trods af garantien, kan vi opkræve betaling for et besøg af en servicetekniker i følgende tilfælde.

Ikke en produktdefekt

Rengøring af produktet, justering, forklaring, geninstallation og osv.

- Hvis en servicetekniker anmodes om at give instruktioner om, hvordan produktet skal bruges, eller blot justerer indstillinger uden at afmontere produktet.
- Hvis en defekt er forårsaget af eksterne miljøfaktorer (Internet, antenne, kablet signal osv.)
- Hvis et produkt geninstalleres eller enheder tilsluttes yderligere efter installation af det købte produkt for første gang.
- Hvis et produkt geninstalleres for at flytte til et andet sted eller for at flytte til et andet hus.
- Hvis kunden anmoder om instruktioner om, hvordan man bruger et andet firmas produkt.
- Hvis kunden anmoder om instruktioner om, hvordan man bruger netværket eller et andet selskabs program.
- Hvis kunden anmoder om installation og opsætning af software til produktet.
- Hvis en servicetekniker fjerner/reenser støv eller fremmedlegemer inde i produktet.
- Hvis kunden anmoder om en ekstra installation efter at have købt et produkt via home-shopping eller online.

A Produktskade forårsaget af kundens fejl

Produktskade forårsaget af kundens forkerte håndtering eller forkert reparation

Hvis en produktskade er forårsaget af;

- ydre påvirkning eller fald.
- Brug af forbrugsvarer eller separat solgte produkter, som ikke er specificeret af Samsung.
- Reparation af en anden person end en ingeniør fra et outsourcing servicefirma eller en partner til Samsung Electronics Co., Ltd.
- Ombygning eller reparation af produktet af kunden.
- Brug af produktet med forkert spænding eller ikke-autoriserede elektriske forbindelser.
- Ikke at følge "advarslerne" i brugermanualen.

Andre

- Hvis produktet fejler på grund af naturkatastrofe. (lynneslag, brand, jordskælv, oversvømmelseskader osv.)
- Hvis alle forbrugsdele er opbrugt. (Batteri, toner, lysstofrør, hoved, vibrator, lampe, filter, farvebånd osv.)

— Hvis kunden anmoder om service, hvis produktet ikke har nogen defekt, kan der opkræves et servicegebyr. Så læs venligst brugermanualen først.

FreeSync (til AMD grafikkort)

Teknologien **FreeSync** er en løsning, der fjerner svigtende skærmsynkronisering uden de sædvanlige forsinkelser og ventetider.

Denne funktion eliminerer svigtende skærmsynkronisering og forsinkelser, når der spilles spil. Forbedr spiloplevelsen.

De viste menuelementer **FreeSync** på skærmen kan variere, afhængigt af skærmmodel og kompatibilitet med AMD-grafikkortet.

- **Off**: Deaktiver **FreeSync**.
- **On**: Slå AMD grafikkortenes **FreeSync**-funktion til. Du vil muligvis opleve sporadisk flimren, når du spiller visse typer spil.

Anvend den optimale opløsning, når du bruger **FreeSync**.

For oplysninger om indstilling af opdateringshastigheden, henvises der til [Spørgsmål & svar → Hvordan skifter jeg frekvens?](#)

— Funktionen **FreeSync** aktiveres kun i tilstanden **HDMI**.
Anvend HDMI-kablet fra producenten, når du anvender **FreeSync**.

— Hvis **FreeSync**-funktionen er i brug, og teksten, der vises på pc-skærmen ser sløret eller ødelagt ud, skal du løse problemet ved at ændre pc-skærmens opløsning til den anbefalede opløsning.

Hvis du bruger funktionen **FreeSync**, mens du spiller et spil, kan følgende symptomer opstå:

- Skærmen kan flimre afhængigt af grafikkorttypen, spilindstillingerne eller den video, der afspilles. Prøv følgende handlinger: Reducer spilindstillingsværdierne, skift den aktuelle **FreeSync**-tilstand til **Off**, eller gå til AMD-webstedet for at kontrollere din grafikdriverversion og opdatere den til den seneste.
- Mens du bruger funktionen **FreeSync**, kan skærmen flimre pga. afvigelser i outputtet fra grafikkortet.
- Når du spiller spil, kan reaktionshastigheden variere afhængigt af opløsningen. En højere opløsning sænker normalt svarhastigheden.
- Skærmens lyd kvalitet vil muligvis blive forringet.

- Hvis der opstår problemer, når du anvender funktionen, skal du kontakte Samsungs servicecenter.
- Hvis du ændrer skærmløsningen, mens funktionen er sat til **On**, kan skærmen med mellemrum gå i sort pga. grafikkortet. Indstil **FreeSync** til **Off** for at ændre opløsningen.
- Funktionen er ikke tilgængelig i enheder (f.eks. AV-enheder), der ikke har et AMD-grafikkort. Hvis funktionen anvendes, kan der forekomme tekniske fejl på skærmen.

Modellerne på grafikkortlisten understøtter FreeSync

FreeSync kan kun anvendes med specifikke AMD-grafikkortmodeller. Der henvises til nedenstående liste for understøttede grafikkort:

Sørg for at installere de nyeste officielle grafikkortdrivere fra AMD, der understøtter **FreeSync**.

- Hvis du vil se flere modeller med AMD-grafikkort, der understøtter funktionen **FreeSync**, skal du besøge det officielle AMD-websted.
- Vælg **FreeSync Off**, hvis du anvender et grafikkort fra en anden producent.
- Når du anvender funktionen **FreeSync** via HDMI-kablet, kan der opstå en fejl pga. begrænset båndbredde i visse AMD-grafikkort.

- Radeon™ RX Vega series
- Radeon™ RX 500 series
- Radeon™ RX 400 series
- Radeon™ R9/R7 300 series (eksklusiv R9 370/X, R7 370/X, R7 265)
- Radeon™ Pro Duo (2016 edition)
- Radeon™ R9 Nano series
- Radeon™ R9 Fury series
- Radeon™ R9/R7 200 series (eksklusiv R9 270/X, R9 280/X)