

NEXA



Modell: Nexa-005

OPTISK BRANDVARNARE med inbyggt 5-års batteri

Denna instruktionsfolder innehåller viktig information om hur man korrekt installerar och sköter brandvarnaren. Läs igenom hela denna folder före installation och behåll foldern för framtida referens.

Nexas brandvarnare Nexa-005 är konstruerad för att känna av rökpartiklar och ge en tidig varning om brand skulle uppstå (förutsatt korrekt placering och underhåll).

TEKNISK DATA

Nexa-005	
Batteri	3V litiumbatteri (inbyggt)
Batteritid	Upp till 10 år
Garanti	5 år
Larmsignal	85 dB (A) vid 3 meter
Drifttemperatur	0°C – 40°C
Luftfuktighet	10 – 90 % RH
Känslighet rök	0,08 – 0,18 db/m

EGENSKAPER

- Optisk sensor som detekterar pyrande bränder
- LED indikering för larm och spänning
- Varning för låg batterinivå
- Inbyggt litiumbatteri (CR-123A) med 5 års garanti
- Levereras med monteringsdetaljer
- 85dB larmsignal
- Pausfunktion
- Dammskydd medföljer

VIKTIGT

- Ta inte bort eller koppla ifrån batteriet för att stoppa falsklarm. Öppna fönster eller ventiler luft runt brandvarnaren för att stoppa larmet och/eller tryck på pausknappen.
- Brandvarnaren är avsedd att användas i enbostadshus.
- Denna brandvarnare är inte lämplig för användning i byggnader som inte är bostäder. Brandvarnaren är inte en ersättning för ett fullvärdigt larmsystem som krävs enligt lag eller av brandmyndighet.
- Brandvarnaren upptäcker förbränningspartiklar i luften (rök). Den reagerar inte på flammor eller gas.
- Brandvarnaren är konstruerad att avge en larmsignal om en brand håller på att utvecklas.
- Brandvarnaren bör testas varje vecka och bytas ut vart tionde år.

PLACERING AV BRANDVARNAREN

En förutsättning för att brandvarnaren ska kunna ge tidig varning är att den är installerad där branden uppstår. Nexa rekommenderar därför att du installerar en brandvarnare i varje rum och på alla våningar.

Enplans bostad: För att få ett minimiskydd, placera larmet i entréhallen mellan boendeytorna (inklusive köket) och sovutrymmena. Placera den så nära boendeytorna som möjligt och se till att larmet kan höras vid vistelse i sovrummen. Se figur 1 för exempel.

Flervånings bostad: För att få ett minimiskydd, placera ett larm i trapphuset (entréplan) och ytterligare ett larm ovanför övervåningens trappavsats, samt ett larm i taket i källaren vid foten av trappan. Detta täcker källarvåningen men inte kryppgrund och oinredda vindsutrymmen. Se exempel i figur 2.

Takmontering

Eftersom het rök stiger och sprids, rekommenderas du att montera den i taket på en central plats. Undvik områden där luften inte cirkulerar, t.ex. hörnutrymmen. Håll den även borta från föremål som kan förhindra ett fritt luftflöde. Placera enheten minst 30 cm från ljusarmaturer eller inredningsdetaljer som kan hindra rök/värme att nå fram till detektorn. Placera den minst 1 meter från väggen. Se figur 3A.

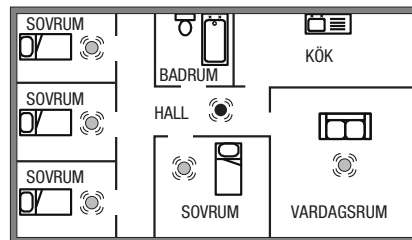
Väggmontering, då takmontering ej är möjlig

Undvik att montera enheten långt inne i ett hörn. Placera brandvarnarens övre kant minst 15 cm och högst 30 cm från taket. Se figur 3A.

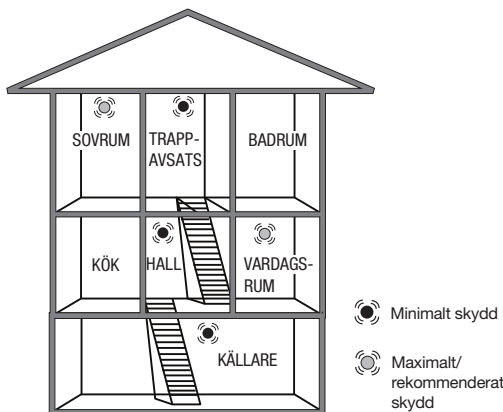
I lutande tak

På ytor som lutar eller innertak som går upp inock, ska detektorn monteras 90 cm från den högsta punkten mätt horisontellt därför att stillastående luft undernocken kan hindra rök att nå fram till enheten. Se figur 3B.

OBS: För rekommenderat/maximalt skydd ska ett larm finnas i varje rum (utom kök, badrum och garage). PLACERA INTE NÅGOT LARM I KÖKET eller i BADRUMMET då matos eller ånga kan aktivera larmet. PLACERA INTE NÅGOT LARM I GARAGET då det är risk att avgaserna aktiverar det.

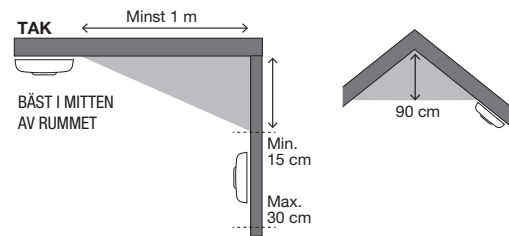


FIGUR 1. Enplans bostad



FIGUR 2. Flervånings bostad

PLACERING I TAK OCH PÅ VÄGG



FIGUR 3A

VÄGG

FIGUR 3B

MONTERING

1. Ta bort monteringsplattan på baksidan av brandvarnaren.
2. Dra batteripinnen åt höger och vik in fliken i spåret i mitten. Genom detta aktiveras batteriet.
3. Testa brandvarnaren, se avsnitt TESTA
3. Installera monteringsplattan på valt ställe i taket. Var noga med placeringen av din brandvarnare.
4. Placera brandvarnaren mot monteringsplattan och vrid brandvarnaren medurs tills den klickar på plats.
5. Tryck på testknappen för att kontrollera att brandvarnaren fungerar korrekt.

TESTA

- Testa både före och efter installation för att vara säker på att de fungerar.
- Tryck på Testknappen, brandvarnaren avger larmsignal och röd LED blinkar snabbt.
- Testa enbart med testknappen. Använd aldrig öppen eldslåga då detta kan förstöra brandvarnaren.
- Testa dina brandvarnare rutinmässigt 1 gång/månad.

DRIFT

- Röd LED blinkar en gång var 6 minut, visar att batteriet är laddat och status är OK.
- Vid larm avger enheten en hög pulserande signal och röd LED blinkar snabbt.
- Vid låg batterinivå avger brandvarnaren en kort signal en gång var 43 sekund.

PAUSFUNKTION

Brandvarnaren har en kombinerad knapp för test- och pausfunktion. Med pausfunktionen kan du stoppa larmsignalen om varnaren utlöses på grund av ett falsklarm. Du aktiverar pausfunktionen genom att trycka in test-/pausknappen. Röd LED-indikering blinkar var 10 sekund för att indikera att kläget är aktivt. Brandvarnaren återgår automatiskt till normalläge efter ca 9 minuter.

LARMMINNE

Brandvarnaren har ett larmminne som visar om den har larmat. Då blinkar den gröna LED-indikatorn var 43:e sekund i 24 timmar. För att avbryta den i förtid, tryck på testknappen. Brandvarnaren återgår då till normalläge och minnet är nollställt.

VANLIGA ORSAKER OCH HUR MAN UNDVIKER**FALSKLARM**

En brandvarnare detekterar och reagerar på rökpartiklar i luften. Rökpartiklarna gör att brandvarnaren larmar. Denna funktion innebär att brandvarnaren även kan reagera på dammpartiklar, fukt eller andra partiklar i form av pollen, insekter mm. Dessa faktorer är oftast orsaken till falsklarm.

BRANDVARNARENS GARANTI

Denna brandvarnare har 5 års begränsad garanti mot tillverkningsfel. (Gäller från inköpsdatum.) Garantiansvaret är begränsat till värdet av en motsvarande brandvarnare. Defekta brandvarnare ska återlämnas till återförsäljaren tillsammans med en beskrivning av problemet. Godkänd reklamation ersätts med en ny brandvarnare av samma eller likvärdig typ. Vid reklamation måste kvitto som bekräftar inköpsdatum uppvisas.

UNDERHÅLL OCH RENGÖRING

Brandvarnaren bör rengöras regelbundet och minst två gånger per år. Rengör din brandvarnare genom att dammsuga utvändigt längs öppningen mot den optiska kammaren, så att damm och smuts försvinner.

VIKTIGT: *Försök inte öppna brandvarnaren för att rengöra inuti, då gäller inte garantin.*

ÅTERVINNING

- Enheten består huvudsakligen av återvinningsbart material.
- Släng inte förpackningen, enheten och innehållet i förpackningen med hushållssoporna, utan att följa gällande bestämmelser.
- Enligt EU-direktiv 2002/96/EG om avfall från elektrisk och elektronisk utrustning (WEEE), ska denna produkt återvinnas.
- För mer information, ring återförsäljaren eller den lokala myndighet som ansvarar för avfallshantering

Tillverkare:
Nexa Trading AB, Sverige

Prestandadeklarationen (DoP) finns
på vår webbplats – www.nexa.se



2831
2831-CPR-F1315
NEXA20190002
EN14604:2005/AC:2008
Brandvarnare för hushållsbruk

FELKÄLLA

Ånga och fukt. Falsklarm kan uppstå om brandvarnaren är placerad för nära badrum, tvättstuga eller andra platser med hög luftfuktighet.

Damm och smuts. Då luften passerar fritt genom detektionskammaren kommer brandvarnaren locka till sig en del damm och pollenpartiklar. Detta kan leda till falsklarm. Brandvarnaren kan också bli mer känslig på detta vilket kan medföra oönskade larm.

Drag, damm och luftströmmar. Falsklarm kan bero på att brandvarnaren har placerats för nära dörrar, fönster, ventilationsystem, fläktar, luftkanaler, värmepumpar eller liknande. Detta kan medföra att dammpartiklar virvlar upp och in i detektionskammaren.

Temperaturvariationer kan skapa kondens i detektionskammaren. Till exempel om brandvarnaren placeras i ett rum där fönster öppnas för ventilation under vintern, nära utgångar, balkongdörrar eller andra platser där det växlar mellan kallt och varmt.

Ogynnsam placering. Fel placering i en instabil inomhusmiljö, drag, närhet till elektriska apparater (EMC) och belysning kan orsaka falsklarm.

ÅTGÄRD

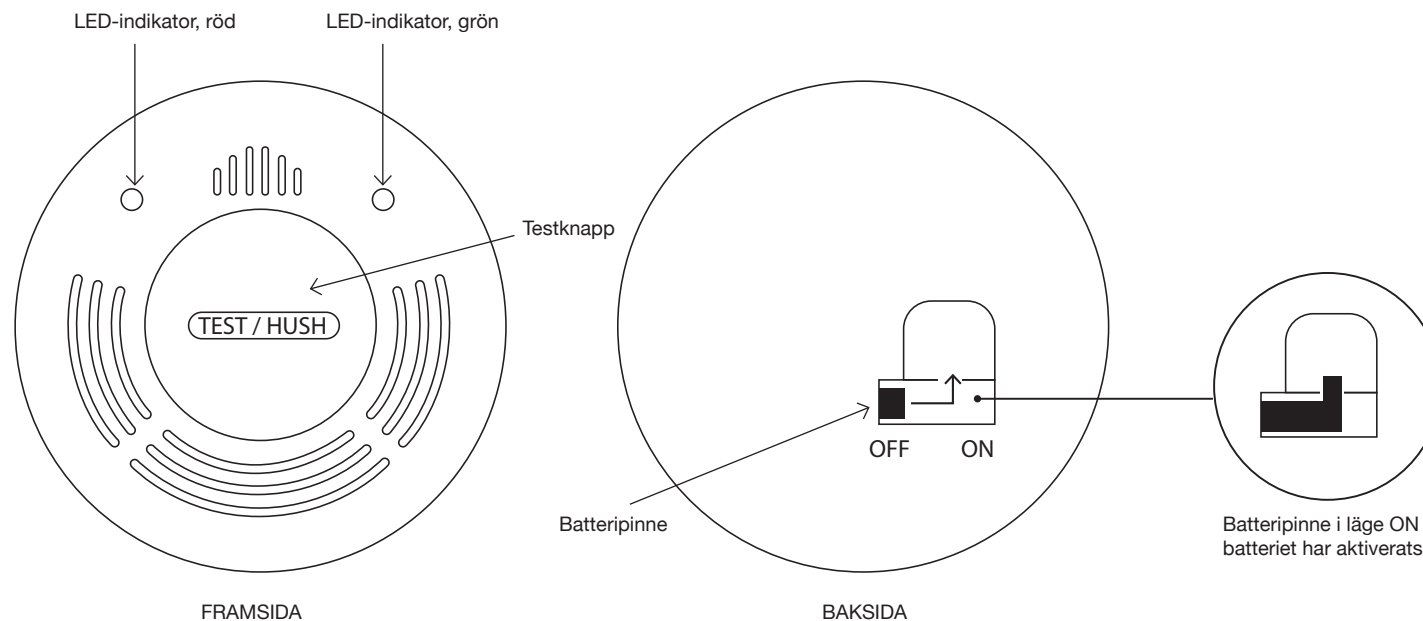
Placera brandvarnaren minst 2 meter från badrum, tvättstuga eller andra platser där hög luftfuktighet kan förekomma.

Damsug brandvarnaren regelbundet, använd ett munstycke av plast så att elektroniken inte skadas. Undvik att montera brandvarnare på ställen med mycket damm och smuts. Sätt gärna en "hätta" över brandvarnaren eller ta bort den helt och hållet under tiden du utför renoveringsarbeten hemma.

Installera inte brandvarnare där det är dragigt, i närheten av fönster och dörrar, ventilation, fläktar, luftkanaler, värmepumpar eller liknande. Hitta en bättre placering för brandvarnaren, längre bort från drag och luftströmmar.

Undvik att montera brandvarnare i rum med snabba temperaturväxlingar eller nära fönster och dörrar som ofta öppnas och stängs. Flytta brandvarnaren till en plats med en mer jämn och stabil temperatur.

Placera brandvarnare minst 5 meter från öppna spisar, kaminer eller andra värmeapparater. 2 meter från ventilationskanaler, värmepumpar och luftkonditionering. 1 meter från lampor och lysrör.



NEXA



Model: Nexa-005

OPTICAL SMOKE ALARM with built-in 5-year battery

This instruction leaflet contains important information about the correct installation and operation of your smoke alarm. Read the whole leaflet carefully before starting installation and keep it for future reference.

The Nexa-005 smoke alarm is designed to detect smoke particles and to issue an early warning if a fire should break out (assuming correct placement and maintenance).

TECHNICAL DATA

Nexa-005	
Battery	3 V lithium battery (built-in)
Battery lifetime	Up to 10 years
Warranty	5 years
Alarm signal	85 dB(A) at 3 metres
Operating temperature	0–40°C
Ambient humidity	10–90% RH
Sensitivity, smoke	0.08–0.18 db/m

PROPERTIES

- Optical sensor that detects smouldering fires
- LED indicator for alarm and voltage
- Low battery alert
- Built-in lithium battery (CR-123A) with 5-year warranty
- Supplied with fitting components
- 85 dB alarm signal
- Pause function
- Dust protection included

IMPORTANT

- Do not remove or disconnect the battery to stop a false alarm. Open a window or ventilate the area around the smoke alarm to stop the alarm, and/or press the Pause button.
- The smoke alarm is intended for use in a single residence building.
- This smoke alarm is not suitable for use in buildings that are not residences. The smoke alarm is not a replacement for a comprehensive alarm system as required by law or the fire authorities.
- The smoke alarm detects combustion particles in the air (smoke). It does not react to flames or gas.
- The smoke alarm is designed to emit an alarm signal if a fire is developing.
- The smoke alarm should be tested once a week and replaced every ten years.

POSITIONING THE SMOKE ALARM

For the smoke alarm to provide an early warning, it has to be installed in the location where the fire starts. Therefore, Nexa recommends that you install smoke alarms in each room and on all floors.

Single-level home: To achieve minimum protection, position the alarm in the entrance hall between the living areas (including the kitchen) and the sleeping areas. Position it as close as possible to the living areas, and make sure the alarm can be heard by anyone in the bedrooms. See Figure 1, for example:

Multi-storey home: To achieve minimum protection, position and alarm in the stairwell (at ground level) and another alarm above the landing on the top floor, as well as an alarm on the ceiling in the basement at the foot of the stairs. This covers the basement level, but not crawl spaces and unfurnished attics. See the example in Figure 2.

Ceiling installation

Hot smoke rises and spreads, so installing your smoke alarm in a central location on the ceiling is recommended. Avoid areas where air does not circulate, e.g. corners. Also keep it away from objects that may prevent the free flow of air. Position the device at least 30 cm from light fittings or interior fittings that may prevent smoke/heat reaching the detector. Position it at least 1 metre away from the wall. See Figure 3A.

Wall mounting, if ceiling mounting is not possible

Avoid installing the device a long way into a corner. Position the upper edge of the smoke alarm at least 15 cm and no more than 30 cm away from the ceiling. See Figure 3A.

Sloping ceilings

In the case of sloping surfaces or ceilings that move up towards a ridge, the detector must be installed 90 cm from the highest point, measured horizontally, because still air under the ridge may prevent smoke reaching the device. See Figure 3B.

NOTE: There must be an alarm in every room (except the kitchen, bathroom and garage) to provide recommended/maximum protection. DO NOT POSITION AN ALARM IN THE KITCHEN or BATHROOM as cooking smells or steam may activate the alarm. DO NOT POSITION AN ALARM IN THE GARAGE as there is a risk of it being triggered by exhaust fumes.

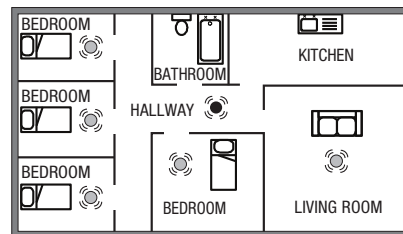


FIGURE 1. Single-level home

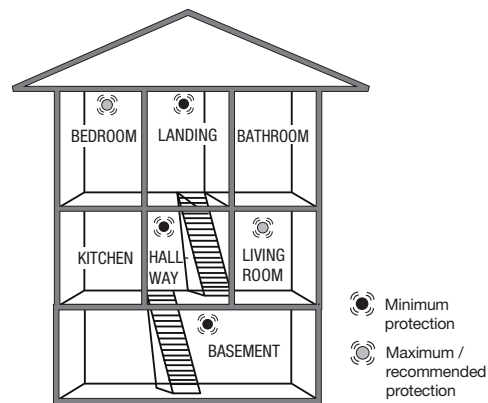


FIGURE 2. Multi-storey home

LOCATION ON CEILING AND WALL

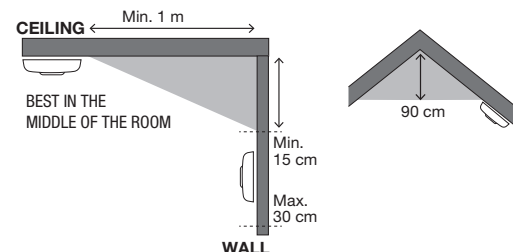


FIGURE 3A

FIGURE 3B

INSTALLATION

1. Remove the base plate from the rear of the smoke alarm.
2. Turn the battery wand to the right and tuck the tab into the track in the middle. This will activate the battery.
3. Test the smoke alarm – see the section entitled TESTING
3. Install the base plate in an appropriate place on the ceiling. Position your smoke alarm with care.
4. Place the smoke alarm on the base plate and turn it clockwise until it clicks into position.
5. Press the Test button to check that the smoke alarm is working correctly.

TESTING

- Test both before and after installation to be sure that the alarm is functioning correctly.
- Press the Test button; the smoke alarm emits an alarm signal and the red LED indicator flashes rapidly.
- Only use the Test button to test the alarm. Never use an open flame, as this may disrupt the alarm operation.
- Test your smoke alarms regularly, once a month.

OPERATION

- The red LED indicator flashes once every 6 minutes to indicate that the battery is sufficiently charged and that the status is OK.
- In the event of an alarm, the unit emits a loud, pulsating signal and the LED indicator flashes rapidly.
- When the battery charge is low, the smoke alarm emits a short signal every 43 seconds.

PAUSE FUNCTION

The smoke alarm has a combined button for its test and pause functions. You can use the pause function to interrupt the alarm signal if it has been triggered by a false alarm. To activate the pause function, press the Test/Pause button. The red LED indicator flashes once every 10 seconds to indicate that pause mode is active. The smoke alarm automatically returns to normal status after approx. 9 minutes.

ALARM MEMORY

The smoke alarm has an alarm memory which shows whether an alarm has been triggered. If this is the case, the green LED indicator flashes every 43 seconds for 24 hours. To interrupt the alarm early, press the Test button. The smoke alarm will then return to normal status and the memory will be reset.

COMMON CAUSES OF FALSE ALARMS AND HOW TO AVOID THEM

A smoke alarm detects and reacts to smoke particles in the air. The smoke particles trigger the alarm's audio signal. However, this sensitivity does mean that the smoke alarm also reacts to dust particles, moisture and other particles in the form of pollen, insects, etc. These are the most common causes of false alarms.

SMOKE ALARM WARRANTY

This smoke alarm comes with a limited 5-year warranty against manufacturing defects. (Valid from the date of purchase). The warranty liability is limited to the value of a corresponding smoke alarm. Defective smoke alarms must be returned to the dealer together with a description of the problem. Approved complaints will result in replacement with a new smoke alarm of the same or a corresponding type. When submitting a complaint, you must present a receipt proving the date of purchase.

CLEANING AND MAINTENANCE

The smoke alarm should be cleaned regularly, at least twice a year. To clean your smoke alarm, vacuum the exterior along the opening into the optical chamber to remove any dust and dirt.

IMPORTANT: Do not attempt to open the cover to clean the inside of the smoke alarm. Removing the cover will invalidate the warranty.

RECYCLING

- The unit principally consists of recyclable materials.
- Do not dispose of the packaging, the unit or the contents of the packaging as household waste; follow the applicable regulations instead.
- In compliance with EU Directive 2002/96/CE relating to waste from electrical and electronic equipment (WEEE), this product must be recycled.
- For additional information, call the dealer or local authority responsible for waste management

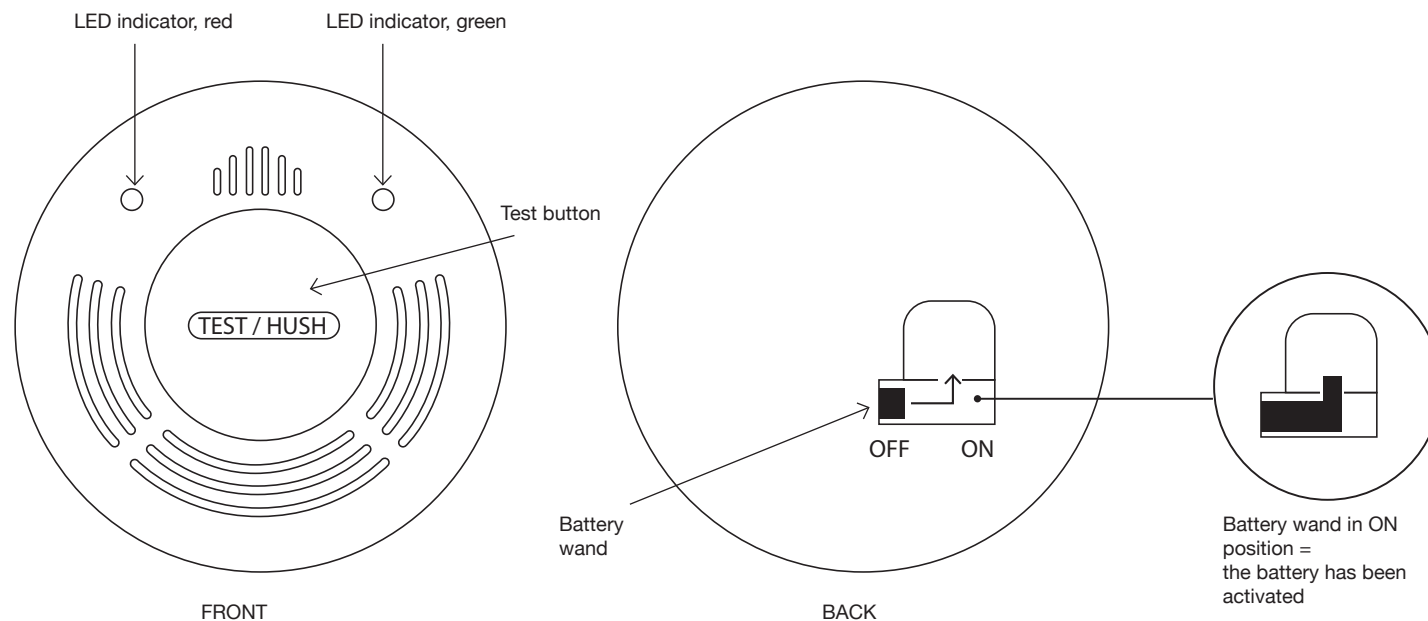
Manufacturer:
Nexa Trading AB, Sweden

The Declaration of Performance (DoP) is published on our website – www.nexa.se



2831
2831-CPR-F1315
NEXA20190002
EN14604:2005/AC:2008
Smoke alarm for household use

SOURCE OF ERROR	MEASURE
Steam and moisture. False alarms can be triggered if the smoke alarm is positioned too close to bathrooms or laundry rooms, or in other places where the ambient humidity is high.	Position the smoke alarm at least 2 metres from bathrooms, laundry rooms and other places where the ambient humidity is high.
Dust and dirt. As the air flows freely through the detection chamber, the smoke alarm will attract a fair amount of dust and pollen particles. This can trigger false alarms. It can also make the smoke alarm more sensitive, which can likewise result in false alarms.	Vacuum clean the smoke alarm regularly – use a plastic mouthpiece so as not to damage the electronic components. Make sure not to position the smoke alarm in highly dusty or dirty places. Place a “cap” over the smoke alarm or remove it completely if you are carrying out renovation work in your home.
Draughts, dust and air flows. False alarms can be caused by positioning the smoke alarm too close to doors, windows, ventilation systems, fans, air ducts, heat pumps and the like. This can cause dust particles to whirl up and into the detection chamber.	Do not install smoke in draughty places or close to windows and doors, ventilation units, fans, air ducts, heat pumps and the like. Find a more appropriate place for the smoke alarm, farther away from draughts and air flows.
Temperature variations can cause condensation to form in the detection chamber. For example, if the smoke alarm is placed in a room where windows are opened for ventilation in the winter, close to exits, balcony doors or other places where the temperature alternates between hot and cold.	Avoid installing smoke alarms in rooms where the temperature changes rapidly, or close to doors and windows that are often opened and closed. Move the smoke alarm to a place with a more even, stable temperature.
Inappropriate placement. Incorrect placement in an unstable indoor environment, draughts, close to electrical units (EMC) and light fittings can trigger false alarms.	Position the smoke alarm at least 5 metres from open cooking ranges, chimneys and other sources of heat. 2 metres from ventilation ducts, heat pumps and air-conditioning units. 1 metre from lights and fluorescent lights.



NEXA



Modell: Nexa-005

OPTISK RØYKVARSLER med innebygd 5-års batteri

Denne folderen inneholder viktig informasjon om riktig installering og bruk av røykvarsleren. Les den i sin helhet før du installerer røykvarsleren, og ta vare på den for fremtidig referanse.

Nexas røykvarsler Nexa-005 er designet for å oppdage røykpartikler og gi et tidlig varsel om brann (forutsatt korrekt plassering og vedlikehold).

TEKNISKE SPESIFIKASJONER

Nexa-005	
Batteri	3 V litiumbatteri (innebygd)
Batteritid	Opptil 10 år
Garanti	5 år
Alarmsignal	85 dB (A) på 3 meters avstand
Driftstemperatur	0 °C – 40 °C
Luftfuktighet	10–90 % RF
Følsomhet røyk	0,08 – 0,18 db/m

EGENSKAPER

- Optisk sensor som oppdager ulmebranner
- LED-indikator for alarm og spenning
- Advarsel for lavt batterinivå
- Innebygd litiumbatteri (CR-123A) med 5 års garanti
- Leveres med monteringsdetaljer
- 85 dB alarmsignal
- Pausefunksjon
- Støvbekyttelse inkludert

VIKTIG

- Ta ikke ut eller koble fra batteriet for å stoppe en falsk alarm. Luft området ved å åpne vinduer eller ventiler luften rundt røykvarsleren for å stoppe alarmen, og/eller trykk på pauseknappen.
- Røykvarsleren er beregnet på bruk i boliger med én etasje.
- Denne røykvarsleren passer ikke til bruk i bygninger som ikke brukes til boligformål. Røykvarsleren erstatter ikke et fullverdig alarmsystem som kreves i henhold til lover og regler eller brannmyndighet.
- Røykvarsleren registrerer forbrenningspartikler i luften (røyk). Den registrerer ikke flammer eller gass.
- Røykvarsleren er designet for å gi et tidlig varsel om brann, i form av et lydsignal.
- Røykvarsleren bør kontrolleres hver uke og byttes ut hvert tiende år.

PLASSERING AV BRANNVARSLEREN

En forutsetning for at brannvarsleren skal kunne varsle tidlig er at den er installert der brannen oppstår. Nexa anbefaler derfor at du installerer en brannvarsler i hvert rom og i alle etasjer.

Enetasjes bolig: For å få et minimumsnivå av beskyttelse plasseres alarmen i inngangspartiet mellom oppholdsrommene (inkludert kjøkkenet) og soverommene. Plasser den så nær oppholdsrommene som mulig, og sørg for at alarmen kan høres når du oppholder deg i soverommene. Se eksempel i figur 1.

Bolig med flere etasjer: For å få et minimumsnivå av beskyttelse plasseres én alarm i trappehuset (inngangsnivå) og ytterligere én alarm over trappeavsatsen i øverste etasje, samt én alarm i taket i kjelleren ved foten av trappen. Dette dekker kjelleren, men ikke krypkjeller og uinnredede loftsrom. Se eksempel i figur 2.

Montering i taket

Ettersom varm røyk stiger og spres, anbefales det at du monterer den på et sentralt sted i taket. Unngå områder der luften ikke sirkulerer, f.eks. i hjørner. Hold den dessuten unna gjenstander som kan hindre fri luftstrøm. Plasser enheten minst 30 cm fra lysarmaturer eller interiørdetaljer som kan hindre røyk/varme i å nå frem til detektoren. Plasser den minst 1 meter fra veggen. Se figur 3A.

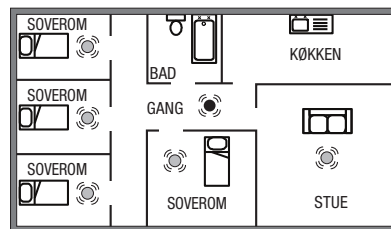
Veggmontering når montering i tak ikke er mulig

Unngå å montere enheten langt inne i et hjørne. Plasser brannvarslerenes øvre kant minst 15 cm og maksimalt 30 cm fra taket. Se figur 3A.

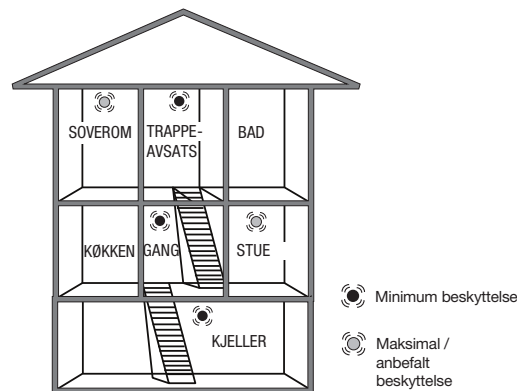
I skrånende tak

På overflater som skråner eller tak som går opp i møne, skal detektoren monteres 90 cm fra høyeste punkt målt horisontalt, fordi stillestående luft under mønet kan hindre røyk fra å nå enheten. Se figur 3B.

OBS! For anbefalt/maksimal beskyttelse skal det monteres en alarm i hvert rom (unntatt kjøkken, bad og garasje). IKKE PLASSER EN ALARM I KJØKKENET eller på BADET, da matos eller damp kan aktivere alarmen. IKKE PLASSER EN ALARM I GARASJEN, da det er fare for at eksos vil aktivere den.

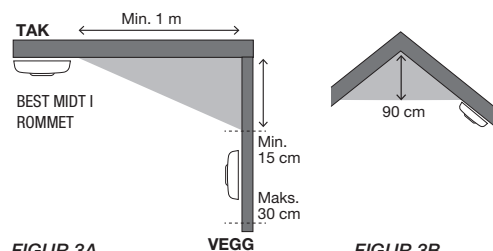


FIGUR 1. Enetasjes bolig



FIGUR 2. Bolig med flere etasjer

PLASSERING I TAK OG PÅ VEGG



FIGUR 3A

VEGG

FIGUR 3B

MONTERING

1. Fjern monteringsplaten på baksiden av røykvarsleren.
2. Dra batteripinnen mot høyre og brett tapen inn i sporet i midten. Dette aktiverer batteriet.
3. Kontroller røykvarsleren, se avsnitt KONTROLL.
3. Monter monteringsplaten på utvalgt sted i taket. Forsikre deg om at du plasserer røykvarsleren på et egnet sted.
4. Plasser røykvarsleren mot monteringsplaten og vri røykvarsleren med klokken til den klikker på plass.
5. Trykk på testknappen for å kontrollere at røykvarsleren fungerer som den skal.

KONTROLL

- Kontroller både før og etter montering for å være sikker på at den fungerer.
- Trykk på testknappen, røykvarsleren avgir et alarmsignal og den røde LED-indikatoren blinker raskt.
- Kontroller bare med testknappen. Bruk aldri åpen flamme til å teste røykvarsleren, det kan ødelegge røykvarsleren.
- Kontroller røykvarslerne regelmessig én gang i måneden.

BRUK

- Rød LED-indikator som blinker med intervaller på 6 minutter, viser at batteriet er ladet og at status er ok.
- Ved alarm avgir enheten en høy, pulserende alarm, og den røde LED-indikatoren blinker raskt.
- Ved lavt batterinivå avgir røykvarsleren et kort signal med intervaller på 43 sekunder.

PAUSEFUNKSJON

Røykvarsleren har en kombinert knapp for test- og pausefunksjon. Du kan stoppe alarmen med pausefunksjonen hvis enheten utløses på grunn av en falsk alarm. Du aktiverer pausefunksjonen ved å trykke på test-/pauseknappen. Rød LED-indikator blinker i intervaller på 10 sekunder for å indikere at tilstanden er aktivert. Røykvarsleren går automatisk tilbake til vanlig driftstilstand etter ca. 9 minutter.

ALARMMINNE

Røykvarsleren har et alarmminne som viser om den har avgitt alarmsignal. Da blinker den grønne LED-indikatoren i intervaller på 43 sekunder i 24 timer. Trykk på testknappen for å avbryte den. Røykvarsleren går da tilbake til vanlig driftstilstand og minnet er nullstilt.

VANLIGE ÅRSAKER TIL FALSKE ALARMER

Røykvarsleren registrerer og reagerer på røykpartikler i luften. Røykpartiklene utløser alarmen til røykvarsleren. Denne funksjonen innebærer at røykvarsleren også kan reagere på støvpartikler, fukt eller andre partikler i form av pollen, insekter m.m. Disse faktorene er den vanligste årsaken til falsk alarm.

GARANTI

Denne røykvarsleren har 5 års begrenset garanti mot produksjonsfeil. (Gjelder fra kjøpsdato.) Garantiansvaret er begrenset til verdien av en tilsvarende røykvarsler. Defekte røykvarslere skal leveres tilbake til forhandleren sammen med en beskrivelse av problemet. Ved godkjent reklamasjon blir røykvarsleren erstattet med en ny røykvarsler av samme eller tilsvarende type. Kvittering som bekrefter kjøpsdato må også fremvises ved reklamasjon.

VEDLIKEHOLD OG RENGJØRING

Røykvarsleren bør rengjøres regelmessig og minst to ganger i året. Rengjør røykvarsleren din ved å støvsuge den utvendig langs åpningen mot det optiske kammeret, slik at støv og smuss forsvinner.

VIKTIG: Garantien gjelder ikke hvis du åpner røykvarsleren for å rengjøre den innvendig.

RESIRKULERING

- Enheten består hovedsakelig av gjenvinnbare materialer.
- Emballasjen, enheten og innholdet i pakken skal ikke kastes sammen med husholdningsavfall, men i samsvar med gjeldende bestemmelser.
- I henhold til direktiv 2002/96/EF om kasserte elektriske og elektroniske produkter (WEEE-direktivet) skal dette produktet resirkuleres.
- For mer informasjon, ring forhandleren eller den lokale myndigheten for avfallshåndtering.

Produsent:
Nexa Trading AB, Sverige

Du finner ytelseserklæringen (DoP)
på nettstedet vårt – www.nexa.se



2831
2831-CPR-F1315
NEXA20190002
EN 14604:2005/AC:2008
Røykvarsler til
privathusholdninger

FEILSØKING

Damp og fukt. Falsk alarm kan oppstå hvis røykvarsleren plasseres for nær badetrom, vaskerom eller andre områder med høy luftfuktighet.

Støv og smuss. Luften passerer fritt gjennom deteksjonskammeret i røykvarsleren og den kan derfor trekke til seg en del støv og pollenpartikler. Dette kan lede til falsk alarm. Røykvarsleren kan også bli mer følsom pga. dette, noe som kan lede til falske alarmer.

Trekk, støv og luftstrømmer. Falsk alarm kan oppstå hvis røykvarsleren plasseres for nær dører, vinduer, ventilasjonssystemer, vifter, luftkanaler, varmepumper eller lignende. Dette kan medføre at støvpartikler virvler opp og inn i deteksjonskammeret.

Temperaturvariasjoner kan skape kondens i deteksjonskammeret. Det kan for eksempel skje hvis røykvarsleren plasseres i et rom der vinduer åpnes for ventilasjon om vinteren, i nærheten av utganger, verandadører eller i andre områder der det veksler mellom kald og varm luft.

Ugunstig plassering. Feil plassering i et ustabilt innemiljø, trekk, i nærheten av elektriske apparater (EMC) og belysning kan forårsake falsk alarm.

FORHOLDSREGLER

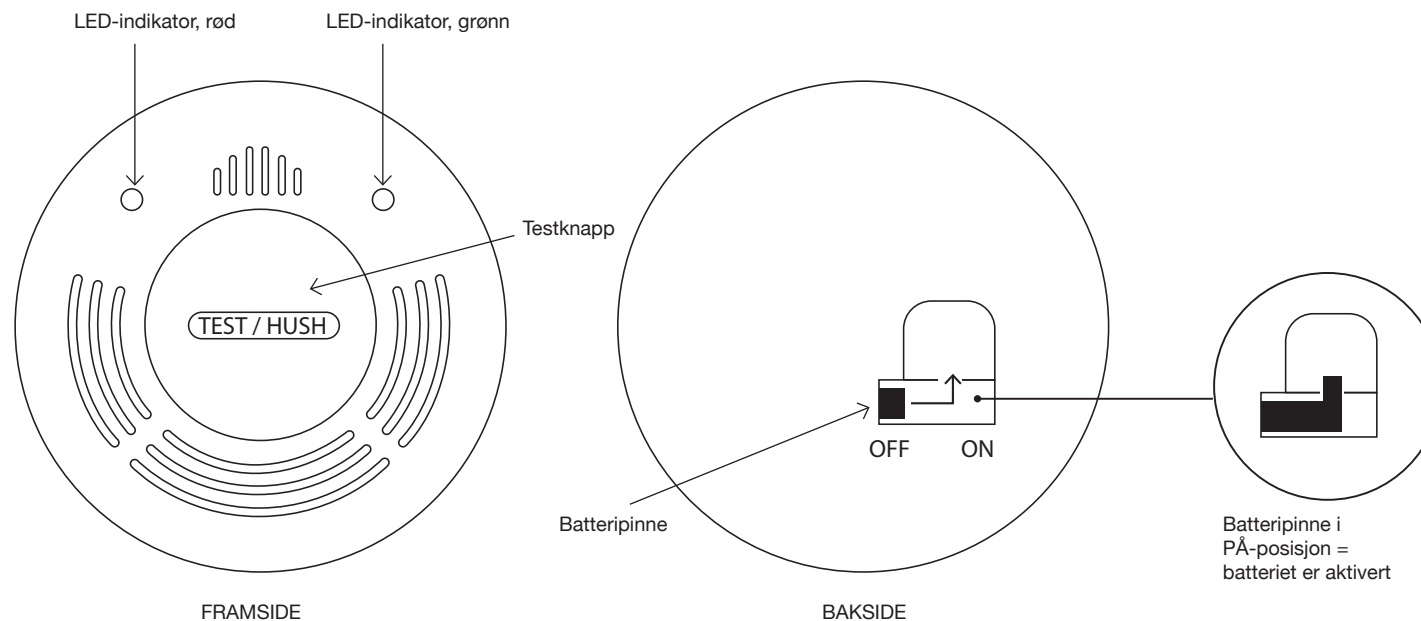
Plasser røykvarsleren minst 2 meter fra badetrom, vaskerom eller andre områder der luftfuktigheten kan bli høy.

Støvsug røykvarsleren regelmessig, og bruk et munnstykke av plast slik at elektronikken ikke ødelegges. Unngå å montere røykvarsleren i områder med mye støv og smuss. Plasser gjerne en «hette» over røykvarsleren eller ta den helt bort ved oppussing i hjemmet.

Monter ikke røykvarsleren i trekkfulle områder, i nærheten av vinduer eller dører, ventilasjon, vifter, luftkanaler, varmepumper eller lignende. Finn et bedre egnet område for plassering av røykvarsleren, med god avstand fra trekk og luftstrømmer.

Unngå å montere røykvarsleren i rom med raske temperatursvingninger eller nær vinduer og dører som åpnes og lukkes ofte. Flytt røykvarsleren til et område med en mer jevn og stabil temperatur.

Plasser røykvarsleren minst 5 meter fra peiser, ovner eller andre varmeapparater. 2 meter fra ventilasjonskanaler, varmepumper og klimaanlegg, 1 meter fra lamper og lysrør.



NEXA



Malli: Nexa-005

OPTINEN PALOVAROITIN sisään-rakennetulla 5 vuoden paristolla

Tämä ohjeistus sisältää tärkeää tietoa palovaroittimen oikeaoppisesta asennuksesta ja huollosta. Lue nämä ohjeet huolellisesti ennen asennusta ja säilytä ne tulevaa tarvetta varten.

Nexan palovaroitin Nexa-005 on suunniteltu tunnistamaan savuhiukkaset ja antamaan oikea-aikainen varoitus mahdollisesta tulipalosta (edellyttäen, että laite on sijoitettu oikein ja huollettu oikein).

TEKNISET TIEDOT

Nexa-005	
Paristo	3 V:n litiumparisto (sisäänrakennettu)
Pariston kesto	Jopa 10 vuotta
Takuu	5 vuotta
Hälytysääni	85 dB (A) 3 metrin etäisyydellä
Toimintalämpötila	0 °C – 40 °C
Ilmankosteus	10 – 90 % RH
Herkkyys savulle	0,08 – 0,18 db/m

OMINAISUUDET

- Optinen anturi havaitsee kytevät palot
- LED-merkkivalo osoittaa normaalin toiminnan ja hälytyksen
- Varoittaa, kun paristot ovat loppumassa
- Sisäänrakennettu litiumparisto (CR-123A) 5 vuoden takuulla
- Asennusohjeet sisältyvät pakkaukseen
- 85 dB:n varoitusääni
- Taukotoiminto
- Pölysuojus sisältyy pakkaukseen

TÄRKEÄÄ

- Älä poista paristoja laitteesta tai kytke niitä pois päältä väärän hälytyksen sattuessa. Avaa mieluummin ikkuna tai tuuleta palovaroittimen ympäristöä hälytyksen lopettamiseksi ja/tai paina taukopainiketta.
- Palovaroitin on suunniteltu käytettäväksi pientaloissa.
- Tämä palovaroitin ei sovi käytettäväksi muissa kuin asuinrakennuksissa. Palovaroitin ei korvaa täysimääräistä, lain tai paloviranomaisen edellyttämää hälytysjärjestelmää.
- Palovaroitin havaitsee ilmassa olevat palohiukkaset (savun). Se ei reagoi liekkeihin tai kaasuun.
- Palovaroitin on suunniteltu ilmoittamaan varoitussignaaleilla, mikäli tulipalo on kehittymässä.
- Palovaroitinta on testattava viikoittain ja se on vaihdettava uuteen kymmenen vuoden välein.

PALOVAROITTIMEN SIIJAINTI

Edellytys sille, että palovaroitin pystyy hälyttämään ajoissa, on, että se on asennettuna tulipalon syttyessä. Nexa suosittelee palovaroittimen asentamista jokaiseen huoneeseen ja kaikkiin kerroksiin.

Yksikerroksinen asunto: Sijoita palovaroitin oleskelutilojen (sis. keittiö) ja nukkumatiilojen väliseen tilaan vähimmäissuojauksen varmistamiseksi. Sijoita palovaroitin mahdollisimman lähelle oleskelutiloja ja varmista, että hälytys kuuluu makuuhuoneisiin. Katso kuvan 1 esimerkki.

Monikerroksinen asunto: Sijoita palovaroitin portaikkoon (sisääntulokerros), yläkerran porrastasanteelle korkeimpaan kohtaan ja kellarin kattoon portaiden alapäähän vähimmäissuojauksen varmistamiseksi. Tämä kattaa kellarikerroksen, mutta ei alapohjaa eikä sisustamattomia ullakkotiloja. Katso kuvan 2 esimerkki.

Kattoasennus

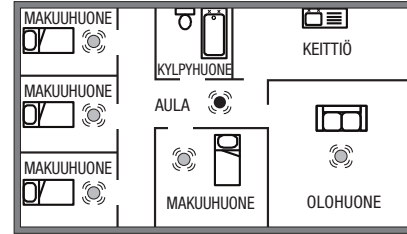
Koska kuuma savu nousee ylöspäin ja leviää, palovaroitin suositellaan asennettavaksi keskelle kattoa. Vältä alueita, joilla ilma ei kierrä, kuten nurkat ja nurkkaukset. Pidä palovaroitin myös poissa sellaisten esineiden luota, jotka voivat estää ilman virtaamisen vapaasti. Sijoita palovaroitin vähintään 30 cm:n etäisyydelle valolaitteista ja sisustusesineistä, jotka voivat estää savua/lämpöä pääsemästä tunnistimeen. Sijoita se vähintään yhden metrin etäisyydelle seinästä. Katso kuva 3A.

Seinäasennus, kun kattoasennus ei ole mahdollista

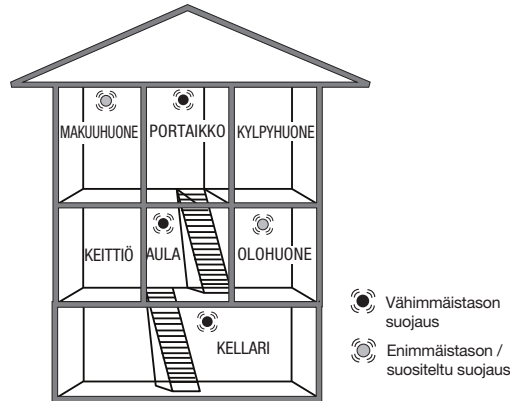
Vältä asentamasta palovaroitinta syvälle nurkkaan. Sijoita varoittimen yläreuna vähintään 15 cm:n ja enintään 30 cm:n etäisyydelle katosta. Katso kuva 3A.

Kalteva katto

Kaltevilla pinnoilla tai sisäkatossa, jonka harja nousee korkealle, palovaroitin on asennettava 90 cm:n etäisyydelle korkeimmasta kohdasta vaakasuunnassa mitattuna, koska harjan alapuolella seisova ilma voi estää savua pääsemästä tunnistimeen. Katso kuva 3B.

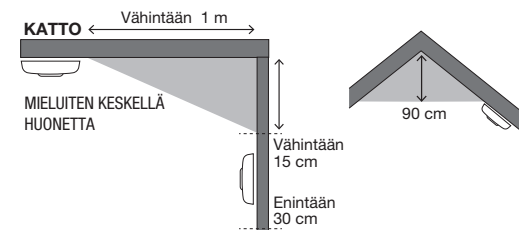


KUVA 1. Yksikerroksinen asunto



KUVA 2. Monikerroksinen asunto

SIIJOITTAMINEN KATTOON JA SEINÄÄN



KUVA 3A

SEINÄ

KUVA 3B

HUOMAUTUS: Suositellun suojauksen tai enimmäissuojauksen varmistamiseksi palovaroitin on oltava jokaisessa huoneessa (lukuun ottamatta keittiötä, kylpyhuonetta ja autotallia). ÄLÄ SIIJOITA PALOVAROITINTA KEITTIÖÖN tai KYLPYHUONEESEEN, sillä ruoankäry tai vesihöyry voivat aiheuttaa hälytyksen. ÄLÄ SIIJOITA PALOVAROITINTA AUTOTALLIIN, sillä siellä on vaarana, että pakokaasut aiheuttavat hälytyksen.

ASENNUS

1. Poista palovaroittimen takapuolella oleva asennuslevy.
2. Vedä paristosuoja oikealle ja taita kieleke keskellä olevaan uraan. Tämä aktivoi pariston.
3. Testaa palovaroitin (ks. kohta TESTAAMINEN).
4. Asenna asennuslevy valitsemaasi paikkaan katossa. Varmista, että palovaroitin sijoitetaan sopivaan kohtaan.
5. Aseta palovaroitin asennuslevyä vasten ja käännä sitä myötäpäivään, kunnes se napsahtaa paikoilleen.
6. Paina testipainiketta tarkistaaksesi, että palovaroitin toimii oikein.

TESTAAMINEN

- Testaa palovaroitinta sekä ennen asennusta että sen jälkeen varmistaaksesi, että se toimii.
- Paina testipainiketta, jolloin palovaroitin päästää hälytysäänen ja punainen LED-valo alkaa vilkkua nopeasti.
- Testaa varoitinta ainoastaan painamalla testipainiketta. Älä koskaan käytä testaamiseen avotulta, sillä se voi vahingoittaa palovaroitinta.
- Testaa palovaroitinta säännöllisesti kerran kuukaudessa.

TOIMINTA

- Punainen LED-valo välähtää kerran kuuden minuutin välein osoittaen, että paristo on ladattu ja varoitin toimii normaalisti.
- Hälyttäessään laite pitää korkeaa varoitusääntä ja punainen LED-valo välkky nopeasti.
- Jos paristot ovat tyhjenemässä, palovaroittimesta kuuluu lyhyt äänimerkki 43 sekunnin välein.

TAUKOTOIMINTO

Palovaroittimessa on yhdistetty testi- ja taukotoiminto. Taukotoiminnon ansiosta voit keskeyttää hälytysignaalin väärän hälytyksen sattuessa. Taukotoiminto aktivoidaan painamalla testi-/taukopainiketta. Punainen LED-valo välähtää 10 sekunnin välein, kun tila on aktivoitu. Palovaroitin palaa normaalitilaan automaattisesti noin 9 minuutin jälkeen.

HÄLYTYSMUISTI

Palovaroittimessa on hälytysmuisti, josta näet, mikäli varoitin on hälyttänyt. Vihreä LED-valo välähtää tällöin 43 sekunnin välein 24 tunnin ajan. Voit keskeyttää hälytysmuistin etuajassa painamalla testipainiketta. Tällöin palovaroitin palaa normaalitilaan ja muisti nollaantuu.

VÄÄRIEN HÄLYTYSTEN YLEISIMMÄT SYYT JA KEINOT NIIDEN VÄLTÄMISEKSI

Palovaroitin havaitsee ilmassa olevat savuhiukkaset ja reagoi niihin. Savuhiukkaset saavat palovaroitimen hälyttämään. Tämä tarkoittaa, että palovaroitin saattaa reagoida myös pölyhiukkasiin, kosteuteen tai muihin hiukkasiin, kuten siitepölyyn tai hyönteisiin. Nämä ovat yleisimpiä syitä vääriin hälytyksille.

PALVAROITTIMEN TAKUU

Tällä palovaroitimella on 5 vuoden rajoitettu takuu, joka kattaa valmistusvirheet. (Voimassa ostopäivästä alkaen.) Takuu rajoittuu vastaavan palovaroitimen arvoon. Viallinen palovaroitin tulee toimittaa jälleenmyyjälle ja liittää mukaan kuvaus ongelmasta. Hyväksytyssä reklamaatiossa viallinen palovaroitin korvataan samanlaisella tai vastaavalla tuotteella. Reklamaation yhteydessä on esitettävä kuitti, josta käy ilmi ostopäivä.

HUOLTO JA PUHDISTUS

Palovaroitin tulee puhdistaa säännöllisesti ja vähintään kahdesti vuodessa. Puhdista pöly ja lika palovaroitimesta imuroimalla laitteen ulkopuolelta optisen kammion suuaukon suuntaisesti.

TÄRKEÄÄ: Älä yritä avata palovaroitinta tai puhdistaa laitteen sisäpuolta – tämän johtaa takuun raukeamiseen.

KIERRÄTYS

- Laite koostuu pääasiassa kierrätettävästä materiaalista.
- Älä heitä pakkausta, laitetta tai pakkauksen sisältöä sekajätteeseen, vaan noudata yleisiä jätemääräyksiä.
- Tämä laite tulee kierrättää EU:n sähkö- ja elektroniikkalaiteromua koskevan direktiivin 2002/96/EG (WEEE) mukaisesti.
- Lisätietoja saat laitteen jälleenmyyjältä tai paikalliselta jätteenkäsittelyviranomaiselta

Valmistaja:
Nexa Trading AB, Ruotsi

Suoritusastisuus (DoP) on saatavana verkkosivuiltamme – www.nexa.se



2831
2831-CPR-F1315
NEXA20190002
EN14604:2005/AC:2008
Palovaroitin kotitalouskäyttöön

VIRHEEN SYY

Höyry ja kosteus. Väärä hälytys voi aiheutua, jos palovaroitin sijoitetaan liian lähelle kylpyhuonetta, kodinhoitohuonetta tai muuta kosteaa tilaa.

Pöly ja lika. Kun ilma liikkuu vapaasti optisen kammion läpi, palovaroittimeen kulkeutuu myös pölyä ja likaa. Myös ne voivat aiheuttaa vääriin hälytyksen. Ne voivat myös herkistää palovaroitinta ja sitä kautta aiheuttaa vääriä hälytyksiä.

Veto, pöly ja ilmavirrat. Väärä hälytys voi johtua siitä, että palovaroitin on sijoitettu liian lähelle ovea, ikkunaa, ilmanvaihtojärjestelmää, tuuletinta, tuuletuskanavaa, lämpöpumppua tai vastaavaa. Tällöin pölyhiukkaset voivat kulkeutua palovaroitimen optiseen kammioon.

Lämpötilanvaihtelut voivat aiheuttaa kosteuden tiivistymistä optiseen kammioon. Näin voi käydä, jos palovaroitin esimerkiksi sijoitetaan tilaan, jota tuuletetaan talvella ikkunoiden kautta, tai lähelle ulko-ovea, parvekkeen ovea tai muuta paikkaa, jossa kylmä ja lämmin ilma vaihtelevat.

Huono asennuspaikka. Virheellinen sijoittaminen epävakaaan tai vetoisaan sisätilaan tai sähkölaitteiden (EMC) tai valaistuksen lähelle voi aiheuttaa vääriä hälytyksiä.

EHKÄISEMINEN

Sijoita palovaroitin vähintään 2 metrin etäisyydelle kylpyhuoneesta, kodinhoitohuoneesta tai muusta kosteasta tilasta.

Imuroi palovaroitin säännöllisesti käyttämällä muovista suulaketta, jotta laite ei vahingoitu. Älä sijoita palovaroitinta erittäin pölyiseen ja likaiseen paikkaan. Suojaa palovaroitin tai irrota se kokonaan esimerkiksi remontoinnin ajaksi.

Älä sijoita palovaroitinta liian vetoisaan tilaan tai liian lähelle ovea, ikkunaa, ilmanvaihtojärjestelmää, tuuletinta, tuuletuskanavaa, lämpöpumppua tai vastaavaa. Sijoita palovaroitin vedolta ja ilmavirralta suojattuun paikkaan.

Älä sijoita palovaroitinta tilaan, jossa lämpötila vaihtuu nopeasti, tai usein avattavien ikkunoiden tai ovien lähetyville. Siirrä palovaroitin paikkaan, missä on vakaa ja tasainen lämpötila.

Sijoita palovaroitin vähintään 5 metrin etäisyydelle takasta, kaminasta ja muista lämmönlähteistä. Sijoitettava vähintään 2 metrin etäisyydelle tuuletuskanavista, lämpöpumpuista ja ilmastointilaitteista. Sijoitettava vähintään 1 metrin päähän lamputista ja loisteputkista.

